

**«РЕКОМЕНДОВАН»**

Научно-техническим советом  
ФГБУ «Кроноцкий государственный  
заповедник»  
Протокол № 2 от 28.04.2025

**«УТВЕРЖДАЮ»**

Директор Департамента государственной  
политики и регулирования в сфере  
развития ООПТ

  
И.Ю. Маканова

**«СОГЛАСОВАНО»**

И.о. директора ФГБУ «Кроноцкий  
государственный заповедник»

  
Яковлев В.М.

**Паспорт  
экологической тропы  
«Кутхины баты»**

Регистрационный номер 414-97/ДРО/Т-н

16.06.2025

**1. Общая характеристика маршрута**

<b>1.1 Сложность маршрута либо отдельного его участка, выбрать:</b>	Некатегорийный
<b>1.2 Категория сложности (для категорийного маршрута/его части):</b>	Без категории
<b>1.3 Краткое описание маршрут:</b>	Экологическая тропа протяженностью 10,4 км (5,2 км в одну сторону) начинается от кордона «Озерный» и проходит вдоль русла реки Озерная к уникальному природному объекту – урочищу пемзовых скал, известному как Кутхины Баты, высота которых достигает 100 метров. Скалы находятся рядом с нерестовой рекой Озерная, но их сложно увидеть из-за густых зарослей кустарников и стлаников. Для выхода к урочищу необходимо перейти подвесной мост через реку.
<b>1.4 Местоположение маршрута:</b>	Государственный природный заказник федерального значения «Южно-Камчатский», Усть-Большерецкое лесничество, район Курильского озера, верхнее течение реки Озерная.
<b>1.5 Краткое описание путей (вариантов) подъезда к началу маршрута:</b>	<b>Расстояние до ближайших населенных пунктов:</b> г. Елизово (международный аэропорт) – 210 км по воздуху или 380 км по дороге. г. Петропавловск-Камчатский – 200 км по воздуху или 410 км по дороге. п. Усть-Большерецк – 196,4 км по дороге. п. Октябрьский – 174,6 км по дороге. п. Озерновский – 41,6 км по дороге. <b>Транспортная доступность</b> – вертолетом или наземным транспортом. <b>Доставка вертолетом (от г. Елизово или г. Петропавловск-</b>

	<p><b>Камчатский).</b> Время перелета зависит от расстояния и типа воздушного судна и может составлять от 35 до 90 минут.</p> <p>Посещение возможно в составе экскурсионной группы, организованной сторонней туркомпанией, или арендовать воздушное судно самостоятельно. Воздушное судно приземляется в п. Озерновский, далее на автомобиле к отправной точке маршрута «переправа через реку Озерная».</p> <p><b>Доставка наземным транспортом.</b> Необходимо авто, подготовленное для бездорожья (джип или вахтовка). По пути до п. Озерновский необходимо преодолеть четыре переправы: через р. Большая, р. Опала, р. Кошегочек (переправы оборудованы паромом, проезд платный) и р. Явино (вброд) Время в пути от г. Елизово – 12-14 часов, в зависимости от состояния дороги и уровня воды в р. Явино.</p>
<p><b>1.6 Объекты показа на маршруте:</b></p>	<p><b>Курильское озеро</b> находится на крайнем юге Камчатки. Это самое глубокое пресноводное озеро Камчатки. Его максимальная глубина составляет 316 м, средняя – 195,2 м. Озеро входит в десятку самых глубоководных озер России, а именно – находится на шестом месте. Водное зеркало озера Курильское находится на отметке 104 м над уровнем моря, дно расположено более чем на 200 метров ниже уровня моря. На озере расположены несколько островов (Чаячий, Низкий, Сердце Алаида, архипелаг Саманг). В Курильском озере обнаружены термальные источники: в бухте Северной (две группы) и на архипелаге Саманг. Бассейн озера Курильского – важнейший родительский дом нерки – ценного вида тихоокеанских лососей. Рыбы поднимаются сюда на нерест против течения реки Озерной. Вслед за неркой к озеру приходят медведи и по его берегам можно увидеть медвежью рыбалку. Зимой на озере наблюдается скопление крупных хищных птиц: белоплечих орланов, орланов-белохвостов, беркутов. Известны случаи залетов белоголовых орланов. Здесь также обитают мелкие лесные птицы: пухляк, поползень, малый пестрый дятел. Все виды птиц в той или иной мере питаются неркой или ее икрой.</p> <p><b>Река Озерная</b> протяженностью 49 км берет свое начало из Курильского озера и впадает в Охотское море. Она играет важную роль в нересте рыбы. В верхнем течении река имеет одно основное русло, но в нижнем течении распадается на рукава, создавая живописные речные острова. На отдельных участках ширина реки может достигать 100 м, а глубина — от 70 см до 3-х метров. Одной из уникальных особенностей р. Озерной является отсутствие ледостава зимой, река замерзает лишь в устье. Это происходит благодаря значительному геотермальному притоку и постоянному быстрому течению на всем протяжении, что препятствует образованию льда в холодное время года.</p> <p><b>Наблюдательный пункт «КамчатНИРО».</b> Недалеко от кордона «Озёрный» находится специальное рыбоучетное заграждение и наблюдательный пункт «КамчатНИРО» (Камчатский научно-исследовательский институт рыбного хозяйства и океанографии). Рыбоучетное заграждение ежегодно монтируется в конце июня и снимается в начале сентября. Таким образом, учитывается основная масса нерки, проходящей на нерест в озеро. В строении</p>

	<p>заграждения есть специальные «окна» для прохода рыб. Обычно они закрыты. Согласно специальному методу учета сотрудники «КамчатНИРО» открывают «окна» для прохода рыб. При этом специалисты поштучно учитывают каждую нерку, попутно считая больных и поврежденных рыб, а также немногочисленных лососей других видов. В дальнейшем, с помощью специальных формул, сотрудники «КамчатНИРО» определяют количество производителей нерки, оказавшихся в Курильском озере.</p> <p><b>Кутхины баты</b> – обнажения пемзовых отложений, которые напоминают вертикально поставленные гигантские лодки. Высотой они достигают 110 м. По легенде, лодки, похожие на долбленки или индейские пироги, однажды были поставлены мудрым вороном Кутхом для просушки и забыты им на берегу. У коренного народа Камчатки – ительменов – главный бог – это ворон по имени Кутх. Слово «бат» означает «длинная лодка», то есть дословный перевод выражения «лодки бога Кутха» вполне уместен. И действительно, пемзы очень похожи на маленькие лодочки, сложенные и готовые отправиться в путь по первому призыву своего хозяина.</p> <p><b>Бурый медведь</b> является самым крупным представителем бурых медведей в России. Длина тела может достигать 240 см, высота в холке – 135–140 см, а масса от 350 кг и более. Камчатский подвид бурого медведя – один из самых крупных наземных хищников и медведей в мире. Максимальный зафиксированный вес самца камчатского медведя составлял 600 кг. Окраска тела, обычно, чёрная, коричневая или тёмно-коричневая. Иногда цвет шерсти бывает бежевый, охристый, светло-жёлтый, рыжий, красно-коричневый или бронзовый. В отличие от медведей других подвидов, у камчатского медведя медвежата находятся под защитой матери до 3,5 лет. Половой зрелости медведи достигают к 3 годам, но расти продолжают до 10–11 лет.</p>
<p><b>1.7 Целевая аудитория / доступность для различных по физическим возможностям групп туристов:</b></p>	<p>Экологическая тропа предназначена для широкой целевой аудитории.</p> <p>Дети от 6 лет – доступно;</p> <p>Молодежь от 14 до 35 лет – доступно.</p> <p>Взрослые от 36 до 64 года – доступно.</p> <p>Пенсионеры 65 лет и старше – доступно, при соблюдении индивидуальных условий комфортного преодоления маршрута и общего физического состояния;</p> <p>Тропу могут посещать могут посещать категории людей с ограничениями по здоровью (с сопровождением):</p> <ul style="list-style-type: none"> <li>– люди с инвалидностью по зрению;</li> <li>– люди с инвалидностью по слуху.</li> </ul> <p>Тропа не приспособлена для маломобильных людей и людей на инвалидных колясках.</p>
<p><b>1.8 Эксплуатирующая организация маршрута:</b></p>	<p>ФГБУ «Кроноцкий государственный заповедник»</p>
<p><b>2. Техническая характеристика маршрута</b></p>	
<p><b>2.1 Вид туристского маршрута:</b></p>	<p>Пешеходный</p>
<p><b>2.2 Возможности иного</b></p>	<p>До моста через р. Озерная возможна доставка автомобильным или</p>

способа передвижения на маршруте:	водным транспортом					
2.3 Тип маршрута по направлению движения	Радиальный					
2.4 Возможность посещения маршрута (или его части):	Только в составе организованной группы или индивидуально в сопровождении инспектора службы охраны заповедных территорий, обеспечивающего безопасность на маршруте.					
2.5 Протяженность (км) от начальной до конечной точки:	10,4 (расстояние в одну сторону 5,2).					
2.6 Продолжительность маршрута:	3,5 часа					
2.7 Максимальная высотность над уровнем моря (м):	132					
2.8 Нитка маршрута:	Кордон «Озерный» – научная станция «КамчатНИРО» – обзорная точка – пемзовые скалы Кутхины баты – обзорная точка – научная станция «КамчатНИРО» – кордон «Озерный»					
2.9 GPS-координаты основных точек маршрута, выстроенных в трек	1. Кордон «Озерный» – 51°28'54.6"; 157°02'14.1", 2. Научная станция «КамчатНИРО» – 51°28'59.7"; 157°02'8.6"; 3. Обзорная точка – 51°30'18" 156°59'26.5", 4. Подвесной пешеходный мост через реку Озерная – 51°30'24.4" 156°59'32.2"; 5. Пемзовые скалы Кутхины баты – 51°30'30.5" 156°59'43.4'.					
2.10 Сведения об информационном ресурсе, где можно скачать на мобильное устройство цифровой трек маршрута	www.kronioki.ru					
2.11 Покрытие мобильной связью, другие виды связи на маршруте (%):	На всем протяжении маршрута отсутствует мобильная связь. На кордоне «Озёрный» есть спутниковый интернет и радиосвязь. Для звонков рекомендуется использовать личный спутниковый телефон.					
<b>2.12 План прохождения маршрута</b>						
№	Отрезок маршрута	Протяженно сть (м)	Время на проход (мин)	Способ передвиже ния	Необходимость сопровождения инструктором- проводником	Тип покрытия пути
1	Кордон «Озерный» – научная станция «КамчатНИРО»	360	8	пеший	не требуется	Грунтовая дорога
2	Научная станция «КамчатНИРО» – обзорная точка	4240	98	пеший	не требуется	Грунтовая дорога
3	Обзорная точка – пемзовые скалы Кутхины баты	600	14	пеший	не требуется	Необорудованная тропа
4	пемзовые скалы Кутхины баты – обзорная точка	600	14	пеший	не требуется	Деревянный мост
5	обзорная точка – научная станция	4240	68	пеший	не требуется	Необорудованная тропа

	«КамчатНИРО»					
6	научная станция «КамчатНИРО» – кордон «Озерный»	360	8	пеший	не требуется	Необорудованная тропа

### 2.13 Характеристика препятствий на отрезках маршрутов, имеющих категорию сложности

Отрезок маршрута	Вид препятствия, категория сложности и его характеристика
Не выявлен	Без препятствий

### 3. Режим функционирования маршрута

<b>3.1 Часы функционирования маршрута:</b>	Высокий сезон (июль – сентябрь) с 9:00 до 18:00. Низкий сезон (май, октябрь) с 9:00 до 17:00.
<b>3.2 Крайнее суточное время выхода на маршрут:</b>	15:00
<b>3.3 Сезонность маршрута:</b>	С июня по октябрь
<b>3.4 Рекомендуемое число туристов в одной группе:</b>	Максимальное количество человек в группе – 16 экскурсанта. Если количество человек в группе превышает 10 человек, в целях безопасности рекомендуется сопровождение второго сотрудника ФГБУ «Кроноцкий государственный заповедник».
<b>3.5 Установленная предельно допустимая рекреационная емкость маршрута в день:</b>	32 чел. (показатель может изменяться по результатам экомониторинга)
<b>3.6 Порядок получения разрешения на посещение маршрута</b>	Для посещения территории заповедника необходимо получить разрешение установленного образца. Оформить разрешение можно в администрации заповедника по адресу: 684000, Россия, Камчатский край, г. Елизово, ул. Рябикова, 48а. Также см. информация на официальном сайте заповедника: <a href="http://www.kronoki.ru">www.kronoki.ru</a> раздел «посетить – заявки на посещение», или по ссылке <a href="https://kronoki.ru/ru/visit/requests/">https://kronoki.ru/ru/visit/requests/</a> .

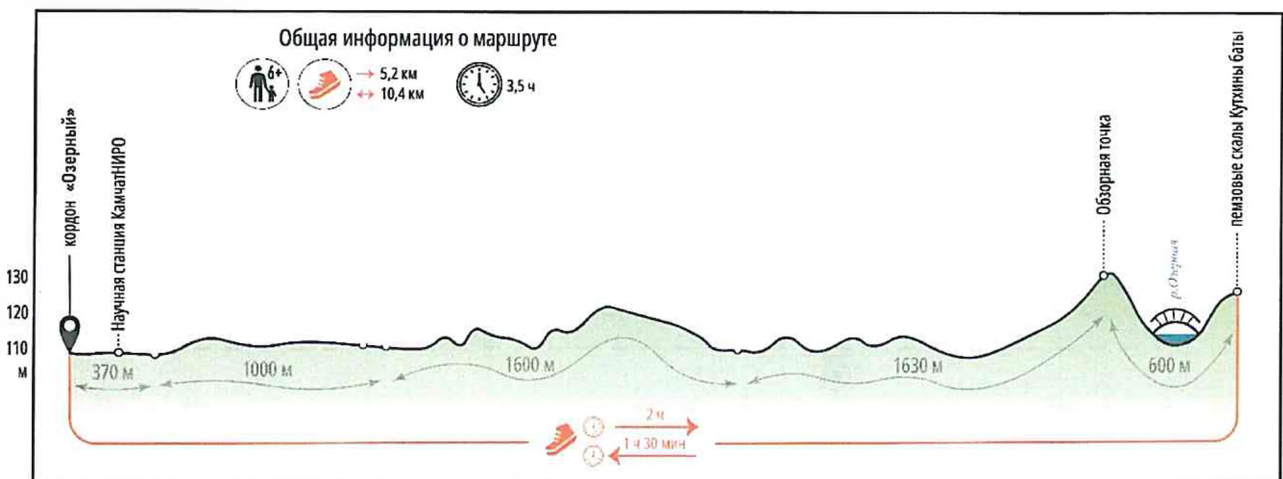
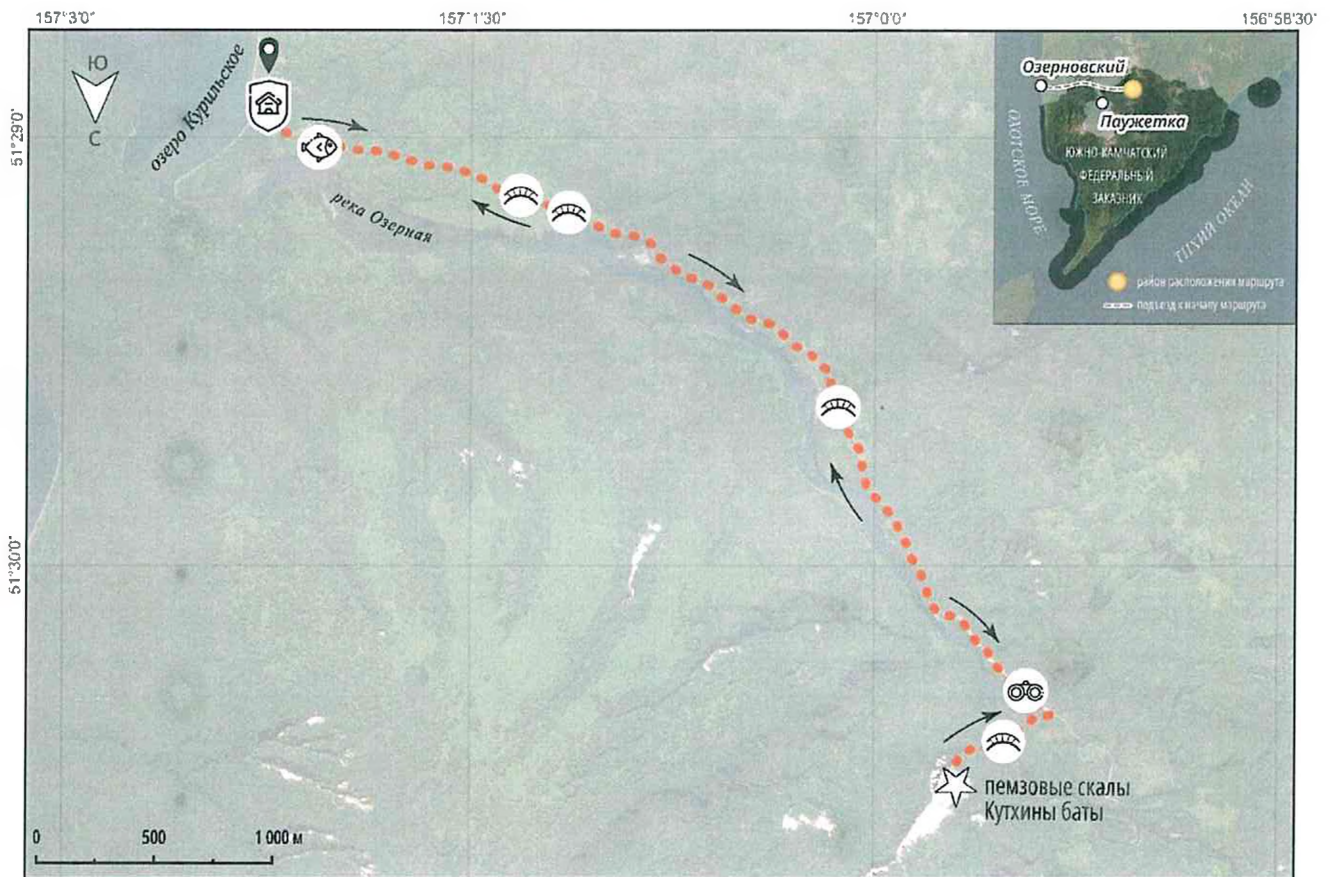
### 4. Требования и рекомендации по прохождению маршрута

<b>4.1 Требования к режиму пребывания на маршруте:</b>	<p>Нахождение на маршруте возможно, если соблюдается:</p> <ul style="list-style-type: none"> <li>- сезонность функционирования маршрута;</li> <li>- крайнее суточное время выхода на маршрут;</li> <li>- соблюдение рекомендуемого количества человек в группе;</li> <li>- наличие подходящей погодным условиям экипировки;</li> <li>- отсутствие ограничений, для посещения маршрута;</li> <li>- погодные условия (в условиях ограниченной видимости (туман, дождь) сильный ветер и т.д. движение по маршруту ограничивается до</li> </ul>
--	---

	полного улучшения погодных условий)
<b>4.2 Рекомендации по предмаршрутной подготовке:</b>	Экологическая тропа доступна для широкого круга людей, но имеет ограничения по мобильности. Время нахождения на маршруте зависит от индивидуальных физических особенностей посетителей.
<b>4.3 Рекомендации по необходимому туристскому снаряжению и экипировке:</b>	Экипировка экскурсантов должна обеспечивать длительное и безопасное нахождение на маршруте. Рекомендуется выбирать одежду и обувь с учетом сезонности и температурного режима, удобную трекинговую обувь. Средства от комаров и мошек, солнцезащитный крем, индивидуальную аптечку.
<b>5. Объекты обустройства маршрута</b>	
<b>5.1 Входные группы:</b>	Входная группа перед выходом с кордона «Озерный» – 51°28'50"; 157°02'14.1"
<b>5.2 Настилы (тип настила):</b>	Деревянные настильные тропы предусмотрены не на всех участках маршрута.
<b>5.3 Ограждения:</b>	Кордон «Озерный» обнесен электрозабором, точка границы электрозабора – 151°28'50"; 157°02'14.1";
<b>5.4 Места отдыха, укрытия от непогоды:</b>	1. Беседка кордона «Озёрный» 51°28'56"; 157°02'14.5"; 2. Веранда столовой кордона «Озёрный» – 51°28'54.9"; 157°02'13.8".
<b>5.5 Информационные стенды:</b>	1. Кордон «Озёрный» - 51°28'54.6"; 157°02'14.1"; 2. Стенды на территории научной станции «КамчатНИРО» – 51°29'0.74; 157°02'05.14"; 3. Смотровая площадка на территории научной станции «КамчатНИРО» – 51°29'01.9"; 157°02'04.9".
<b>5.6 Знаки навигации:</b>	Не предусмотрены
<b>5.7 Туристские стоянки:</b>	Не предусмотрены
<b>5.8 Парковочные места и автомобильные стоянки для целей посещения маршрута:</b>	Не предусмотрены
<b>5.9 Мусорные урны, контейнеры для твердых бытовых отходов:</b>	Расположение объектов на территории кордона «Озёрный», предназначенные, для сбора твердых бытовых отходов: 1. 51°28'56"; 157°02'14.5"; 2. 51°28'50.5"; 157°02'12.8"; 3. 51°28'55"; 157°02'12.4".
<b>5.10 Туалеты:</b>	Координаты объектов, расположенных на кордоне «Озерный»: 1. 51°28'50.5"; 157°02'12.8"; 2. 51°28'55"; 157°02'12.4".
<b>5.11 Иные объекты инфраструктуры на маршруте:</b>	1. Сувенирная лавка на кордоне «Озерный» – 51°28'54.4"; 157°02'13.5"; 2. Смотровая площадка на территории

	научной станции «КамчатНИРО» – 51°29'01.9"; 157°02'04.9";
<b>6. Меры по обеспечению безопасности</b>	
<b>6.1 Потенциально опасные участки, препятствия, явления на маршруте с GPS-координатами</b>	Отмечается риск внезапной встречи с бурым медведем на следующих участках: 1. Территория от границы кордона «Озёрный» до границы научной станции «КамчатНИРО». 2. Подвесной пешеходный мост через реку «Озерная» – 51°30'18" 156°59'26.5" (точка входа на мост со стороны дороги – 51°30'30.5", точка выхода с моста перед урочищем Кутхины баты точка выхода с моста – 156°59'43.4')
<b>6.2 Аварийные выходы с маршрута с GPS-координатами и указанием ближайшего населенного пункта от аварийного выхода</b>	Аварийных выходов нет. Ближайший пункт оказания первой помощи – кордон «Озерный».
<b>7. Краткая географическая и климатическая характеристика района маршрута</b>	
Кутхины баты — это место, расположенное в пределах федерального заказника «Южно-Камчатский», на берегу реки Озерной. Высота этого живописного участка достигает 110 метров. Климат в районе Курильского озера, рядом с которым расположены Кутхины баты, отличается изменчивостью. Здесь часто дуют сильные ветры, среднегодовая скорость которых составляет около 5 м/с, а максимальная может достигать 40 м/с. В зависимости от месяца выпадают обильные осадки в виде дождя и мокрого снега, а также часто наблюдаются туманы. Среднесуточные перепады температуры могут достигать 25 градусов.	
<b>8. Возможные опасные погодные (стихийные) явления и рекомендуемые действия туриста/экскурсанта при их возникновении</b>	
<p>Режим эксплуатации маршрута может быть скорректирован вплоть до полного закрытия из-за возможных погодных и антропогенных факторов. Маршрут расположен в зоне с непредсказуемым климатическим фоном, вводимые ограничения для посещения маршрута могут возникнуть внезапно. Введенный режим ограничения может сохраниться на продолжительное время.</p> <p>Данный регион является местом с наибольшей концентрацией в мире бурого медведя. Численность популяции в районе Курильского озера составляет до 600 особей. Возможны частые встречи с животными, действия при встрече требуют специальной подготовки. Для обеспечения безопасности на маршруте рекомендуется сопровождение инспектором службы охраны.</p> <p>Небезопасно нахождение в непосредственной близости к пемзовым скалам из-за возможных осыпей.</p> <p style="text-align: center;"><b>Номера телефонов, для вызова дежурных служб:</b>  Служба охраны заповедных территорий ФГБУ «Кроноцкий государственный заповедник» – 8-924-891-52-36;  Приемная ФГБУ «Кроноцкий государственный заповедник» – (41531)7-39-05;  Отдел экологического туризма ФГБУ «Кроноцкий государственный заповедник» – (41531)7-16-52.</p>	

### Карта-схема экологической тропы «Кутхины баты»



**Объекты инфраструктуры**

- кордон «Озерный»
- обзорная точка
- научная станция КамчатНИРО
- мост

**Виды рекреационных занятий**

- треккинг
- продолжительность маршрута/активности
- для аудитории старше 6 лет

- точка начала и окончания маршрута
- нитка маршрута
- населенный пункт
- направление движения
- объекты показа

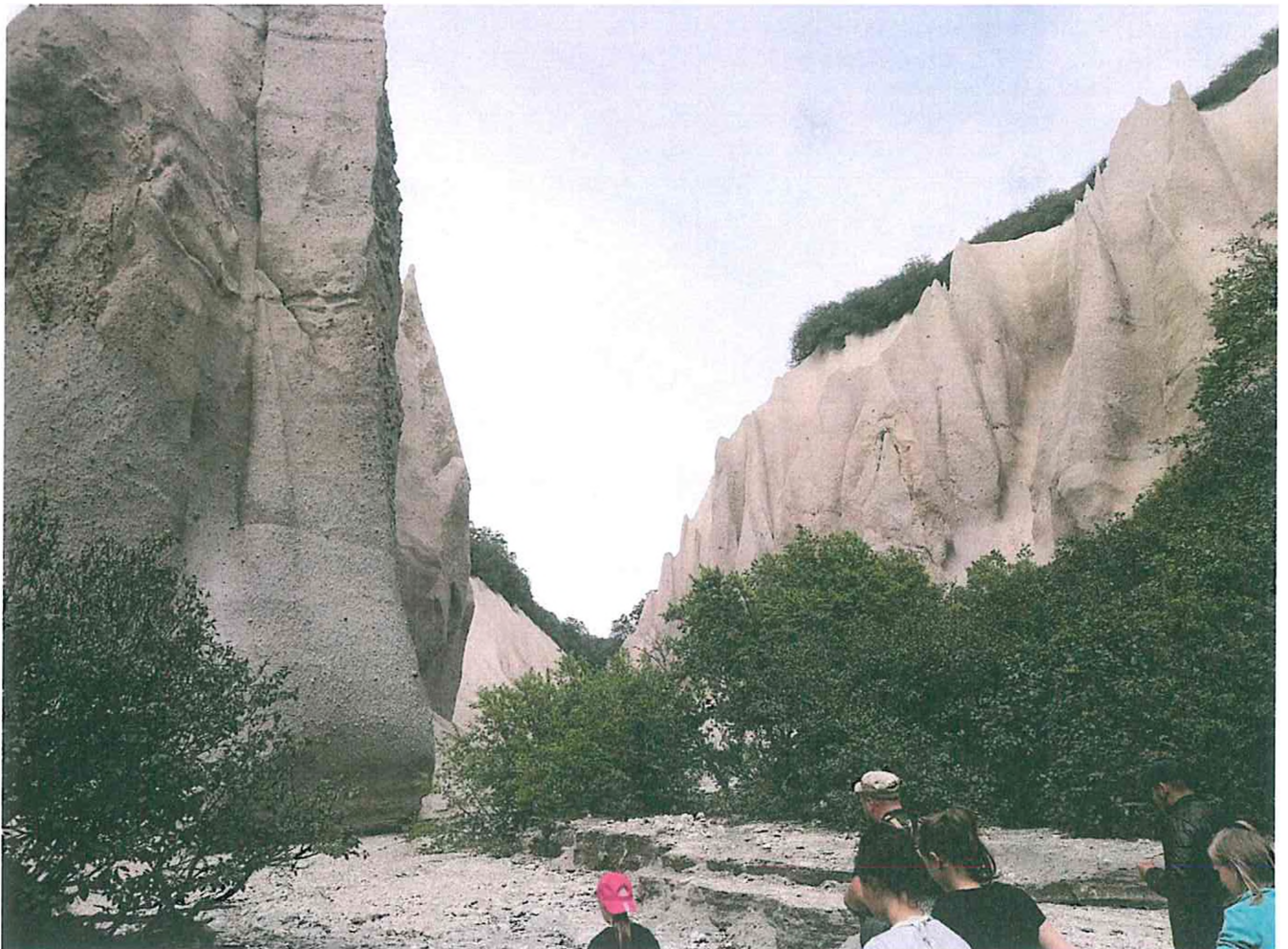
Фото объектов показа и инфраструктуры на экологической тропе  
«Кутхины баты»



1. Вид сверху на пемзовые скалы Кутхины баты. Фото С. В. Ерыков



2. Подвесной пешеходный мост через реку Озерная. Фото Н.С. Умецкая



3. В урочище Кутхины баты. Фото Н.С. Умецкая



4. Медвежья рыбалка на реке Озерная. Фото К.Л. Панов



5. Герань волосистоцветковая. Фото Н.С. Умецкая