

«РЕКОМЕНДОВАН»

Научно-техническим советом
ФГБУ «Кроноцкий государственный
заповедник»
Протокол № 2 от 28.04.2025

«УТВЕРЖДАЮ»

Директор Департамента государственной
политики и регулирования в сфере
развития ООПТ

И.Ю. Маканова

«СОГЛАСОВАНО»

И.о. директора ФГБУ «Кроноцкий
государственный заповедник»

Яковлев В.М.

**Паспорт
туристского маршрута
«К нерестовым рекам Курильского озера»**

Регистрационный номер 452-97/ДРО/М-н

16.06.2025

1. Общая характеристика маршрута.	
1.1 Сложность маршрута либо отдельного его участка, выбрать:	Некатегорийный
1.2 Категория сложности (для категорийного маршрута/его части):	Без категории
1.3 Краткое описание маршрута	Комбинированный маршрут общей протяженностью 16 км на моторной лодке по Курильскому озеру с возможностью высадки на берег к одному из устьев рек, впадающих в Курильское озеро (небольшой пеший отрезок около 50 метров). Эти места удобны для наблюдения и фотографирования медвежьей рыбалки. Возможны три варианта прохождения маршрута: а) от кордона «Озерный» до устья нерестовой реки Этамынк; б) от кордона «Озерный» до устья нерестовой реки Хакыцин; в) от кордона «Озерный» до устья нерестовой реки Выченкия.
1.4 Местоположение маршрута	Государственный природный заказник федерального значения «Южно-Камчатский», Усть-Большереецкое лесничество, район Курильского озера, кордон «Озёрный».
1.5 Краткое описание путей (вариантов) подъезда к началу маршрута:	Расстояние до ближайших населенных пунктов: г. Елизово (международный аэропорт) – 210 км по воздуху или 380 км по дороге. г. Петропавловск-Камчатский – 200 км по воздуху или 410 км по дороге. п. Усть-Большереецк – 196,4 км по дороге.

	<p>п. Октябрьский – 174,6 км по дороге. п. Озерновский – 41,6 км по дороге. Транспортная доступность – вертолетом или наземным транспортом. Доставка вертолетом (от г. Елизово или г. Петропавловск-Камчатский). Время перелета зависит от расстояния и типа воздушного судна и может составлять от 35 до 90 минут. Посещение возможно в составе экскурсионной группы, организованной сторонней туркомпанией, или арендовать воздушное судно самостоятельно. Воздушное судно приземляется в п. Озерновский, далее на автомобиле к отправной точке маршрута «переправа через реку Озерная». Доставка наземным транспортом. Необходимо авто, подготовленное для бездорожья (джип или вахтовка). По пути до п. Озерновский необходимо преодолеть четыре переправы: через р. Большая, р. Опала, р. Кошегочек (переправы оборудованы паромом, проезд платный) и р. Явино (вброд) Время в пути от г. Елизово – 12-14 часов, в зависимости от состояния дороги и уровня воды в р. Явино.</p>
<p>1.6 Объекты показа на маршруте:</p>	<p>Курильское озеро находится на крайнем юге Камчатки. Это самое глубокое пресноводное озеро Камчатки. Его максимальная глубина составляет 316 м, средняя – 195,2 м. Озеро входит в десятку самых глубоководных озер России, а именно – находится на шестом месте. Водное зеркало озера Курильское находится на отметке 104 м над уровнем моря, дно расположено более чем на 200 метров ниже уровня моря. На озере расположены несколько островов (Чаячий, Низкий, Сердце Алаида, архипелаг Саманг). В Курильском озере обнаружены термальные источники: в бухте Северной (две группы) и на архипелаге Саманг. Бассейн озера Курильского – важнейший родительский дом нерки – ценного вида тихоокеанских лососей. Рыбы поднимаются сюда на нерест против течения реки Озерной. Вслед за неркой к озеру приходят медведи и по его берегам можно увидеть медвежью рыбалку. Зимой на озере наблюдается скопление крупных хищных птиц: белоплечих орланов, орланов-белохвостов, беркутов. Известны случаи залетов белоголовых орланов. Здесь также обитают мелкие лесные птицы: пухляк, поползень, малый пестрый дятел. Все виды птиц в той или иной мере питаются неркой или ее икрой. Остров Сердце Алаида представляет собой вулканический купол, поднявшийся со дна озера на 200 м в результате выжимания вязкой магмы после образования кальдеры. На острове обитает самая большая колония тихоокеанской чайки – 1500 пар. Архипелаг Саманг представляет собой экструзию, получившуюся в результате выжимания вязкой магмы.</p>

	<p>После извержения вулкана застывшая лава образовала в толще острова пещеры, и теперь в них устраивают себе жилище бурые медведи. Они используют эти укромные места для зимнего сна и ухода за медвежатами.</p> <p>Вулкан Ильинский – один из самых молодых действующих вулканов Камчатки с впечатляюще правильной конической постройкой высотой 1578 м. Диаметр в основании – 8 км. Склоны и подножие вулкана покрыты мощными пемзовыми полями. Единственное извержение в историческое время произошло в 1901 г. В тихую ясную погоду вулкан словно в зеркале отражается на поверхности озера, создавая фантастические по красоте пейзажи.</p> <p>Вулкан Дикий Гребень представляет собой крупнейшее экструзивное образование в пределах Курило-Камчатской области и самый большой лавовый купол на Камчатке. Его склоны отличаются высокой фумарольной активностью. На западном склоне вулкана расположена термальная площадка, где находятся несколько озёр. Среди разложившейся породы и отложений серы можно увидеть горячие ручейки, температура которых достигает 98 °С.</p> <p>Реки Выченкия, Этамынк, Хакыцин – основные нерестовые реки, куда заходит большое количество лосося, привлекающего медведей. Отмели возле мест впадения рек в озеро представляют собой удобные площадки для медвежьей рыбалки и отлично просматриваются туристами как с лодки, так и при высадке на берег.</p> <p>Бурый медведь является самым крупным представителем бурых медведей в России. Длина тела может достигать 240 см, высота в холке – 135–140 см, а масса от 350 кг и более. Камчатский подвид бурого медведя – один из самых крупных наземных хищников и медведей в мире. Максимальный зафиксированный вес самца камчатского медведя составлял 600 кг. Окраска тела, обычно, чёрная, коричневая или тёмно-коричневая. Иногда цвет шерсти бывает бежевый, охристый, светло-жёлтый, рыжий, красно-коричневый или бронзовый. В отличие от медведей других подвидов, у камчатского медведя медвежата находятся под защитой матери до 3,5 лет. Половой зрелости медведи достигают к 3 годам, но расти продолжают до 10–11 лет.</p>
<p>1.7 Целевая аудитория / доступность для различных по физическим возможностям групп туристов:</p>	<p>Водная экскурсия предназначена для широкой целевой аудитории и предполагает продолжительное наблюдение за медведем. Без особых ограничений, осуществляется на водном транспорте.</p> <p>Дети от 6 лет – доступно; Молодежь от 14 до 35 лет – доступно; Взрослые от 36 до 64 года – доступно; Пенсионеры 65 лет и старше – доступно, при</p>

	<p>соблюдении индивидуальных условий комфортного преодоления маршрута и общего физического состояния;</p> <p>Данную экскурсию могут посещать могут посещать категории людей с ограничениями по здоровью (с сопровождением):</p> <ul style="list-style-type: none"> – маломобильные группы; – люди с инвалидностью по зрению; – люди с инвалидностью по слуху. <p>Люди на инвалидных колясках могут столкнуться с трудностью посадки на маломерное судно.</p>
1.8 Эксплуатирующая организация маршрута:	ФГБУ «Кроноцкий государственный заповедник»
2. Техническая характеристика маршрута	
2.1 Вид туристского маршрута:	Комбинированный: водный (на моторной лодке), пеший
2.2 Возможности иного способа передвижения на маршруте:	Не предусмотрены
2.3 Тип маршрута по направлению движения:	Радиальный
2.4 Возможность посещения маршрута (или его части):	В составе организованной группы или индивидуально в сопровождении инспектора службы охраны заповедных территорий, обеспечивающего безопасность на маршруте.
2.5 Протяженность (км) от начальной до конечной точки:	В зависимости от выбранного варианта маршрута: а) 16 (8 в одну сторону); б) 16 (8 в одну сторону); в) 11 (5,5 в одну сторону).
2.6 Продолжительность маршрута:	Продолжительность (с учетом времени наблюдения или фотографирования) зависит от выбранных вариантов маршрута и погодных условий. а) 4 часа; б) 4 часа; в) 3 часа.
2.7 Максимальная высотность над уровнем моря (м):	108
2.8 Нитка маршрута:	Кордон «Озерный» – устье одной из нерестовых рек Выченкия, Этамынк, Хакыцин, в зависимости от выбранного варианта маршрута – кордон «Озерный».
2.9 GPS-координаты основных точек маршрута, выстроенных в трек:	<ol style="list-style-type: none"> 1. Инспекторский дом кордона «Озерный» – 51°28'54.6"; 157°02'14.1"; 2. Устье нерестовой реки Выченкия – 51°30'34"; 157°4'47.3"; 3. Устье нерестовой реки Этамынк – 51°25'21.2"; 157°2'5"; 4. Устье нерестовой реки Хакыцин – 51°24'48.7"; 157°3'11.3".

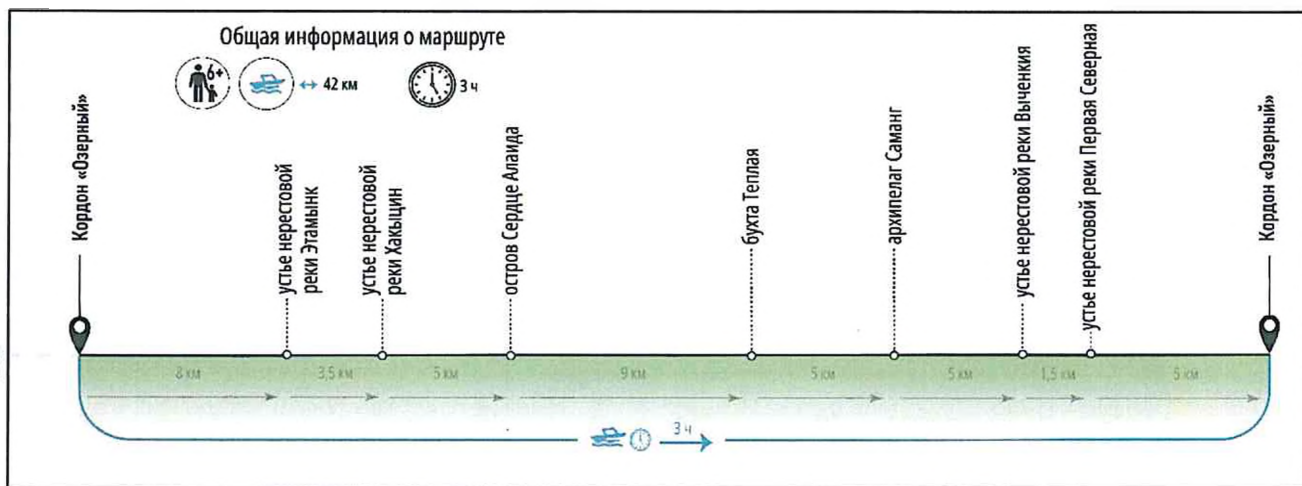
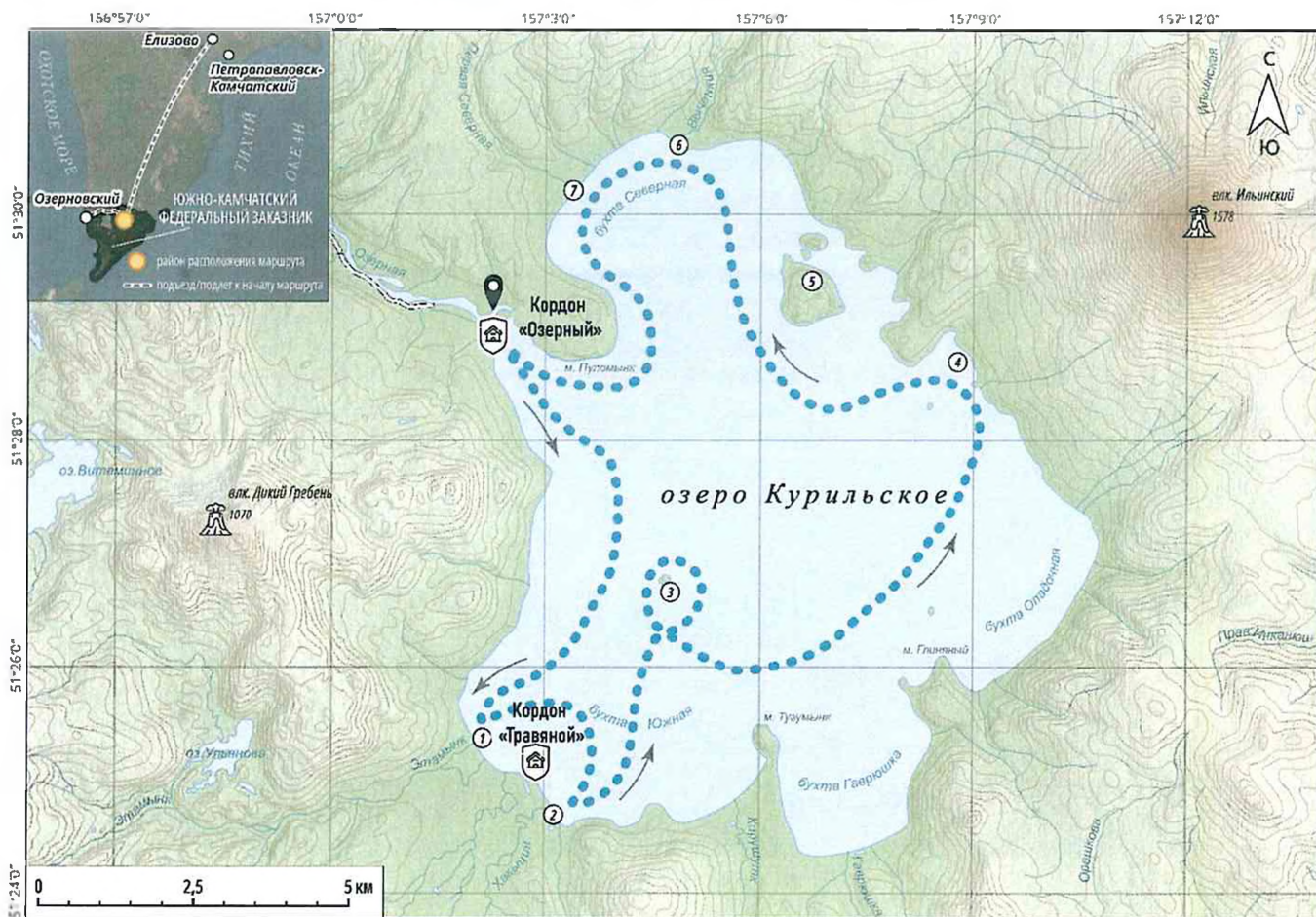
2.10 Сведения об информационном ресурсе, где можно скачать на мобильное устройство цифровой трек маршрута:			www.kronoki.ru			
2.11 Покрытие мобильной связью, другие виды связи на маршруте:			На кордоне «Озерный» функционирует радиосвязь, спутниковый интернет. Нет покрытия мобильной связью на всем протяжении маршрута.			
2.12 План прохождения маршрута						
№	Отрезок маршрута	Протяженность (км)	Время на проход (мин)	Способ передвижения	Необходимость сопровождения инструктором-проводником	Тип покрытия пути
Вариант А						
1	Кордон «Озёрный» – устье реки Этамынк	8	225	Водный, пеший (в радиусе 50 м)	Не требуется	водная поверхность, необорудованная береговая линия
2	Устье реки Этамынк – кордон «Озерный»	8	15	Водный, пеший (в радиусе 50 м)	Не требуется	водная поверхность, необорудованная береговая линия
Вариант Б						
1	Кордон «Озёрный» – устье реки Хакыцин	8	225	Водный, пеший (в радиусе 50 м)	Не требуется	водная поверхность, необорудованная береговая линия
2	Устье реки Хакыцин – кордон «Озерный»	8	15	Водный, пеший (в радиусе 50 м)	Не требуется	водная поверхность, необорудованная береговая линия
Вариант В						
1	Кордон «Озёрный» – устье реки Выченкия	5,5	170	Водный, пеший (в радиусе 50 м)	Не требуется	водная поверхность, необорудованная береговая линия
2	Устье реки Выченкия – кордон «Озерный»	5,5	10	Водный, пеший (в радиусе 50 м)	Не требуется	водная поверхность, необорудованная береговая линия

2.13 Характеристика препятствий на отрезках маршрутов, имеющих категорию сложности	
Отрезок маршрута	Вид препятствия, категория сложности и его характеристика
Не выявлен	Без препятствий
3. Режим функционирования маршрута	
3.1 Часы функционирования маршрута:	Высокий сезон (июль – сентябрь) с 9:00 до 18:00. Низкий сезон (октябрь, май, июнь) с 9:00 до 17:00.
3.2 Крайнее суточное время выхода на маршрут:	15:00
3.3 Сезонность маршрута:	С мая по октябрь
3.4 Рекомендуемое число туристов в одной группе:	10 чел.
3.5 Установленная предельно допустимая рекреационная емкость маршрута в день:	64 чел. (показатель может изменяться по результатам экомониторинга)
3.6 Порядок получения разрешения на посещение маршрута:	Для посещения особо охраняемой природной территории необходимо получить разрешение установленного образца. Оформить заявку на выдачу разрешения можно в административном здании ФГБУ «Кроноцкий государственный заповедник» по адресу: 684000, Россия, Камчатский край, г. Елизово, ул. Рябикова, 48а. Оформление заявки также доступно на официальном сайте заповедника: www.kronoki.ru раздел «Посетить – Заявки на посещение», или по ссылке https://kronoki.ru/ru/visit/requests/ . После положительного решения о выдаче разрешения, оно выдается старшему туристской группы и предъявляется на ООПТ по требованию инспектора заповедника.
4. Требования и рекомендации по прохождению маршрута	
4.1 Требования к режиму пребывания на маршруте	Нахождение на маршруте возможно, если соблюдаются: <ul style="list-style-type: none"> - правила безопасности (обязательно надеты спасательные жилеты); - сезонность функционирования маршрута; - крайнее суточное время выхода на маршрут; - соблюдение рекомендуемого количества человек в группе; - наличие подходящей погодным условиям экипировки; - отсутствие ограничений, для посещения маршрута; - погодные условия (в условиях ограниченной видимости (туман, дождь) сильный ветер и т.д. движение по маршруту ограничивается до полного улучшения погодных условий)
4.2 Рекомендации по предмаршрутной	Маршрут доступен для широкого круга людей и не имеет ограничений по здоровью. Время

подготовке:	нахождения на маршруте зависит от индивидуальных физических особенностей посетителей.
4.3 Рекомендации по необходимому туристскому снаряжению и экипировке	Экипировка экскурсантов должна обеспечивать длительное и безопасное нахождение на маршруте. Рекомендуется выбирать одежду и обувь с учетом сезонности и температурного режима.
5. Объекты обустройства маршрута	
5.1 Входные группы:	Входная группа перед выходом с кордона «Озерный» – 51°28'50"; 157°02'14.1".
5.2 Настилы (тип настила):	Не предусмотрены
5.3 Ограждения:	Кордон «Озерный» огорожен электрозабором. Точка границы электрозабора перед выходом на пирс – 51°28'55.2"; 157°02'17".
5.4 Места отдыха, укрытия от непогоды:	1. Беседка кордона «Озерный» 51°28'56"; 157°02'14.5"; 2. Веранда столовой кордона «Озерный» – 51°28'54.9"; 157°02'13.8".
5.5 Информационные стенды:	Кордон «Озерный» - 51°28'54.6"; 157°02'14.1".
5.6 Знаки навигации:	Не предусмотрены
5.7 Туристские стоянки:	Не предусмотрены
5.8 Парковочные места и автомобильные стоянки для целей посещения маршрута:	Не предусмотрены
5.9 Мусорные урны, контейнеры для твердых бытовых отходов:	Расположение объектов на территории кордона «Озерный», предназначенные, для сбора твердых бытовых отходов: 1. 51°28'56"; 157°02'14.5"; 2. 51°28'50.5"; 157°02'12.8"; 3. 51°28'55"; 157°02'12.4".
5.10 Туалеты:	Координаты объектов, расположенных на кордоне «Озерный»: 1. 51°28'50.5"; 157°02'12.8"; 2. 51°28'55"; 157°02'12.4".
5.11 Иные объекты инфраструктуры на маршруте:	1. Сувенирная лавка на кордоне «Озерный» – 51°28'54.4"; 157°02'13.5"; 2. Понтонный пирс на кордоне «Озерный» – 51°28'54.3'; 157°02'18.9".
6. Меры по обеспечению безопасности	
6.1 Потенциально опасные участки, препятствия, явления на маршруте с GPS-координатами:	1. 51°28'55.2"; 157°02'17"– 51°28'54.3'; 157°02'18.9" – небольшой участок берега Курильского озера между электрозабором и плавучим пирсом протяженностью около 30 м. На участке возможны встречи с медведем, поэтому необходимо преодолевать его быстро, с повышенным вниманием.
6.2 Аварийные выходы с маршрута с GPS-координатами и указанием ближайшего населенного пункта от	Аварийных выходов нет. Ближайший пункт оказания первой помощи кордон «Озерный».

аварийного выхода:	
7. Краткая географическая и климатическая характеристика района маршрута	
<p>Курильское озеро расположено в границах заказника федерального значения «Южно-Камчатский». По величине озеро Курильское — второе (после Кроноцкого) из пресноводных озёр Камчатки. Озерная котловина представляет собой вулcano-тектоническую депрессию длиной 12,5 км и шириной 8 км, образовавшуюся 8300–8400 лет назад в результате мощного извержения и последовавшего за ним опускания земной коры. Озеро находится на отметке 104 м над уровнем моря. Максимальная глубина его 316 м, средняя — 195 м. Поскольку прибрежные морские акватории заказника мелководны (изобаты в пределах 50 м), то дно озера относительно уровня мирового океана расположено намного ниже, чем в Охотском море и в Тихом океане. На озере находятся сложенные из лавы острова: Чаячий, Низкий, Сердце Алаида и архипелаг Саманг. Они представляют собой купола, относительная высота которых 200–300 м. Курильское озеро дает начало реке Озерной. Самые крупные из впадающих в озеро рек — Хакыцин (24 км) и Этамынк (18 км). Погода в районе Курильского озера изменчива. Часто дуют сильные ветры. Среднегодовая скорость ветра около 5 м/с, максимальная скорость ветра до 40 м/с. В зависимости от месяца выпадают обильные осадки в виде дождя и мокрого снега, частые туманы. Среднесуточные перепады температуры достигают 25 градусов.</p>	
8. Возможные опасные погодные (стихийные) явления и рекомендуемые действия туриста/экскурсанта при их возникновении	
<p>Режим эксплуатации маршрута может быть скорректирован вплоть до полного закрытия из-за возможных погодных и антропогенных факторов. Маршрут расположен в зоне с непредсказуемым климатическим фоном, вводимые ограничения для посещения маршрута могут возникнуть внезапно. Введенный режим ограничения может сохраниться на продолжительное время.</p> <p>Данный регион является местом с наибольшей концентрацией в мире бурого медведя. Численность популяции в районе Курильского озера составляет до 600 особей. Возможны частые встречи с животными, действия при встрече требуют специальной подготовки. Для обеспечения безопасности на маршруте рекомендуется сопровождение инспектором службы охраны.</p> <p>Небезопасно нахождение в непосредственной близости к пемзовым скалам из-за возможных осыпей.</p> <p style="text-align: center;">Номера телефонов, для вызова дежурных служб:</p> <p style="text-align: center;">Служба охраны заповедных территорий ФГБУ «Кроноцкий государственный заповедник» – 8-924-891-52-36;</p> <p style="text-align: center;">Приемная ФГБУ «Кроноцкий государственный заповедник» – (41531)7-39-05;</p> <p style="text-align: center;">Отдел экологического туризма ФГБУ «Кроноцкий государственный заповедник» – (41531)7-16-52</p>	

Карта-схема туристического маршрута «К нерестовым рекам Курильского озера»



Объекты инфраструктуры



кордон



продолжительность маршрута/активности



для аудитории старше 6 лет

Виды рекреационных занятий



водная экскурсия

—•••• нитка маршрута



точка начала и окончания маршрута



грунтовая дорога



населенный пункт

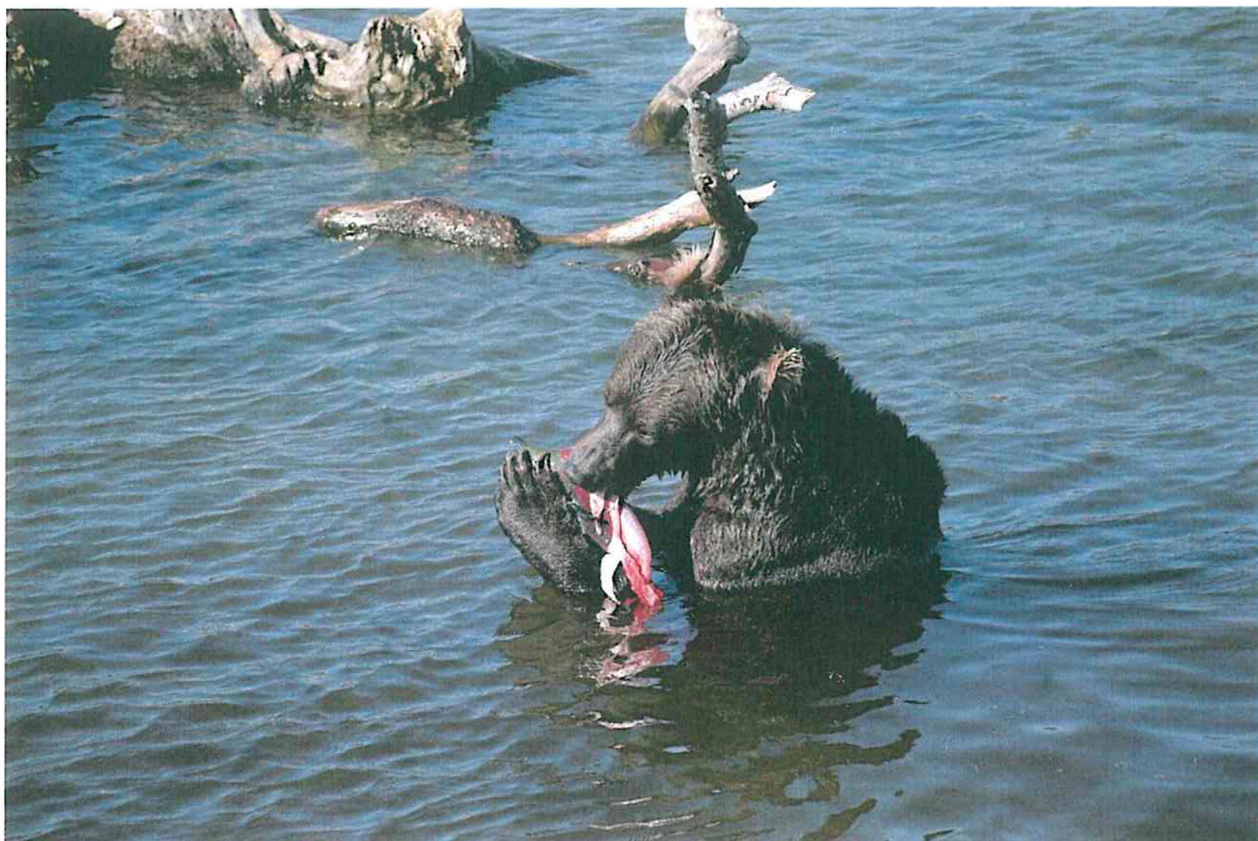


направление движения

Ключевые объекты показа на маршруте

- ① устье нерестовой реки Эгамынк
- ② устье нерестовой реки Хақыцин
- ③ остров Сердце Алаида
- ④ бухта Теплая
- ⑤ архипелаг Саманг
- ⑥ устье нерестовой реки Выченкия
- ⑦ устье нерестовой реки Первая Северная

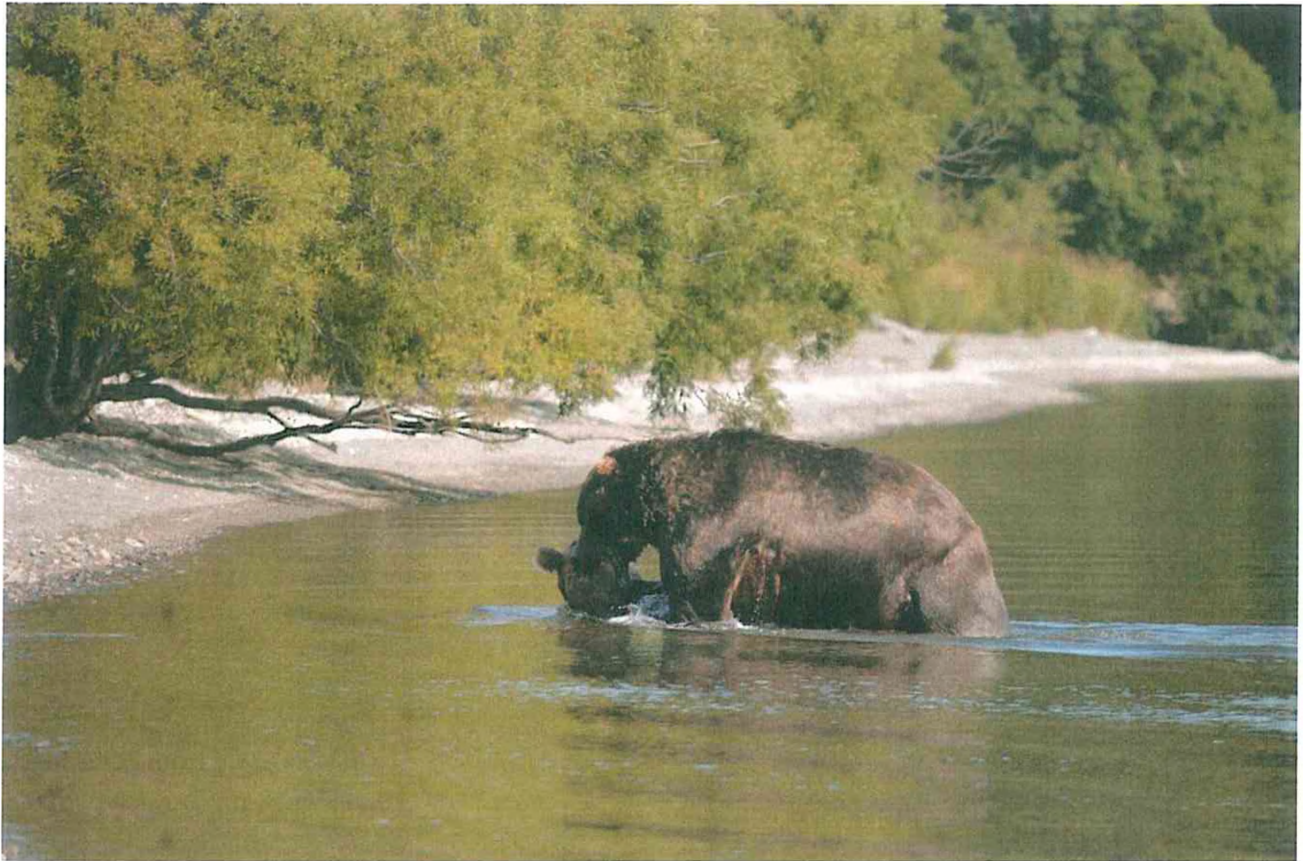
Фото объектов показа и инфраструктуры на туристском маршруте
«К нерестовым рекам Курильского озера»



1. Медвежья рыбалка. Фото Л.В. Варавская



2. Камчатский бурый медведь. Фото Л.В. Варавская



3. Камчатский бурый медведь. Фото А.Г. Ознобихин



4. Устье реки Этамьнк. Фото А. Г. Ознобихин



5. Устье реки Хакыцын. Фото А.Г. Ознобихин