

«РЕКОМЕНДОВАН»

Научно-техническим советом  
ФГБУ «Кроноцкий государственный  
заповедник»  
Протокол № 2 от 28.04.2025

«УТВЕРЖДАЮ»

Директор Департамента государственной  
политики и регулирования в сфере  
развития ООПТ

И.Ю. Маканова

«СОГЛАСОВАНО»

И.о. директора ФГБУ «Кроноцкий  
государственный заповедник»

Яковлев В.М.

**Паспорт  
экологической тропы**

**«Гейзеры Кроноцкого заповедника»**

Регистрационный номер 413-97/ВРО/Т-н 16.06.2025

1. Общая характеристика маршрута	
1.1 Сложность маршрута либо отдельного его участка:	Некатегорийный
1.2 Категория сложности (для категорийного маршрута/его части):	Без категории
1.3 Краткое описание маршрута, основная содержательная цель:	Экологическая тропа протяженностью 1,1 км проходит в уникальном геотермальном районе Кроноцкого заповедника. Долина гейзеров – это живописный каньон, протянувшийся на 8 километров и достигающий глубины 400 метров, по которому протекает река Гейзерная. На Камчатке есть множество подобных каньонов, но именно здесь, на расстоянии 6 километров от устья реки, можно увидеть около 60 гейзеров и множество термальных источников. Здесь можно увидеть все известные современные формы гидротермальной активности: постоянно действующие и пульсирующие кипящие источники, горячие озёра, гейзеры, грязевые котлы, паровые струи и прогретые площадки, которые компактно располагаются на небольшом пространстве. Для безопасности экскурсантов по пути следования проложены специальные настильные тропы, которые защищают туристов от возможных ожогов.
1.4 Местоположение маршрута:	Кроноцкий государственный природный биосферный заповедник, Семячикское участковое лесничество, Узон-Гейзерный район, квартал 238, кордон «Долина гейзеров», на специально выделенных участках частичного хозяйственного использования.
1.5 Краткое описание путей (вариантов) подъезда к началу	<b>Ближайшие населенные пункты:</b> г. Елизово (международный аэропорт) – расстояние 185 км.

<p><b>маршрута:</b></p>	<p>г. Петропавловск-Камчатский – расстояние 180 км. с. Мильково – расстояние 100 км. <b>Транспортная доступность</b> – только вертолетом. Время перелета зависит от расстояния и типа воздушного судна и может составлять от 30 до 90 минут. Посещение возможно в составе экскурсионной группы, организованной сторонней туркомпанией, или арендовать воздушное судно самостоятельно. Воздушное судно приземляется на одной из вертолетных площадок кордона «Долина гейзеров», непосредственно в месте проведения экскурсии.</p>
<p><b>1.6 Объекты показа на маршруте:</b></p>	<p><b>Участок оползня.</b> Входная группа расположена на краю языка, оставленного оползнем, который произошёл 3 июня 2007 года в 14:20 в Долине гейзеров. Это было одно из крупнейших природных бедствий в истории. Вдали, на склоне сопки, можно увидеть место отрыва оползня. Яркие жёлтые туфы резко выделяются на фоне окружающих скал. По оценкам Института вулканологии и сейсмологии ДВО РАН, объём оползня составил около 20 миллионов кубометров. Его длина достигала примерно двух километров, а максимальная толщина отложений в верховьях ручья Водопадного — 70 метров. Учёные считают, что причиной схода оползня стала постоянная эрозия склонов.</p> <p><b>Место захоронения праха Татьяны Устиновой</b> – первооткрывателя и исследователя Долины гейзеров, чья деятельность внесла заметный вклад в науку. В апреле 1941 года, совместно с еще одним сотрудником заповедника Анисифором Крупениным, ею был обнаружен гейзер Первенец, а также организована вторая экспедиция, итогом которой стало открытие Долины гейзеров. Она присвоила названия многим гейзерам и описала их особенности. Татьяна Ивановна ушла из жизни 4 сентября 2009 года, в возрасте 96 лет. По её завещанию, прах исследовательницы был захоронен на склоне долины реки Гейзерной 5 августа 2010 года. Над захоронением установили надгробье из лавы с подножия вулкана Кихпиныч.</p> <p><b>Гейзер Большой</b> – это удивительное природное явление, которое впечатляет своей цикличностью. Его активность проявляется каждые 56–60 минут, а высота выбрасываемой струи достигает в среднем 10 метров. Извержение длится от 4 до 6 минут. До оползня 2007 года Большой гейзер находился на высоте более 11 метров и располагался на расстоянии 40 метров от реки Гейзерной.</p> <p><b>Гейзерный комплекс Витраж</b> расположен на левом берегу реки Гейзерной в Долине гейзеров, высота склона около 40 метров. Здесь расположено несколько больших гейзеров и источников, а также множество маленьких. Витраж интересен постоянным движением пара, воды, брызг, периодическими извержениями гейзеров, постоянным кипением пульсирующих источников. От многочисленных</p>

термальных проявлений по склону стекают горячие термальные ручейки. Витраж покрыт мозаикой гейзерита и многоцветием термофильных водорослей. Ученые считают, что стенка Витража образовалась в результате схода оползня несколько сотен лет назад.

**Грязевой котел Опасный** – расположен на краю площадки Грязевых Котлов, в нескольких метрах от крутого склона левого берега реки Гейзерной. Котел в сухую погоду достигает глубины 2 м при диаметре около 4 м. Экологическая тропа проходит близко к краю котла, здесь надо быть особенно осторожными. Внутри котла можно увидеть термофильные цианобактерии зеленого цвета.

**Гейзер Врата ада** – небольшая пещера, расположенная рядом с площадкой грязевых и водных котлов. Из провала поднимается густой пар, из-за которого почти не видно дно, а кипящая вода, ударяясь о стенки, издает пугающие звуки. Посетители Долины гейзеров сравнивают услышанные звуки с звуками, доносящимися из ада. Исследователь и первооткрыватель Долины гейзеров Татьяна Устинова наблюдала за этим уникальным природным объектом, когда он был гейзером. Со временем гейзер сменил режим работы и стал горячим источником, но звуки, доносящиеся со дна, остались такими впечатляющими и пугающими.

**Гейзер Котлы** – его грифон почти всегда полон горячей воды. Однако иногда вода неожиданно уходит вглубь породы и вскоре возвращается. Это явление не характерно для других гейзеров, которые обычно извергают горячую воду. В течение большей части года у гейзера Котлы нет четкого цикла активности. Только летом, когда долго не было осадков, его ритм становится более стабильным. Он начинает извергаться примерно каждые 30–40 минут.

**Каменная береза Долины гейзеров.** Она относится к виду береза Эрмана или береза каменная (лат. *Betula ermanii*, англ. Stone birch). Сейчас этому дереву примерно 300 лет. Каменная береза живет дольше других видов берез. Отдельные экземпляры этих деревьев доживают до 350 лет. У каменной березы прочная долговечная древесина, часто ее текстура напоминает карельскую березу. У этого вида хорошо развитая корневая система, поэтому она не падает от сильных ветров или тяжелого снежного покрова. Береза Долины гейзеров стала участником всероссийской программы «Деревья – памятники живой природы», ей присвоен соответствующий статус. Недалеко от этой березы в июле 1941 года располагался полевой лагерь первооткрывателей Долины гейзеров Т.И. Устиновой и А.П. Крупенина.

**Грязевой котел Красный** – самый большой в Долине гейзеров. Его размеры 17 x 12 м, глубина около 2 м. Стенки котла сложены темно-красной глиной, цвет которой обусловлен наличием гидроокислов железа.

**Озеро Теплое** – небольшое озерко неподалеку. Оба этих озера наполняются водами горячих ключей. Неоднократно

	<p>замечено, как медведи «принимают ванны» в этих термальных озерах.</p> <p><b>Озеро Утиное</b> – самое большое из теплых озерков Долины гейзеров. Температура воды около 30°C. Зимой это незамерзающее озеро привлекает уток: бывало, здесь ночевали до 26 крякв.</p>
<p><b>1.7 Целевая аудитория / доступность для различных по физическим возможностям групп туристов:</b></p>	<p>Экологическая тропа предназначена для широкой целевой аудитории, без особых ограничений.</p> <p>Молодежь от 14 до 35 лет – доступно.</p> <p>Взрослые от 36 до 64 года – доступно.</p> <p>Пенсионеры 65 лет и старше – доступно, при соблюдении индивидуальных условий комфортного преодоления маршрута и общего физического состояния;</p> <p>Тропу могут посещать могут посещать категории людей с ограничениями по здоровью (с сопровождением):</p> <ul style="list-style-type: none"> <li>– маломобильные группы граждан (до 5-й смотровой площадки);</li> <li>– люди на инвалидных колясках (до 5-й смотровой площадки);</li> <li>– люди с инвалидностью по зрению;</li> <li>– люди с инвалидностью по слуху.</li> </ul>
<p><b>1.8 Эксплуатирующая организация маршрута/его части:</b></p>	<p>ФГБУ «Кроноцкий государственный заповедник»</p>
<p><b>2. Техническая характеристика маршрута.</b></p>	
<p><b>2.1 Вид туристского маршрута:</b></p>	<p>Пешеходный</p>
<p><b>2.2 Возможности иного способа передвижения на маршруте:</b></p>	<p>Не предусмотрен</p>
<p><b>2.3 Тип маршрута по направлению движения:</b></p>	<p>Комбинированный: радиальный с кольцевым и радиальными участками</p>
<p><b>2.4 Возможность посещения маршрута туристом:</b></p>	<p>В рамках однодневной или многодневной пешей вертолетной экскурсии в составе организованной группы или индивидуально в сопровождении инспектора службы охраны заповедных территорий, обеспечивающего безопасность на маршруте.</p>
<p><b>2.5 Протяженность (км) от начальной до конечной точки:</b></p>	<p>1,1</p>
<p><b>2.6 Продолжительность маршрута:</b></p>	<p>1,5–2,5 час</p>
<p><b>2.7 Максимальная высотность над уровнем моря (м):</b></p>	<p>525</p>
<p><b>2.8 Нитка маршрута:</b></p>	<p>Входная группа – визит-центр – смотровая площадка №1 – смотровая площадка у места захоронения праха Татьяны Устиновой – смотровая площадка № 2 – смотровая площадка № 3 – смотровая площадка у гейзера Большой – смотровая площадка с видом на гейзерный комплекс Витраж – смотровая площадка с видом на котел Опасный – смотровая площадка с видом на гейзер Врата Ада – смотровая площадка с видом на гейзер Котлы – смотровая площадка с видом</p>

	на грязевой котел Красный – смотровая площадка № 3 – смотровая площадка № 2 - смотровая площадка у места захоронения праха Татьяны Устиновой – смотровая площадка – визит-центр – входная группа .					
<b>2.9 GPS-координаты основных точек маршрута, выстроенных в трек:</b>	1. Входная группа – 54°26'8,9", 160°8'11,1"; 2. Визит-центр – 54°26'9,5", 160°8'10,7"; 3. Смотровая площадка у места захоронения праха Татьяны Устиновой – 54°26'12,2", 160°8'13,4"; 4. Нижняя смотровая площадка у гейзера Большой – 54°26'16", 160°8'12,1"; 5. Смотровая площадка с видом на гейзерный комплекс Витраж – 54°26'17", 160°8'21,8"; 6. Смотровая площадка с видом на гейзер Котлы – 54°26'15,1", 160°8'26,6".					
<b>2.10 Сведения об информационном ресурсе, где можно скачать на мобильное устройство цифровой трек маршрута</b>	www.kronoki.ru					
<b>2.11 Покрытие мобильной связью, другие виды связи на маршруте (%). Указать точки гарантированной мобильной связи и наименование оператора.</b>	Нет покрытия мобильной связью на всем протяжении маршрута. На кордоне «Долина гейзеров» есть спутниковый интернет и радиосвязь. Для звонков необходимо использовать личный спутниковый телефон.					
<b>2.12 План прохождения маршрута</b>						
№	Отрезок маршрута	Протяженность (м)	Время на проход (мин)	Способ передвижения	Необходимость сопровождения инструктором-проводником	Тип покрытия пути
1.	Входная группа – визит - центр	7	1	пеший	нет	Оборудованная настильная тропа
2.	Визит-центр – смотровая площадка №1	5	1	пеший	нет	Оборудованная настильная тропа
3.	Смотровая площадка № 1 – смотровая площадка у места захоронения праха Татьяны Устиновой	63	4	пеший	нет	Оборудованная настильная тропа
4.	Смотровая площадка у места захоронения праха Татьяны Устиновой – смотровая площадка № 2	7	1	пеший	нет	Оборудованная настильная тропа
5.	Смотровая площадка № 2 – смотровая площадка №	68	7	пеший	нет	Оборудованная

	3					настильная тропа
6.	Смотровая площадка №3 – смотровые площадки у гейзера Большой	150	12	пеший	нет	Оборудованная настильная тропа
7.	Смотровые площадку у гейзера Большой – смотровая площадка с видом на гейзерный комплекс Витраж	203	16	пеший	нет	Оборудованная настильная тропа
8.	Смотровая площадка у гейзера Витраж – смотровая площадка с видом на грязевой котел Опасный	37	3	пеший	нет	Оборудованная настильная тропа
9.	Смотровая площадка с видом на грязевой котел Опасный – смотровая площадка с видом на гейзер Врата Ада	14	1	пеший	нет	Оборудованная настильная тропа
10	Смотровая площадка с видом на гейзер Врата Ада – смотровая площадка с видом на гейзер Котлы	37	3	пеший	нет	Оборудованная настильная тропа
11	Смотровая площадка с видом на гейзер Котлы – смотровая площадка с видом на грязевой котел Красный	100	8	пеший	нет	Оборудованная настильная тропа
12	Смотровая площадка с видом на грязевой котел Красный – смотровая площадка № 3	259	19	пеший	нет	Оборудованная настильная тропа
13	Смотровая площадка № 3 – смотровая площадка № 2	68	7	пеший	нет	Оборудованная настильная тропа
14	Смотровая площадка № 2 – смотровая площадка у места захоронения праха Татьяны Устиновой	7	1	пеший	нет	Оборудованная настильная тропа
15	Смотровая площадка у места захоронения праха	63	4	пеший	нет	Оборудованная

	Татьяны Устиновой – смотровая площадка № 1					настильная тропа
16	Смотровая площадка № 1 – визит-центр	5	1	пеший	нет	Оборудованная настильная тропа
17	Визит-центр – входная группа	7	1	пеший	нет	Оборудованная настильная тропа

**2.13 Характеристика препятствий на отрезках маршрутов, имеющих категорию сложности.**

Отрезок маршрута	Вид препятствия, категория сложности и его характеристика.
Не выявлен	Без препятствий

**3. Режим функционирования маршрута**

<b>3.1 Часы функционирования маршрута:</b>	Высокий сезон (июнь – сентябрь) с 9:00 до 18:00. Низкий сезон (май, октябрь) с 9:00 до 17:00 В зависимости от метеоусловий и иных факторов.
<b>3.2 Крайнее суточное время выхода на маршрут:</b>	В высокий сезон в 16:30, в низкий сезон в 16:00.
<b>3.3 Сезонность маршрута:</b>	С 1 июня по 30 октября
<b>3.4 Рекомендуемое число туристов в одной группе:</b>	25 чел.
<b>3.5 Установленная предельно допустимая рекреационная емкость маршрута в день:</b>	300 чел. (показатель может изменяться по результатам экомониторинга)
<b>3.6 Порядок получения разрешения на посещение маршрута:</b>	Необходимо оставить заявку на выдачу разрешения по форме (для посещения территории заповедника необходимо получить разрешение установленного образца). Оформить разрешение можно в администрации заповедника по адресу: 684000, Россия, Камчатский край, г. Елизово, ул. Рябикова, 48а. Также см. информация на официальном сайте заповедника: <a href="http://www.kronoki.ru">www.kronoki.ru</a> раздел «посетить – заявки на посещение», или по ссылке <a href="https://kronoki.ru/ru/visit/requests/">https://kronoki.ru/ru/visit/requests/</a> . Разрешение выдается старшему группы, необходимо сохранять для предъявления по требованию инспекторов в течении периода пребывания на маршруте.

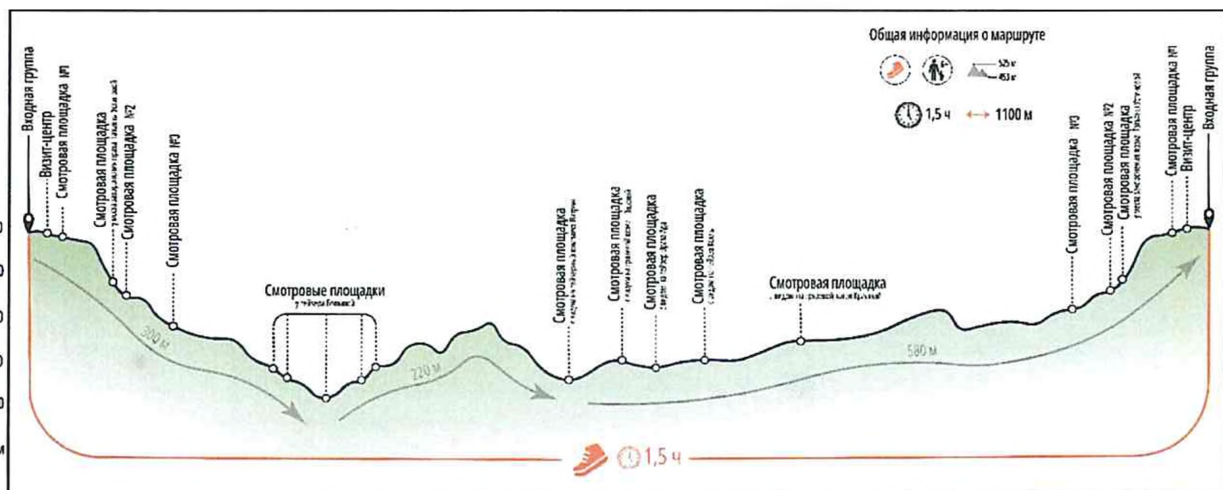
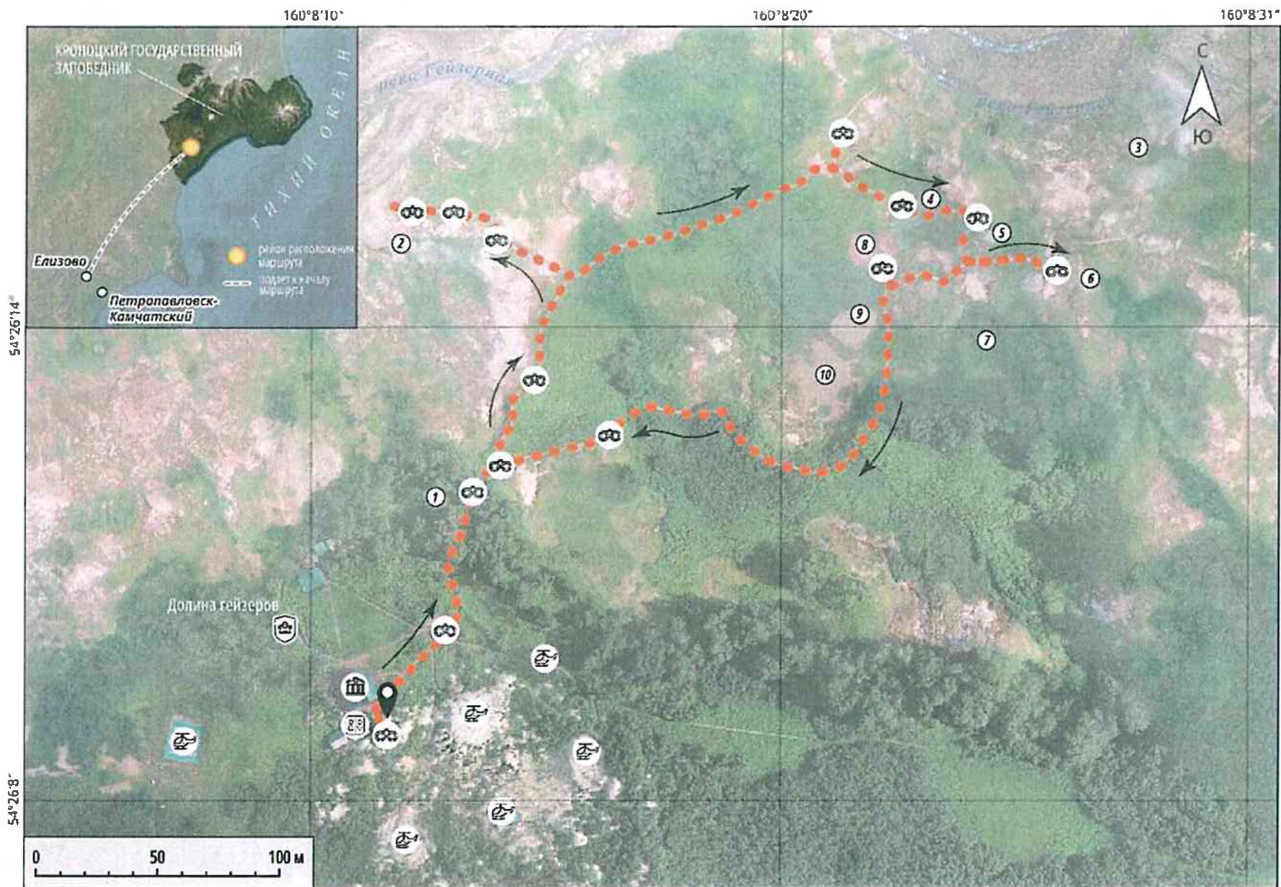
**4. Требования и рекомендации по прохождению маршрута**

<b>4.1 Требования к режиму пребывания на маршруте</b>	Тропа пролегает в районе повышенной температуры почвы, многие термальные источники содержат кислоты, поэтому экскурсантам необходимо строго соблюдать технику безопасности; несоблюдение правил чревато получением серьезных травм (термических/химических
---	--

	ожогов).
<b>4.2 Рекомендации по предмаршрутной подготовке</b>	Маршрут доступен для людей, не имеющих ограничений по здоровью. Людям, страдающим заболеваниями суставов, сердечно-сосудистой, дыхательной систем, а также ограниченной мобильностью рекомендуется посещать маршрут до 5 смотровой площадки.
<b>4.3 Рекомендации по необходимому туристскому снаряжению и экипировке</b>	Экипировка экскурсантов должна обеспечивать длительное и безопасное нахождение маршруте. Рекомендуется выбирать одежду с ветровлагозащитным покрытием, удобную трекинговую или спортивную обувь, средства, защищающие от комаров и мошек (репелленты), солнцезащитный крем.
<b>5. Объекты обустройства маршрута</b>	
<b>5.1 Входные группы:</b>	Входная группа – 54°26'8,9", 160°8'11,1"
<b>5.2 Настилы:</b>	Деревянная настильная тропа на протяжении всего маршрута.
<b>5.3 Ограждения:</b>	Настильные тропы, расположенные в Долине гейзеров оснащены перилами.
<b>5.4 Места отдыха, укрытия от непогоды:</b>	Визит-центр кордона «Долина гейзеров» – 54°26'9,5", 160°8'10,7"
<b>5.5 Информационные стенды:</b>	Стенды на смотровых площадках: 1. 54°26'8,9", 160°8'11,1"; 2. 54°26'10,2", 160°8'12,7"; 3. 54°26'12,2", 160°8'13,4"; 4. 54°26'12,5", 160°8'13,9"; 5. 54°26'15,6", 160°8'13,8"; 6. 54°26'17", 160°8'21,8"; 7. 54°26'16", 160°8'23,3"; 8. 54°26'15,8", 160°8'24,8"; 9. 54°26'15,1", 160°8'26,6"; 10. 54°26'15,2", 160°8'22,7."
<b>5.6 Знаки навигации:</b>	Не предусмотрены
<b>5.7 Туристские стоянки</b>	Не предусмотрены
<b>5.8 Парковочные места и автомобильные стоянки для целей посещения маршрута</b>	Не предусмотрены
<b>5.9 Мусорные урны, контейнеры для твердых бытовых отходов</b>	Мусорные урны, расположенные около визит-центра кордона «Долина гейзеров» – 54°26'9,5", 160°8'10,7"
<b>5.10 Туалеты</b>	Туалеты расположены около визит-центра кордона «Долина гейзеров» – 54°26'9,5", 160°8'10,7"
<b>5.11 Другие объекты инфраструктуры на маршруте</b>	Смотровые площадки на кордоне «Долина гейзеров»: 1. 54°26'8,9", 160°8'11,1"; 2. 54°26'10,2", 160°8'12,7"; 3. 54°26'12,2", 160°8'13,4"; 4. 54°26'12,5", 160°8'13,9"; 5. 54°26'13,6", 160°8'14,7";

	6. 54°26'15,1", 160°8'15,5"; 7. 54°26'15,6", 160°8'13,8"; 8. 54°26'15,9", 160°8'12,7"; 9. 54°26'16", 160°8'12,1"; 10. 54°26'17", 160°8'21,8"; 11. 54°26'16", 160°8'23,3"; 12. 54°26'15,8", 160°8'24,8"; 13. 54°26'15,3", 160°8'24,6"; 14. 54°26'15,1", 160°8'26,6"; 15. 54°26'15", 160°8'22,9"; 16. 54°26'15,2", 160°8'22,7"; 17. 54°26'12,9", 160°8'16,4".
<b>6. Меры по обеспечению безопасности</b>	
<b>6.1 Потенциально опасные участки, препятствия, явления на маршруте с GPS-координатами</b>	нет
<b>6.2 Аварийные выходы с маршрута с GPS-координатами и указанием ближайшего населенного пункта от аварийного выхода</b>	Наиболее безопасный способ выхода с маршрута – возвращение к началу маршрута, к визит-центру на кордоне «Долина гейзеров».
<b>7. Краткая географическая и климатическая характеристика района маршрута</b>	
<p>Климат полуострова – умеренный, в центральной части – континентальный, на побережьях – морской со сравнительно мягкой зимой и прохладным летом. Циклоны, приходят со стороны Японии, приносят сильные ветра, дожди и туманы, во время которых температуры могут понижаться до слабopоложительных значений. Лето в заповеднике прохладное и влажное, длится с 19 июля по 12 сентября (средние значения). Характерна частая облачность, поэтому в июне–июле продолжительность солнечного сияния минимальна. В это период происходит перестройка розы ветров: преобладают ветры южных направлений. Увеличивается продолжительность штилевой погоды. В июле в солнечные безветренные дни происходит значительное повышение температуры воздуха, обычно периоды теплой погоды непродолжительны. В любое время возможны похолодания и заморозки ночью. С середины сентября в заповеднике начинается осень, ее средняя продолжительность – 52 дня. В этот период погода наиболее устойчива – дни ясные, дневные температуры сравнительно высокие, облачность минимальна. Среднесуточные температуры около 7°С.</p>	
<b>8. Возможные опасные погодные (стихийные) явления и рекомендуемые действия туриста/экскурсанта при их возникновении</b>	
<p>Режим эксплуатации тропы может быть скорректирован вплоть до полного закрытия из-за возможных погодных и антропогенных факторов, маршрут расположен в зоне с непредсказуемым климатическим фоном, то вводимые ограничения, для посещения маршрута могут возникнуть внезапно. Введенный режим ограничения может сохраниться на продолжительное время.</p> <p style="text-align: center;">Номера телефонов, для вызова дежурных служб:</p> <p style="text-align: center;">Служба охраны заповедных территорий ФГБУ «Кроноцкий государственный заповедник» – 8-924-891-52-36;</p> <p style="text-align: center;">Приемная ФГБУ «Кроноцкий государственный заповедник» – (41531)7-39-05;</p> <p style="text-align: center;">Отдел экологического туризма ФГБУ «Кроноцкий государственный заповедник» – (41531)7-16-52</p>	

## Карта-схема экологической тропы «Гейзеры Кроноцкого заповедника»



**Объекты инфраструктуры**

- кордон
- смотровая площадка
- вертолетная площадка
- визит-центр
- туалет

**Виды рекреационных занятий**

- трекинг
- для аудитории старше 6 лет
- точка начала/окончания маршрута
- направление движения

**Ключевые объекты показа на маршруте**

- ① захоронение праха Татьяны Устиновой
- ② гейзер Большой
- ③ гейзерный комплекс Виграж
- ④ грязевой котел Опасный
- ⑤ гейзер Врата Ада
- ⑥ гейзер Котлы
- ⑦ каменная береза Долины Гейзеров
- ⑧ грязевой котел Красный
- ⑨ озеро Тёплое
- ⑩ озеро Утиное

продолжительность маршрута/активности

перепад высот

нитка маршрута

Фото объектов показа на экологической тропе  
«Гейзеры Кроноцкого заповедника»



1. Гейзер в Долине гейзеров. Фото Д.П. Шпиленок



2. Долина гейзеров, термальный склон Витраж. Фото А.В. Маслов



3. Долина гейзеров, река Шумная. Фото А.В. Маслов



4. Долина гейзеров, оползень 2007 года. Фото А.В. Маслов



5. Долина гейзеров, площадка водных и грязевых котлов. Фото А.В. Маслов