

«РЕКОМЕНДОВАН»

Научно-техническим советом
ФГБУ «Кроноцкий государственный
заповедник»
Протокол № 2 от 28.04.2025

«УТВЕРЖДАЮ»

Директор Департамента государственной
политики и регулирования в сфере
развития ООПТ

И.Ю. Маканова

«СОГЛАСОВАНО»

И.о. директора ФГБУ «Кроноцкий
государственный заповедник»

Яковлев В.М.

Паспорт
туристского маршрута
«Загадки Хакыщина»

Регистрационный номер 453-97/ДРО/М-н

16.06.2025

1. Общая характеристика маршрута	
1.1 Сложность маршрута либо отдельного его участка, выбрать:	Некатегорийный
1.2 Категория сложности (для категорийного маршрута/его части):	Без категории
1.3 Краткое описание маршрута:	Туристский маршрут протяженностью 10,1 км начинается от кордона «Травяной» и идет вдоль берега Курильского озера к устью реки Хакыцин, где находится смотровая вышка, предназначенная для длительного наблюдения за бурым медведем. Далее маршрут проходит вдоль реки Хакыцин, минуя заросли кедрача и ольхаха, до среднего течения реки, где находятся рельефные обнажения пемзы, которые принято называть «Сыпучий камень». Затем маршрут ведет направо по тропе с тундровым рельефом, закругляясь, до кордона «Травяной».
1.4 Местоположение маршрута:	Государственный природный заказник федерального значения «Южно-Камчатский», район Курильского озера, кордон «Травяной».
1.5 Краткое описание путей (вариантов) подъезда к началу маршрута:	Расстояние до ближайших населенных пунктов: г. Елизово (международный аэропорт) – 210 км по воздуху или 380 км по дороге. г. Петропавловск-Камчатский – 200 км по воздуху или 410 км по дороге. п. Усть-Большерецк – 196,4 км по дороге. п. Октябрьский – 174,6 км по дороге и 8,19 км по акватории Курильского озера. п. Озерновский – 41,6 км по дороге 8,19 км по акватории

	<p>Курильского озера.</p> <p>Транспортная доступность –вертолетом или наземным транспортом.</p> <p>Доставка вертолетом (от г. Елизово или г. Петропавловск-Камчатский). Время перелета зависит от расстояния и типа воздушного судна и может составлять от 35 до 90 минут.</p> <p>Посещение возможно в составе экскурсионной группы, организованной сторонней туркомпанией, или арендовать воздушное судно самостоятельно. Воздушное судно приземляется на одной из вертолетных площадок кордона «Травяной», непосредственно в месте проведения экскурсии.</p> <p>Доставка наземным транспортом. Необходимо авто, подготовленное для бездорожья (джип или вахтовка). По пути до п. Озерновский необходимо преодолеть четыре переправы: через р. Большая, р. Опала, р. Кошегочек (переправы оборудованы паромом, проезд платный) и р. Явино (вброд) Время в пути от г. Елизово – 12-14 часов, в зависимости от состояния дороги и уровня воды в р. Явино.</p> <p>От кордона «Озёрный» до точки начала маршрута (кордон «Травяной») – доставка лодкой.</p>
<p>1.6 Объекты показа на маршруте:</p>	<p>Курильское озеро находится на крайнем юге Камчатки. Это самое глубокое пресноводное озеро Камчатки. Его максимальная глубина составляет 316 м, средняя – 195,2 м. Озеро входит в десятку самых глубоководных озер России, а именно – находится на шестом месте. Водное зеркало озера Курильское находится на отметке 104 м над уровнем моря, дно расположено более чем на 200 метров ниже уровня моря. На озере расположены несколько островов (Чаячий, Низкий, Сердце Алаида, архипелаг Саманг). В Курильском озере обнаружены термальные источники: в бухте Северной (две группы) и на архипелаге Саманг. Бассейн озера Курильского – важнейший родительский дом нерки – ценного вида тихоокеанских лососей. Рыбы поднимаются сюда на нерест против течения реки Озерной. Вслед за неркой к озеру приходят медведи и по его берегам можно увидеть медвежью рыбалку. Зимой на озере наблюдается скопление крупных хищных птиц: белоплечих орланов, орланов-белохвостов, беркутов. Известны случаи залетов белоголовых орланов. Здесь также обитают мелкие лесные птицы: пухляк, поползень, малый пестрый дятел. Все виды птиц в той или иной мере питаются неркой или ее икрой.</p> <p>Мыс Сиюшк – это живописное место, расположенное на противоположном берегу от истока реки Озерная. Он представляет собой небольшой мыс, который глубоко врезается в озеро. Благодаря своему уникальному географическому положению, на мысе находится кордон «Травяной» и смотровая площадка, откуда открывается великолепный вид на устья нерестовых рек, где можно</p>

	<p>наблюдать за медвежьей рыбалкой.</p> <p>Река Хакыцин – самый крупный приток Курильского озера, обеспечивающие около 70% притока пресной воды в озеро. Река берет свое начало с ледника Арарат на северо-восточном склоне вулкана Камбальный. В верхнем течении река Хакыцин быстрая, горная, по мере приближения к устью ее течение замедляется. Недалеко от Курильского озера река разделяется на два рукава и впадает в него двумя устьями.</p> <p>У устья реки Хакыцин установлена наблюдательная вышка – предназначенная обеспечить длительное нахождение в месте наблюдения за бурым медведем. Хакыцин – нерестовая река. У ее устья и вверх по течению на несколько километров вверх поднимается лосось, привлекая медведей и любителей живой природы.</p> <p>Вулкан Ильинский – один из самых молодых действующих вулканов Камчатки с впечатляюще правильной конической постройкой высотой 1578 м. Диаметр в основании – 8 км. Склоны и подножие вулкана покрыты мощными пемзовыми полями. Единственное извержение в историческое время произошло в 1901 г. В тихую ясную погоду вулкан словно в зеркале отражается на поверхности озера, создавая фантастические по красоте пейзажи.</p> <p>Вулкан Дикий Гребень представляет собой крупнейшее экструзивное образование в пределах Курило-Камчатской области и самый большой лавовый купол на Камчатке. Его склоны отличаются высокой фумарольной активностью. На западном склоне вулкана расположена термальная площадка, где находятся несколько озёр. Среди разложившейся породы и отложений серы можно увидеть горячие ручейки, температура которых достигает 98 °С.</p> <p>Бурый медведь является самым крупным представителем бурых медведей в России. Длина тела может достигать 240 см, высота в холке – 135–140 см, а масса от 350 кг и более. Камчатский подвид бурого медведя – один из самых крупных наземных хищников и медведей в мире. Максимальный зафиксированный вес самца камчатского медведя составлял 600 кг. Окраска тела, обычно, чёрная, коричневая или тёмно-коричневая. Иногда цвет шерсти бывает бежевый, охристый, светло-жёлтый, рыжий, красно-коричневый или бронзовый. В отличие от медведей других подвидов, у камчатского медведя медвежата находятся под защитой матери до 3,5 лет. Половой зрелости медведи достигают к 3 годам, но расти продолжают до 10–11 лет.</p>
<p>1.7 Целевая аудитория / доступность для различных по физическим возможностям групп туристов:</p>	<p>Маршрут доступен для широкой аудитории с отсутствием противопоказаний к занятиям активными видами отдыха:</p> <p>Дети от 6 лет – доступно;</p> <p>Молодежь от 14 до 35 лет – доступно.</p> <p>Взрослые от 36 до 64 года – доступно.</p> <p>Пенсионеры 65 лет и старше – доступно, при соблюдении</p>

	индивидуальных условий комфортного преодоления маршрута и общего физического состояния;					
	Маршрут могут посещать категории людей с ограничениями по здоровью (с сопровождением): – люди с инвалидностью по зрению; – люди с инвалидностью по слуху. Маршрут не приспособлен для маломобильных людей и людей на инвалидных колясках.					
1.8 Эксплуатирующая организация маршрута	ФГБУ «Кроноцкий государственный заповедник»					
2. Техническая характеристика маршрута						
2.1 Вид туристского маршрута:	Пешеходный					
2.2 Возможности иного способа передвижения на маршруте:	Не предусмотрен					
2.3 Тип маршрута по направлению движения:	Кольцевой					
2.4 Возможность посещения маршрута (или его части):	Только в составе организованной группы или индивидуально в сопровождении инспектора службы охраны заповедных территорий, обеспечивающего безопасность на маршруте.					
2.5 Протяженность (км) от начальной до конечной точки:	10,1					
2.6 Продолжительность маршрута:	5 часов					
2.7 Максимальная высотность над уровнем моря (м):	124					
2.8 Нитка маршрута:	Кордон «Травяной» – смотровая вышка у устья реки Хакьцин – пемзовые обнажения Сыпучий камень – кордон «Травяной»					
2.9 GPS-координаты основных точек маршрута, выстроенных в трек:	Кордон «Травяной» - 51°25'9.47";157°2'53.01"; Смотровая вышка у устья реки Хакьцин - 51°24'46.94";157°3'5.5"; Пемзовые обнажения Сыпучий камень - 51°23'21.32";157°1'45.08".					
2.10 Сведения об информационном ресурсе, где можно скачать на мобильное устройство цифровой трек маршрута:	www.kronoki.ru					
2.11 Покрытие мобильной связью, другие виды связи на маршруте (%):	На всем протяжении маршрута отсутствует мобильная связь. На кордоне «Травяной» есть спутниковый интернет и радиосвязь. Для звонков рекомендуется использовать личный спутниковый телефон.					
2.12 План прохождения маршрута.						
№	Отрезок маршрута	Протяженность (км)	Время на проход	Способ передвижения	Необходимость сопровождения инструктором-	Тип покрытия пути

			(мин)		проводником	
1	Кордон «Травяной» – смотровая вышка у устья реки Хакыцин	0,8	60	пеший	не требуется	неблагоустроенная маркированная тропа
2	Смотровая вышка у устья реки Хакыцин – пемзовые обнажения Сыпучий камень	4,3	120	пеший	не требуется	неблагоустроенная маркированная тропа
3	Пемзовые обнажения Сыпучий камень – кордон «Травяной»	5	120	пеший	не требуется	неблагоустроенная маркированная тропа

2.13 Характеристика препятствий на отрезках маршрутов, имеющих категорию сложности

Отрезок маршрута	Вид препятствия, категория сложности и его характеристика
Не выявлен	Без препятствий

3. Режим функционирования маршрута.

3.1 Часы функционирования маршрута:	Высокий сезон (июль – сентябрь) с 9:00 до 18:00. Низкий сезон (июнь, октябрь) с 9:00 до 17:00.
3.2 Крайнее суточное время выхода на маршрут:	13:00
3.3 Сезонность маршрута:	С июня по октябрь
3.4 Рекомендованное число туристов в одной группе:	Максимальное количество человек в группе – 16 экскурсанта. Если количество человек в группе превышает 10 человек, в целях безопасности рекомендуется сопровождение второго сотрудника ФГБУ «Кроноцкий государственный заповедник».
3.5 Установленная предельно допустимая рекреационная емкость маршрута в день:	16 чел. (показатель может изменяться по результатам экомониторинга)
3.6 Порядок получения разрешения на посещение маршрута:	Для посещения особо охраняемой природной территории необходимо получить разрешение установленного образца. Оформить заявку на выдачу разрешения можно в административном здании ФГБУ «Кроноцкий государственный заповедник» по адресу: 684000, Россия, Камчатский край, г. Елизово, ул. Рябикова, 48а. Оформление заявки также доступно на официальном

	<p>сайте заповедника: www.kronoki.ru раздел «Посетить – Заявки на посещение», или по ссылке https://kronoki.ru/ru/visit/requests/.</p> <p>После положительного решения о выдаче разрешения, оно выдается старшему туристской группы и предъявляется на ООПТ по требованию инспектора заповедника.</p>
4. Требования и рекомендации по прохождению маршрута.	
4.1 Требования к режиму пребывания на маршруте:	<p>Нахождение на маршруте возможно, если соблюдается:</p> <ul style="list-style-type: none"> - сезонность функционирования маршрута; - крайнее суточное время выхода на маршрут; - соблюдение рекомендуемого количества человек в группе; - наличие подходящей погодным условиям экипировки; - отсутствие ограничений, для посещения маршрута; - погодные условия (в условиях ограниченной видимости (туман, дождь) сильный ветер и т.д. движение по маршруту ограничивается до полного улучшения погодных условий)
4.2 Рекомендации по предмаршрутной подготовке:	<p>Маршрут доступен для широкого круга людей, но имеет ограничения по мобильности. Время нахождения на маршруте зависит от индивидуальных физических особенностей посетителей. На маршруте нет источников пополнения запасов пресной воды. Позаботьтесь об этом на кордоне «Травяной» – месте выхода на маршрут.</p>
4.3 Рекомендации по необходимому туристскому снаряжению и экипировке:	<p>Экипировка экскурсантов должна обеспечивать длительное и безопасное нахождение на маршруте. Рекомендуется выбирать одежду с ветро- влагозащитным покрытием, удобную трекинговую обувь, специальную обувь, предназначенную, для преодоления водных препятствий, средства, защищающие от комаров и мошек (репелленты), солнцезащитный крем, трекинговые палки, нелетальные средства защиты от диких животных.</p>
5. Объекты обустройства маршрута	
5.1 Входные группы:	Не предусмотрены
5.2 Настилы (тип настила):	Незначительная часть маршрута пролегает по деревянным настильным тропам. На основном участке маршрута настильные тропы не предусмотрены.
5.3 Ограждения:	Периметр кордона «Травяной» обнесен электрозабором, точка границы – 51°25'7.34"; 157°2'54.84".
5.4 Места отдыха, укрытия от непогоды:	1. Смотровая площадка на кордоне «Травяной» – 51°25'10.93"; 157°2'53.26"; 2. Визит-центр кордона «Травяной» – 51°25'9.32"; 157°2'54.85".
5.5 Информационные стенды:	Не предусмотрены

5.6 Знаки навигации:	Не предусмотрены
5.7 Туристские стоянки:	Не предусмотрены
5.8 Парковочные места и автомобильные стоянки для целей посещения маршрута:	Не предусмотрены
5.9 Мусорные урны, контейнеры для твердых бытовых отходов:	Мусорные урны на кордоне «Травяной»: 1. 51°25'9.47"; 157°2'53.01"; 2. 51°25'9.83"; 157°2'53.83".
5.10 Туалеты:	Туалеты на кордоне «Травяной» – 51°25'9.83"; 157°2'53.83".
5.11 Иные объекты инфраструктуры на маршруте:	Смотровая вышка у устья реки Хакыцин – 51°24'46.94"; 157°3'5.5".
6. Меры по обеспечению безопасности.	
6.1 Потенциально опасные участки, препятствия, явления на маршруте с GPS-координатами:	1. 51°24'46.94"; 157°3'5.5" - 51°23'21.32"; 157°1'45.08". Участок от смотровой вышки на реке Хакыцин до пемзовых обнажений Сыпучий камень - одно из мест повышенной концентрации медведей в сезон нереста нерки. Маршрут большую часть участка идет вдоль реки, среди зарослей ольхаха и ивняка, что существенно снижает видимость. Необходимо проявлять повышенную осторожность и бдительность на данном участке.
6.2 Аварийные выходы с маршрута с GPS-координатами и указанием ближайшего населенного пункта от аварийного выхода:	Аварийных выходов на маршруте нет, в случае возникновения чрезвычайных ситуаций по возможности вернуться на кордон «Травяной».
7. Краткая географическая и климатическая характеристика района маршрута	
Обширные залежи пемзы вокруг Курильского озера образовались в результате катастрофического извержения примерно 8 500 лет назад. В дальнейшем из-за процессов эрозии отложения обнажились на некоторых участках вдоль русел рек. Хакыцин продолжает размывать вулканические отложения, в результате чего частицы пемзы попадают в реку и выносятся в Курильское озеро. Маршрут проходит вдоль русла одной из самых полноводных рек, впадающих в Курильское озеро, расположенного в границах заказника федерального значения «Южно-Камчатский». Местность с характерной растительностью, для данного географического района (кедровый и ольховый стланник, разнотравье). Погода в районе Курильского озера изменчива. В зависимости от месяца выпадают обильные осадки в виде дождя и мокрого снега, частые туманы. Среднесуточные перепады температуры достигают 25 градусов.	
8. Возможные опасные погодные (стихийные) явления и рекомендуемые действия туриста/экскурсанта при их возникновении	
Режим эксплуатации маршрута может быть скорректирован вплоть до полного закрытия из-за возможных погодных и антропогенных факторов. Маршрут расположен в зоне с непредсказуемым климатическим фоном, то вводимые ограничения для посещения маршрута могут возникнуть внезапно. Введенный режим ограничения может сохраниться на продолжительное время. Данный регион является местом с наибольшей концентрацией в мире бурого медведя. Численность популяции в районе Курильского озера составляет до 600 особей. Возможны частые встречи с животными, действия при встрече требуют специальной подготовки. Для	

обеспечения безопасности на маршруте рекомендовано сопровождение инспектором службы охраны.

Небезопасное нахождение в непосредственной близости к пемзовым скалам из-за возможных осыпей.

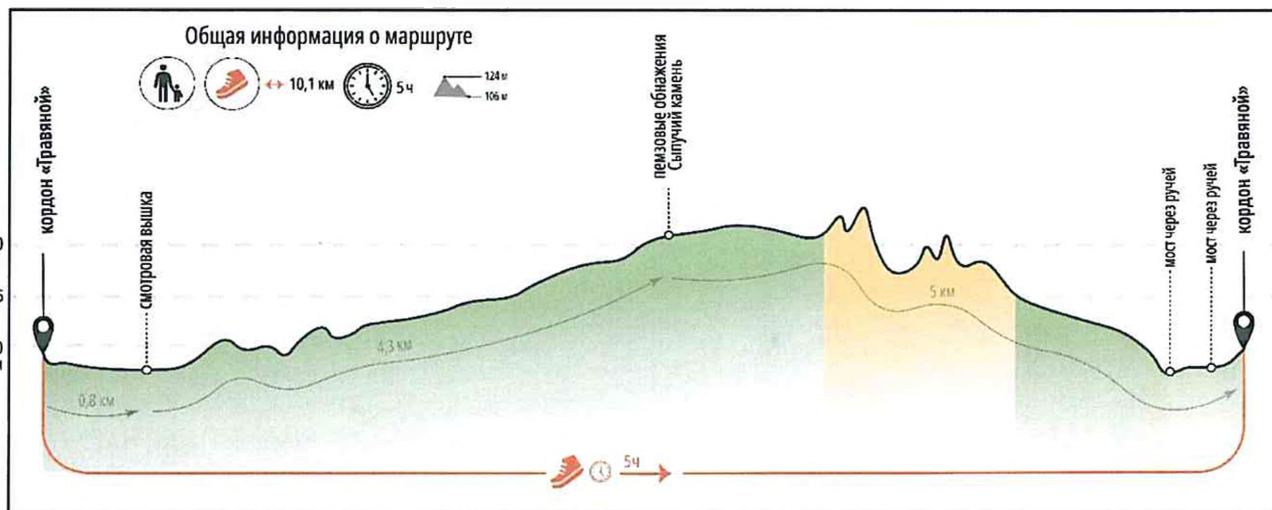
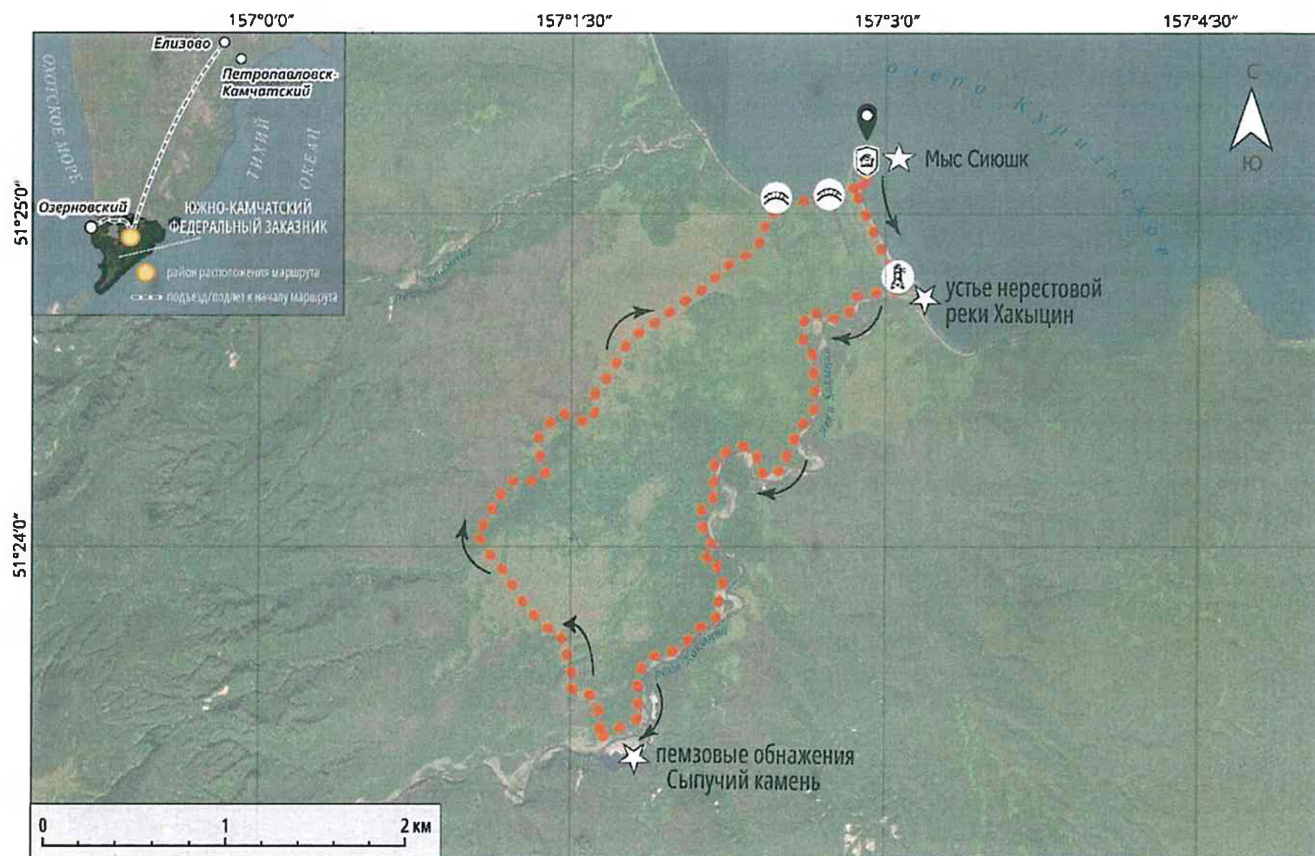
Номера телефонов, для вызова дежурных служб:

**Служба охраны заповедных территорий ФГБУ «Кроноцкий государственный заповедник» –
8-924-891-52-36;**

Приемная ФГБУ «Кроноцкий государственный заповедник» – (41531)7-39-05;

Отдел экологического туризма ФГБУ «Кроноцкий государственный заповедник – (41531)7-16-52.

Карта-схема туристского маршрута «Загадки Хакыцина»



Объекты инфраструктуры

- кордон «Травяной»
- смотровая вышка
- мост

Сложность участков маршрута



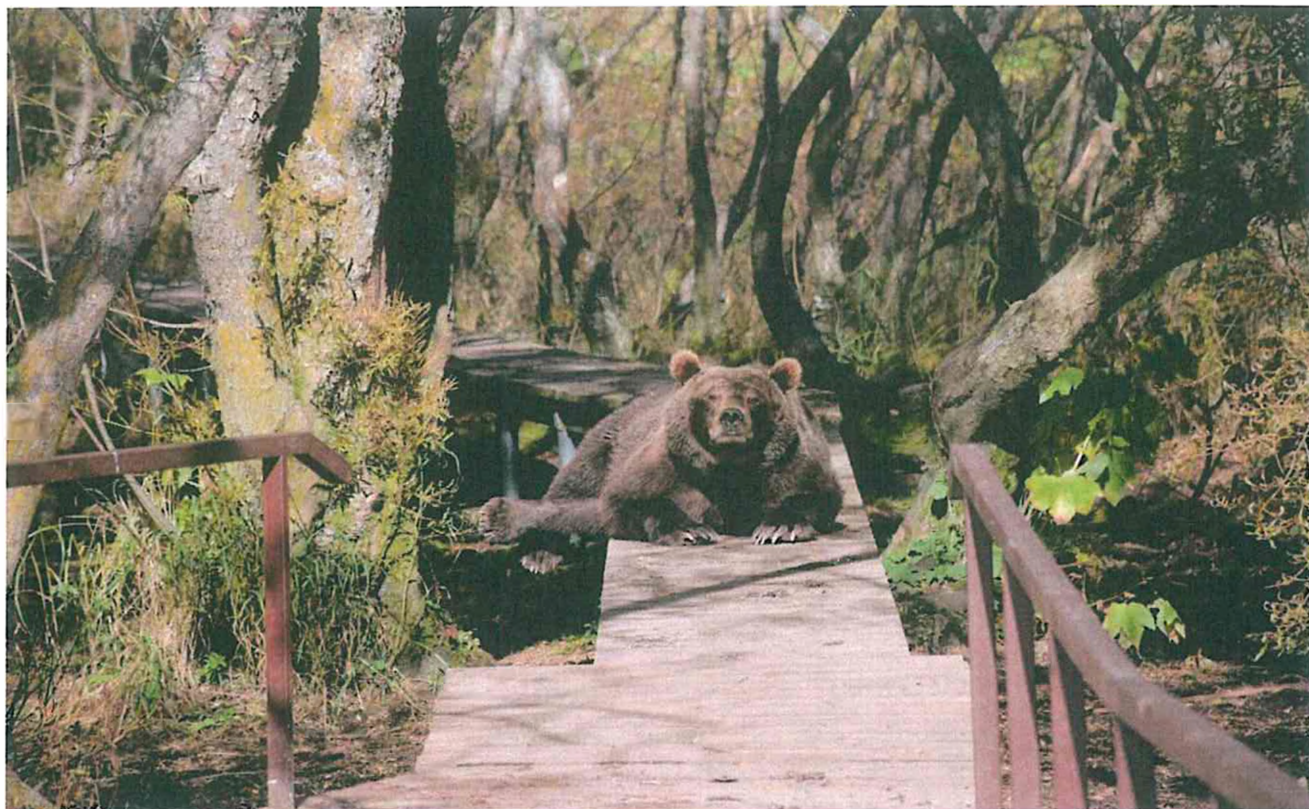
Виды рекреационных занятий

- трекинг
- для аудитории старше 6 лет
- перепад высот
- продолжительность маршрута/активности

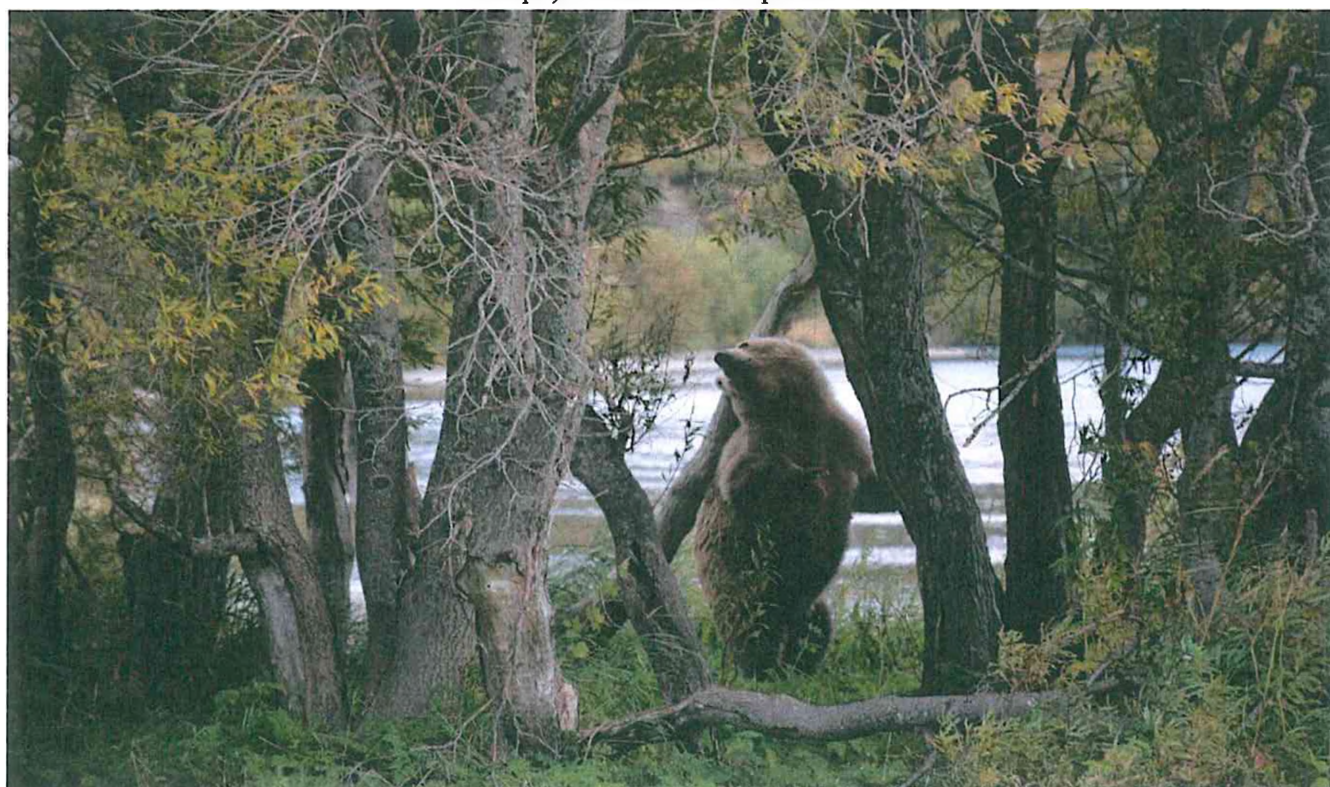
Символы маршрута

- нитка маршрута
- точка начала и окончания маршрута
- населенный пункт
- направление движения
- объекты показа

Фото объектов показа и инфраструктуры на туристском маршруте
«Загадки Хакыцина»



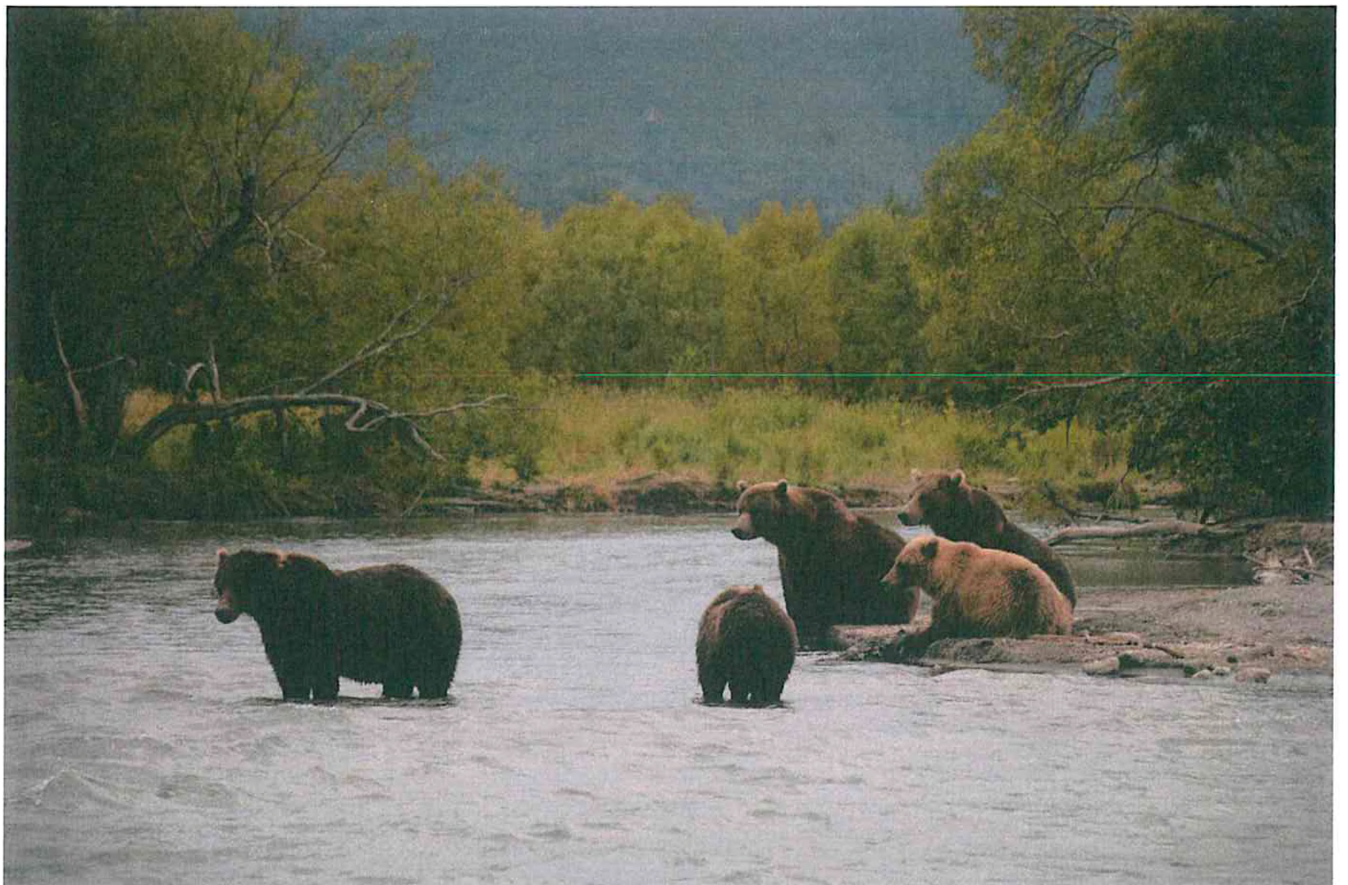
1. Настильная тропа (переход от кордона «Травяной» на необорудованный берег Курильского озера). Фото Л.В. Варавская



2. Бурый медведь у маркировочного дерева (берег Курильского озера). Фото Л.В. Варавская



3. Медведица с медвежонком в устье реки Хакыцин. Фото Л.В. Варавская



4. Медведи Курильского озера. Фото Л.В. Варавская



5. Бурый медведь на фоне высокого пемзовых скал реки Хакыцин. Фото Л.В. Варавская