

«РЕКОМЕНДОВАН»

Научно-техническим советом
ФГБУ «Кроноцкий государственный
заповедник»
Протокол № 2 от 28.04.2025



«УТВЕРЖДАЮ»

И.о. директора Департамента
государственной политики и
регулирувания в сфере развития ООПТ

У.Г. Рамазанов

«СОГЛАСОВАНО»

И.о. директора ФГБУ «Кроноцкий
государственный заповедник»

В.М. Яковлев



Паспорт

**туристского маршрута
«К гейзеру Первенец»**

Регистрационный номер 513-97/ДРО/М-н

1. Общая характеристика маршрута.	
1.1 Сложность маршрута либо отдельного его участка:	Некатегорийный
1.2 Категория сложности (для категорийного маршрута/его части):	Без категории
1.3 Краткое описание маршрута, основная содержательная цель:	Туристический пеший маршрут протяженностью 1,5 км (в одну сторону) проходит по Узон-Гейзерному участку Кроноцкого заповедника. Туристы пройдут по тропе от кордона «Долина гейзеров» до первого открытого Т.И. Устиновой гейзера, который впоследствии ею был назван Первенец. Начало маршрута пролегает по деревянным настильным тропам, далее – по лесной тропе вдоль русла реки Гейзерная.
1.4 Местоположение маршрута:	Кроноцкий государственный природный биосферный заповедник, Семячикское участковое лесничество, Узон-Гейзерный район, кварталы 225, 226, слияние рек Шумная и Гейзерная, на специально выделенных участках частичного хозяйственного использования.
1.5 Краткое описание путей (вариантов) подъезда к началу маршрута:	Точка начала маршрута находится на кордоне «Долина гейзеров». Ближайшие населенные пункты: г. Елизово (международный аэропорт) – расстояние 185 км. г. Петропавловск-Камчатский – расстояние 180 км. с. Мильково – расстояние 100 км. Транспортная доступность – только вертолетом. Время перелета зависит от расстояния и типа воздушного судна и может составлять от 30 до 90 минут.

	<p>Доставка возможна в составе экскурсионной группы, организованной сторонней туркомпанией, или при самостоятельной аренде воздушного судна.</p>
<p>1.6 Объекты показа на маршруте:</p>	<p>Долина гейзеров представляет собой каньон (ущелье) шириной до 4 км, глубиной 400 м и длиной 8 км, по которому протекает река Гейзерная. Подобных каньонов на Камчатке – десятки, но здесь на протяжении 6 км от устья реки сосредоточено около 60 гейзеров и множество термальных источников, которые условно подразделены на 9 участков. Маршрут в данный момент проходит по центральной части Долины гейзеров. Здесь можно наблюдать все известные современные формы гидротермальной деятельности, включая постоянно действующие и пульсирующие кипящие источники, горячие озера, гейзеры, грязевые котлы, паровые струи, прогретые площадки, компактно соседствующие на небольшом пространстве.</p> <p>Водопад Ступка. Расположен неподалеку от слияния рек Сестренка и Шумной. Один из самых высоких и мощных на Камчатке – его высота составляет около 80 метров. Верхняя часть водопада скрыта за уступом скалы и напоминает о себе лишь глухим рокотом и облаком брызг над ущельем. Нижняя часть хорошо видна и спускается в долину широким каскадом бурных порогов среди огромных 3–5 метровых глыб.</p> <p>Скалы Триумфальные ворота – геоморфологическая структура, образовавшаяся в ходе формирования русла реки Гейзерной, напоминающая огромные каменные ворота, охраняющие вход в Долину гейзеров. До 2007 года их высота составляла 30–35 метров, однако оползень завалил их примерно наполовину.</p> <p>Гейзер Первенец – первый гейзер, чье обнаружение предшествовало дальнейшему открытию Долины гейзеров. Гейзер был открыт и описан 14 апреля 1941 года сотрудниками заповедника геологом Татьяной Устиновой и наблюдателем Анисифором Крупениным. Один из самых крупных гейзеров Долины. Оползень 2007 года завалил его грифон, однако термальная активность не прекратилась и гейзер неутомимо «перемальвает» камни, попавшие в него. Высота извержений уже достигает 5–7 метров.</p>
<p>1.7 Целевая аудитория / доступность для различных по физическим возможностям групп туристов:</p>	<p>Маршрут доступен для людей с хорошей физической подготовкой, готовым к длительным и сложным переходам по пересеченной местности.</p> <p>Дети от 7 до 14 лет – не рекомендуется.</p> <p>Молодежь от 14 до 35 лет - доступно.</p> <p>Взрослые от 36 до 64 лет - доступно.</p> <p>Пенсионеры старше 65 – не рекомендуется.</p> <p>Прохождение маршрута для людей с ограничениями по здоровью не рекомендуется.</p>
<p>1.8 Эксплуатирующая организация маршрута/его части:</p>	<p>ФГБУ «Кроноцкий государственный заповедник»</p>

2. Техническая характеристика маршрута.						
2.1 Вид туристского маршрута:	Пешеходный					
2.2 Возможности иного способа передвижения на маршруте:	Не предусмотрен					
2.3 Тип маршрута по направлению движения:	Радиальный <i>(путь в другой/другие пункты пребывания, возврат в пункт начала путешествия по этому же пути)</i>					
2.4 Возможность посещения маршрута туристом:	В составе пешей организованной группы или индивидуально, в сопровождении инспектора службы охраны заповедных территорий, обеспечивающего безопасность на маршруте					
2.5 Протяженность (км) от начальной до конечной точки:	3 (1,5 в одну сторону)					
2.6 Продолжительность маршрута:	3 часа					
2.7 Максимальная высотность над уровнем моря (м):	525 м					
2.8 Нитка маршрута:	Визит-центр кордона «Долина гейзеров» – гейзер Первенец – визит-центр кордона «Долина гейзеров»					
2.9 GPS-координаты основных точек маршрута, выстроенных в трек:	1. Визит-центр кордона «Долина гейзеров» – 54°26'8,9", 160°8'11,1"; 2. гейзер Первенец - 54°25'41,09", 160°7'24,88".					
2.10 Сведения об информационном ресурсе, где можно скачать на мобильное устройство цифровой трек маршрута:	www.kronoki.ru					
2.11 Покрытие мобильной связью, другие виды связи на маршруте (%). Указать точки гарантированной мобильной связи и наименование оператора.	Нет покрытия мобильной связью на всем протяжении маршрута. На кордоне «Долина гейзеров» есть спутниковый интернет и радиосвязь. Для звонков необходимо использовать личный спутниковый телефон.					
2.12 План прохождения маршрута						
№	Отрезок маршрута	Протяженность (км)	Время на проход (час)	Способ передвижения	Необходимость сопровождения инструктором-проводником	Тип покрытия пути
1	Визит-центр кордона «Долина гейзеров» – гейзер Первенец	1,5 км	1,5	пеший	Не требуется	необорудованная тропа
2	Гейзер Первенец – визит-центр кордона «Долина гейзеров»	1,5 км	1,5	пеший	Не требуется	необорудованная тропа
2.13 Характеристика препятствий на отрезках маршрутов, имеющих категорию						

сложности.	
Отрезок маршрута	Вид препятствия, категория сложности и его характеристика.
не выявлен	без препятствий
3. Режим функционирования маршрута.	
3.1 Часы функционирования маршрута:	Высокий сезон (июль – сентябрь) с 9:00 до 18:00
3.2 Крайнее суточное время выхода на маршрут:	В высокий сезон в 14:00, в низкий сезон в 13:00.
3.3 Сезонность маршрута:	С 1 июня по 30 сентября
3.4 Рекомендуемое число туристов в одной группе:	Не более 10 человек
3.5 Установленная предельно допустимая рекреационная емкость маршрута в день:	Не более 1 группы численностью до 10 человек (показатель может изменяться по результатам экомониторинга)
3.6 Порядок получения разрешения на посещение маршрута:	<p>Для посещения территории заповедника необходимо получить разрешение установленного образца. Оформить заявку на выдачу разрешения можно в административном здании ФГБУ «Кроноцкий государственный заповедник» по адресу: 684000, Россия, Камчатский край, г. Елизово, ул. Рябикова, 48а.</p> <p>Оформление заявки также доступно на официальном сайте заповедника: www.kronoki.ru раздел «Посетить – Заявки на посещение», или по ссылке https://kronoki.ru/ru/visit/requests/.</p> <p>После положительного решения о выдаче разрешения, оно выдается старшему туристской группы и предъявляется на ООПТ по требованию инспектора заповедника.</p>
4. Требования и рекомендации по прохождению маршрута.	
4.1 Требования к режиму пребывания на маршруте:	<p>Нахождение на маршруте возможно, если соблюдается:</p> <ul style="list-style-type: none"> - сезонность функционирования маршрута; - крайнее суточное время выхода на маршрут; - соблюдение рекомендуемого количества человек в группе; - наличие подходящей погодным условиям экипировки; - отсутствие ограничений, для посещения маршрута; - погодные условия (в условиях ограниченной видимости (туман, дождь) сильный ветер и т.д. движение по маршруту ограничивается до полного улучшения погодных условий); - отсутствие ограничений от МЧС.
4.2 Рекомендации по предмаршрутной подготовке:	<p>Маршрут доступен для людей с хорошей общефизической подготовкой, не имеющих ограничений по здоровью. Время нахождения на маршруте зависит от подготовки туристов и продолжительности остановок в пути. Несоблюдение правил может повлечь получение травм. Не рекомендуется брать детей до 14 лет.</p>
4.3 Рекомендации по	Часть маршрута проходит по воде, трекинговая обувь быстро намокнет. Необходимо это учитывать при выборе

необходимому туристскому снаряжению и экипировке:	экипировки для выхода на маршрут. Экипировка экскурсантов должна обеспечивать длительное и безопасное нахождение маршруте. Рекомендуется выбирать одежду с ветро – влагозащитным покрытием, высокие резиновые сапоги (забродные), средства, защищающие от комаров и мошек (репелленты), солнцезащитный крем и очки.
5. Объекты обустройства маршрута	
5.1 Входные группы:	Входная группа на смотровой площадке у визит-центра «Долина гейзеров» – 54°26'8,9", 160°8'11,1"
5.2 Настилы (тип настила):	Участок маршрута от Смотровой площадки у визит-центра «Долина гейзеров» к верхней вертолетной площадке проходит по деревянным настильным тропам, остальной участок маршрута проходит по необорудованной лесной тропе.
5.3 Ограждения:	Настильные тропы, расположенные в Долине гейзеров оснащены перилами.
5.4 Места отдыха, укрытия от непогоды:	Визит-центр кордона «Долина гейзеров» – 54°26'9,5", 160°8'10,7".
5.5 Информационные стенды:	Стенды на смотровых площадках: 1) 54°26'8,9", 160°8'11,1" 2) 54°26'10,2", 160°8'12,7"
5.6 Знаки навигации:	Не предусмотрены
5.7 Туристские стоянки:	Не предусмотрены
5.8	
5.9 Парковочные места и автомобильные стоянки для целей посещения маршрута:	Не предусмотрены
5.10 Мусорные урны, контейнеры для твердых бытовых отходов:	Мусорные урны, расположенные около визит-центра кордона «Долина гейзеров» – 54°26'9,5", 160°8'10,7"
5.11 Туалеты:	Туалеты расположены около визит-центра кордона «Долина гейзеров» – 54°26'9,5", 160°8'10,7"
5.12 Иные объекты инфраструктуры на маршруте:	Не предусмотрены
6. Меры по обеспечению безопасности.	
6.1 Потенциально опасные участки, препятствия, явления на маршруте с GPS-координатами	1) 54°25'55,25", 160°7'43,98" – 54°25'54,19", 160°7'41,75" – участок тропы, близко подходящий к краю борта долины реки Гейзерной. Необходима повышенная внимательность и неспешное продвижение по участку маршрута.
6.2 Аварийные выходы с маршрута с GPS-координатами и указанием ближайшего населенного пункта от аварийного выхода	Наиболее безопасный способ выхода с маршрута – возвращение к началу маршрута, к кордону «Долина гейзеров».
7. Краткая географическая и климатическая характеристика района маршрута	
Климат полуострова — умеренный, в центральной части — континентальный, на побережьях — морской со сравнительно мягкой зимой и прохладным летом. Циклоны,	

приходят со стороны Японии, приносят сильные ветра, дожди и туманы, во время которых температуры могут понижаться до слабopоложительных значений. Лето в заповеднике прохладное и влажное, длится с 19 июля по 12 сентября. Характерна частая облачность, поэтому в июне - июле продолжительность солнечного сияния минимальна. В это период происходит перестройка розы ветров: преобладают ветры южных направлений. Увеличивается продолжительность штилевой погоды. В июле в солнечные безветренные дни происходит значительное повышение температуры воздуха, обычно периоды теплой погоды непродолжительны. В любое время возможны похолодания и заморозки ночью. С середины сентября в заповеднике начинается осень, ее средняя продолжительность – 52 дня. В этот период погода наиболее устойчива – дни ясные, дневные температуры сравнительно высокие, облачность минимальна. Среднесуточные температуры около 7°С.

8. Возможные опасные погодные (стихийные) явления и рекомендуемые действия туриста/экскурсанта при их возникновении

Режим эксплуатации маршрута может быть скорректирован вплоть до полного закрытия из-за возможных погодных и антропогенных факторов, маршрут расположен в зоне с непредсказуемым климатическим фоном, то вводимые ограничения, для посещения маршрута могут возникнуть внезапно. Введенный режим ограничения может сохраниться на продолжительное время.

С целью обеспечения безопасности туристов и оказания, в случае необходимости, своевременной квалифицированной помощи на маршруте рекомендуется регистрировать группу в МЧС РФ. На маршруте часты встречи с бурым медведем. Необходимость сопровождения каждой группы на маршрутах Кроноцкого заповедника обусловлены утвержденными правилами нахождения на территории и необходимостью обеспечения безопасности посетителей.

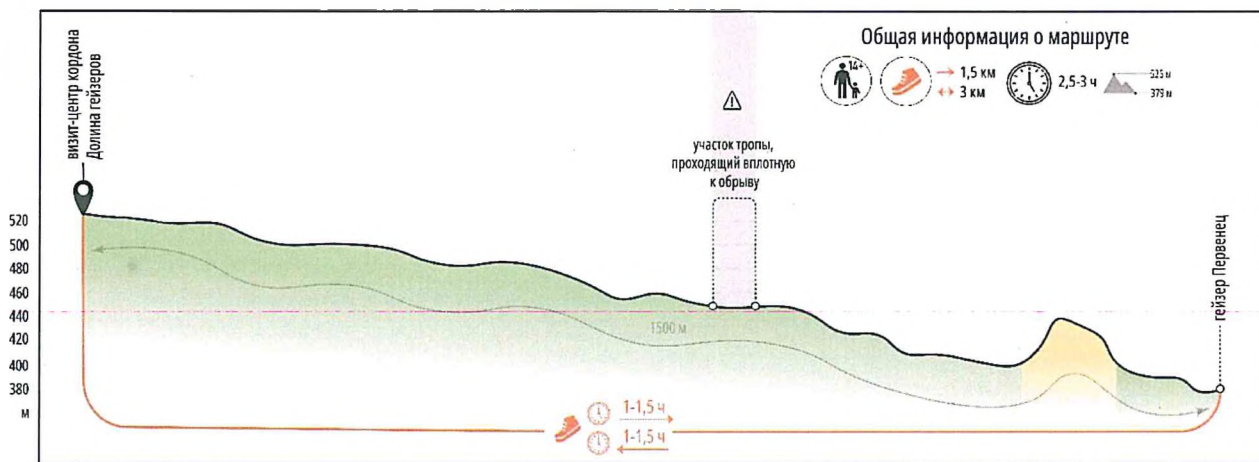
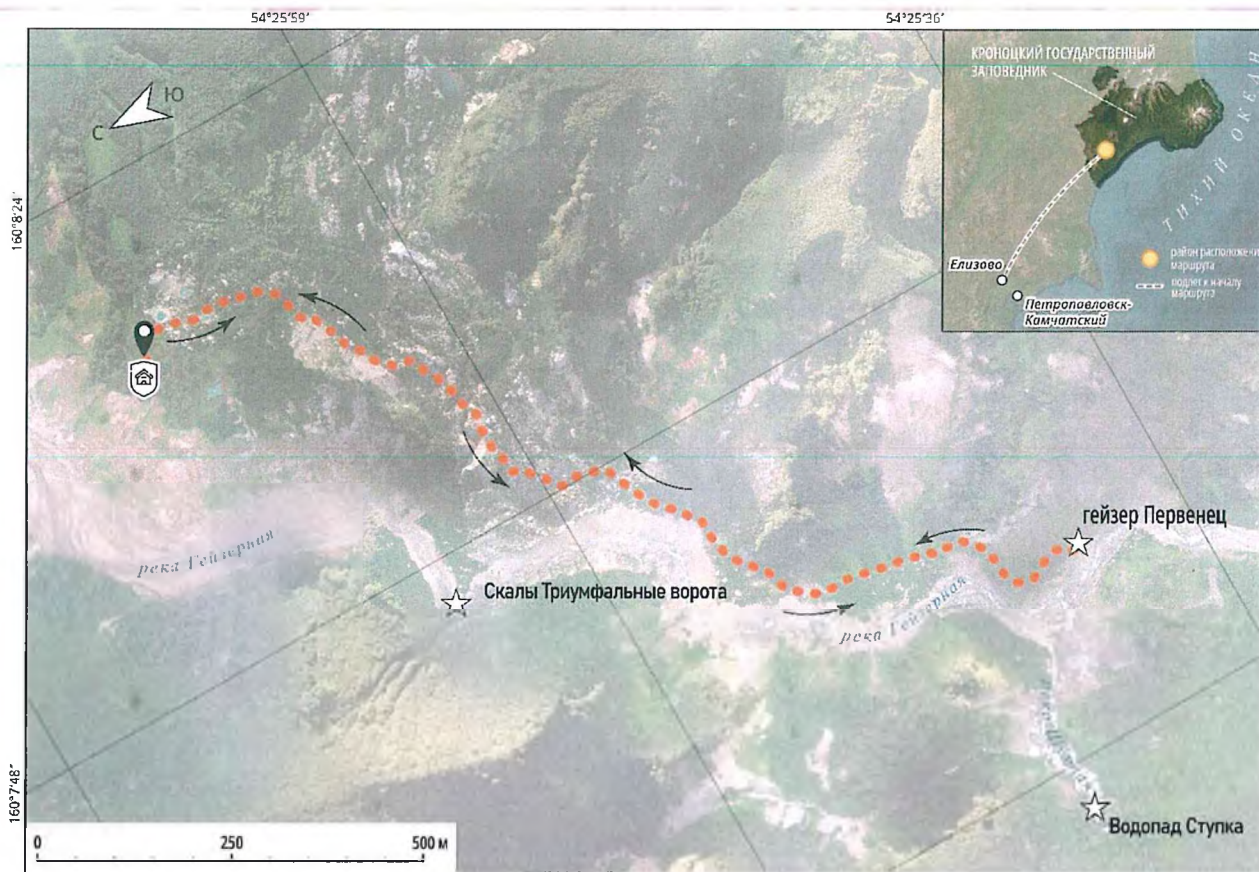
Номера телефонов, для вызова дежурных служб:

**Служба охраны заповедных территорий ФГБУ «Кроноцкий государственный заповедник» –
8-924-891-52-36;**

Приемная ФГБУ «Кроноцкий государственный заповедник» – (41531)7-39-05;

**Отдел экологического туризма ФГБУ «Кроноцкий государственный заповедник» –
(41531)7-16-52.**

Карта-схема туристского маршрута «К гейзеру Первенец»



Объекты инфраструктуры

кордон «Долина гейзеров»

Виды рекреационных занятий

трекинг

для аудитории старше 14 лет

Сложность участков маршрута



участки маршрута, наиболее опасные для прохождения

направление движения



точка начала и окончания маршрута



продолжение маршрута / активности

пешая часть маршрута



объекты показа

Елизово

населенный пункт



продолжительность маршрута/активности



перепад высот

нитка маршрута

Фото объектов показа и инфраструктуры на туристском маршруте
«К гейзеру Первенец»



1. Долина гейзеров. Фото А.В. Маслова



2. Долина гейзеров. Фото А. В. Маслов