

Правила наблюдения
за серыми китами
в акваториях Кроноцкого
государственного заповедника
и Южно-Камчатского
федерального заказника

СЕРЫЙ КИТ

ОСОБЕННОСТИ БИОЛОГИИ

- Выделяют две популяции серого кита: чукотско-калифорнийскую (восточную) и охотоморскую (западную).
- У восточного побережья Камчатки нагуливаются серые киты охотоморской (западной) популяции.
- Охотоморская популяция включена в Красную книгу России с высшими охранными статусами (популяция, находящаяся под критической угрозой исчезновения), Красную книгу Камчатского края (категория 2, под угрозой исчезновения), Красный список Международного союза охраны природы (IUCN Red List) в статусе «исчезающий вид».
- Численность популяции была подорвана китобойным промыслом и сейчас оценивается всего в 250–300 особей.
- Серый кит – мигрирующий вид. Каждую весну эти животные отправляются в нагульные районы, а на зиму возвращаются в районы размножения. В год серые киты преодолевают до 22,5 тысячи километров – это рекорд среди всех млекопитающих.
- Нагульный период продолжается с апреля по ноябрь, в это время киты активно кормятся, чтобы накопить запасы подкожного жира, необходимые для выживания. Серые киты питаются преимущественно бентосом – донными организмами (мелкими ракообразными, полихетами, моллюсками), обитающими на поверхности или в мягких донных грунтах (песок или ил), но могут разнообразить диету и мелкой стайной рыбой – мойвой, песчанкой. Поэтому для кормления серые киты предпочитают неглубокие участки с песчаным или илистым дном и большой биомассой бентоса.
- Нагульные районы охотоморской популяции расположены у побережий Камчатки и Сахалина.
- Известные места зимовки серых китов находятся в прибрежных водах Калифорнийского полуострова (Мексика). Во время миграций и на зимовке серые киты практически не кормятся из-за отсутствия подходящей пищи и используют накопленные за лето запасы подкожного жира. За зиму животные теряют до 30 % своей массы и в нагульные районы приходят истощёнными.
- Во время миграции на юг происходят спаривания, беременность длится 11–13 месяцев, детёныши появляются с конца декабря по март в тёплых мелководных лагунах Калифорнийского полуострова. Вместе с матерью детёныш совершает весной миграцию в нагульные районы. Самка кормит его молоком до 6–8 месяцев (до июля-сентября), после чего они расстаются, и детёныш начинает самостоятельную жизнь.

НАБЛЮДАЯ ЗА СЕРЫМИ КИТАМИ, ВАЖНО ЗНАТЬ

- Большинство серых китов приходят в нагульные районы худыми. Основная цель животных летом – накопить достаточно жировых запасов, чтобы совершать протяжённые миграции и выращивать потомство. Летом киты кормятся практически круглые сутки. Не стоит ожидать от них повышенного интереса к лодкам.
- У берегов Камчатки нагуливаются и самки с детёнышами – самая уязвимая категория животных. Для детёнышей это первая миграция в жизни: в возрасте всего нескольких месяцев они преодолевают почти 10 тысяч километров. А матери сильно истощены, так как много энергии тратят не только на миграцию, но и на детёныша: его вынашивание и кормление молоком. Самки с детёнышами добираются до берегов Камчатки только к июню-июлю, позже других китов, и особенно нуждаются в спокойном и тихом месте для кормления.
- Уже к концу лета самка перестаёт кормить детёныша молоком. В первое время после расставания с матерью детёнышу приходится нелегко – пищу приходится добывать самостоятельно. Многие детёныши проводят это время в Кроноцком заливе. Часто они кормятся вместе на самом мелководье, почти в прибойной полосе.
- Серые киты используют низкочастотные звуки для общения. Звуки моторов судов находятся в том же диапазоне частот и хорошо слышны китам.

В районах кормления серые киты должны
чувствовать себя в безопасности.
От успешности нагула зависит благополучие
всей популяции.

СЕРЫЕ КИТЫ В АКВАТОРИИ ВОСТОЧНОЙ КАМЧАТКИ

Вдоль восточного побережья Камчатки проходит **путь миграции серых китов** охотоморской популяции.

В северной части Кроноцкого залива расположен их нагульный район.

Киты также могут кормиться в мелководных бухтах с песчаным дном, таких как Лиственничная, Берёзовая, Вестник.

Серые киты предпочитают держаться в прибрежных водах, кормятся на глубинах до 20–60 метров.

Нагульный район серых китов в Кроноцком заливе и бухта Вестник входят в состав особо охраняемых природных территорий (ООПТ) федерального значения: Кроноцкий государственный природный биосферный заповедник и государственный природный заказник федерального значения «Южно-Камчатский».



СЕРЫЕ КИТЫ В АКВАТОРИИ ВОСТОЧНОЙ КАМЧАТКИ

В акваториях Кроноцкого государственного заповедника и Южно-Камчатского федерального заказника разрешён экотуризм. Для посещения ООПТ необходимо оформить разрешение (ст. 5.2; п. 5 ст. 9 Федерального закона от 14.03.1995 №33-ФЗ «Об особо охраняемых природных территориях»).

Оформить заявку на выдачу разрешения можно в офисе ФГБУ «Кроноцкий государственный заповедник» по адресу: Камчатский край, г. Елизово, ул. Рябикова, 48а.

Оформление заявки также доступно на [официальном сайте заповедника](#), раздел «Посетить» – «Заявки на посещение», или по [ссылке](#).

Посещение ООПТ возможно только по утверждённым эколого-познавательным маршрутам (ст. 5.2 ФЗ-33 «Об особо охраняемых природных территориях»). Группу должен сопровождать аттестованный гид-экскурсовод (ФЗ от 24.11.1996 № 132-ФЗ «Об основах туристской деятельности в РФ»).

Оказывать услуги гида-экскурсовода могут только лица, внесённые в единый федеральный [реестр Минэкономразвития](#).

Гид обязан иметь при себе нагрудную идентификационную карточку с QR-кодом.

При посещении маршрутов в акваториях ООПТ вы обязаны соблюдать правила наблюдения за серыми китами. Эти же правила рекомендуется соблюдать и при встречах с серыми китами в неохраняемых акваториях.

За нарушение правил пребывания на территории ООПТ, в том числе правил наблюдения за животными, предусмотрена административная (статья 8.39 КоАП РФ), а в некоторых случаях уголовная (статья 262 УК РФ) ответственность.

ПРАВИЛА НАБЛЮДЕНИЯ ЗА СЕРЫМИ КИТАМИ

- I ПРИБЫТИЕ В ОХРАНЯЕМУЮ АКВАТОРИЮ
- II ОЦЕНКА ОБСТАНОВКИ
- III НАБЛЮДЕНИЕ

Чтобы вам было проще и удобнее работать с туристами на маршрутах в акваториях ООПТ, мы подготовили эколого-просветительские материалы о серых китах: буклеты, фотокаталог серых китов Камчатки, видеоролик.

Скачать их можно [по ссылке](#).

I

ПРИБЫТИЕ В ОХРАНЯЕМУЮ АКВАТОРИЮ

- Туристические маршруты в акватории Кроноцкого заповедника и Южно-Камчатского заказника открыты с 15 июля. Посещать маршруты для наблюдения за серыми китами лучше в конце лета, когда животные провели уже достаточно времени в нагульном районе и начали восстанавливать жировые запасы после миграции и зимовки.
- От Семячикского лимана до бухты Ольга маршрут проходит вне акватории заповедника (т.е. более чем в 3 милях от берега), чтобы избежать беспокойства серых китов в нагульном районе. Места якорных стоянок должны находиться вне места концентрации китов.
- Запрещён подход к животным основного судна (где в путешествии люди проводят большую часть времени и ночуют), мощность двигателя которого превышает 50 л.с.

В случае приближения китообразных к основному судну необходимо снизить скорость и, если это безопасно в текущих условиях плавания, перевести двигатели в нейтральное положение и выключить эхолот. Подождать, пока кит удалится от судна на дистанцию не менее 100 метров, после чего можно продолжать движение по прежнему курсу, не преследуя животное.

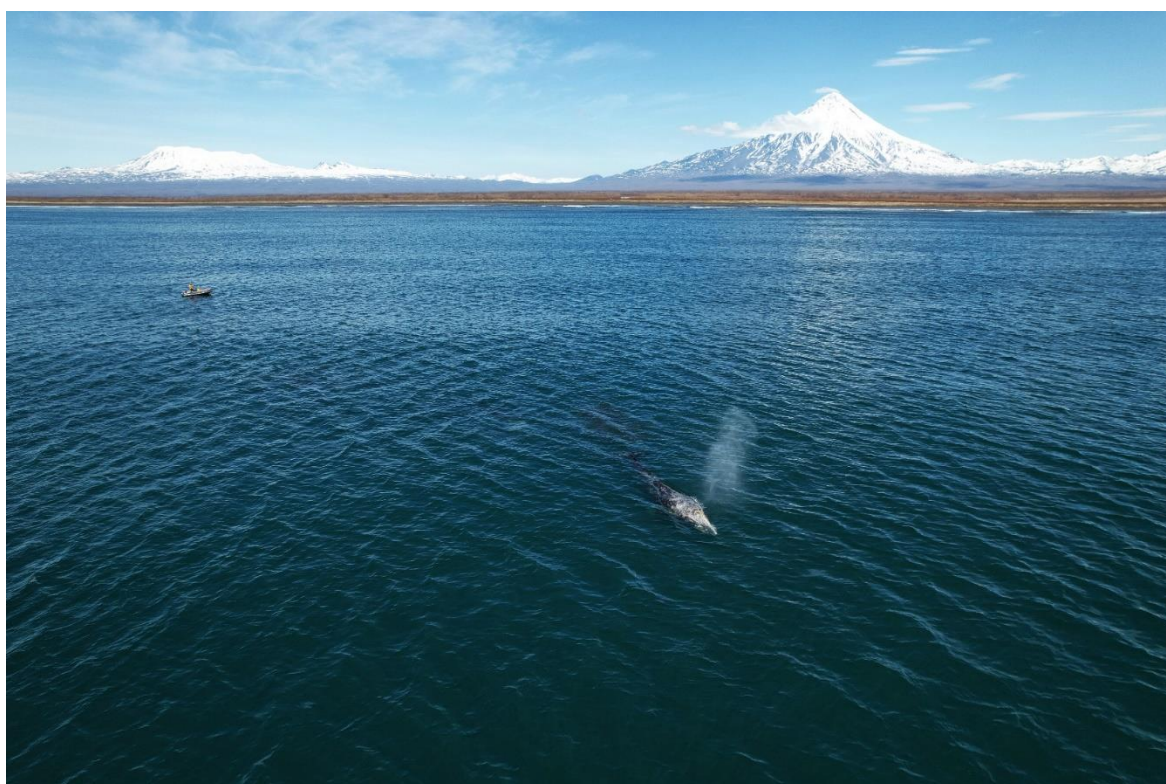


I

ПРИБЫТИЕ В ОХРАНЯЕМУЮ АКВАТОРИЮ

- Наблюдения за морскими млекопитающими проводят только с надувных моторных лодок, предпочтительно с малошумными 4-тактными двигателями мощностью до 50 л.с. В охраняемых акваториях запрещается использование гидроциклов, SUP-ов, каяков, подводных дронов и т.д.; плавание и ныряние.
- При осмотре мест скопления серых китов в нагульных акваториях допускается единовременное приближение к животным одной лодки.
- В нагульном районе серых китов в Кроноцком заливе и бухте Вестник, где киты присутствуют регулярно и предсказуемо, скорость движения лодки во время поиска животных не должна превышать 20 км/час.

Серые киты в нагульных районах большую часть времени кормятся, погружаясь под воду до 10–15 минут, и могут быть не сразу замечены наблюдателями.



II

ОЦЕНКА ОБСТАНОВКИ

При обнаружении серого кита снизьте скорость до минимальной или переведите двигатель в нейтральное положение и наблюдайте. Ваши дальнейшие действия будут определяться текущей обстановкой и поведением кита.

1. Определите, есть ли рядом ещё животные. Приближаясь к одному из китов, вы не должны помешать остальным.



В нагульных районах часто несколько серых китов кормятся рядом.



- Оцените положение кита относительно береговой линии. Не подходите ближе чем на 300 метров к животным, кормящимся на мелководье: над водой видны лопасти хвостового плавника или грудные плавники, то есть кит не помещается в толще воды.

На мелководье обычно кормятся самки с детёнышами, детёныши, недавно отделившиеся от матерей, и подростки – самые уязвимые категории животных.

При приближении лодки кит оказывается «зажат» между лодкой и берегом, что приводит к его беспокойству, прекращению кормления и уходу.



3. Если перед вами самка с детёнышем, не подходите ближе чем на 300 метров.



Самки серых китов защищают своих детёнышей от любых опасностей, поэтому наименее терпимы к факторам беспокойства и чаще других китов уходят от приближающихся лодок.

Как узнать самку с детёнышем:

- *при наблюдении издалека видны два фонтана рядом, различающиеся по размеру;*
- *детёныш значительно меньше самки, обычно держится сбоку и чуть позади неё. Самка и детёныш не всегда выныривают синхронно: детёныш может выныривать чаще, чтобы сделать вдох;*
- *детёныши часто выставляют голову из воды, прыгают.*

Если сомневаетесь – понаблюдайте издалека подольше.



II

ОЦЕНКА ОБСТАНОВКИ

4. Определите тип активности кита (см. инфобокс)

- К отдыхающим китам и во время их социальной активности не подходите ближе чем на 300 метров.
- Не приближайтесь к целенаправленно движущемуся киту, позвольте ему уйти.

В нагульных районах серые киты большую часть времени кормятся, мало передвигаясь по акватории. Перемещение, особенно быстрое, может быть признаком беспокойства.

- К кормящимся китам можно подойти на дистанцию 100 метров.



ПОВЕДЕНИЕ СЕРЫХ КИТОВ



КОРМЛЕНИЕ

Во время кормления кит заныривает и выныривает примерно на одном и том же месте. Каждое погружение длится от 3 до 10 минут, между ними кит совершает несколько дыхательных актов, чтобы «продышаться». Часто вокруг животного видны пятна мутной воды от процеженного в процессе кормления грунта со дна. Если кит кормится на самом мелководье у берега, бывают видны грудные и хвостовой плавники – он уже не помещается в толще воды. А в глубоких местах, чтобы донырнуть до дна, киты могут делать взмах хвостом над водой. В нагульных районах кормление – основной тип активности китов.

ОТДЫХ

Во время отдыха киты остаются у поверхности воды, не погружаясь глубоко и надолго, и практически не смещаются с одного места.

ПЕРЕДВИЖЕНИЕ

При передвижении кит явно смещается в определённую сторону и выныривает для дыхания с примерно постоянным интервалом.

СОЦИАЛЬНАЯ АКТИВНОСТЬ

Два или несколько серых китов подныривают друг под друга, толкаются, крутятся в воде. Такое поведение наблюдается достаточно редко.



III

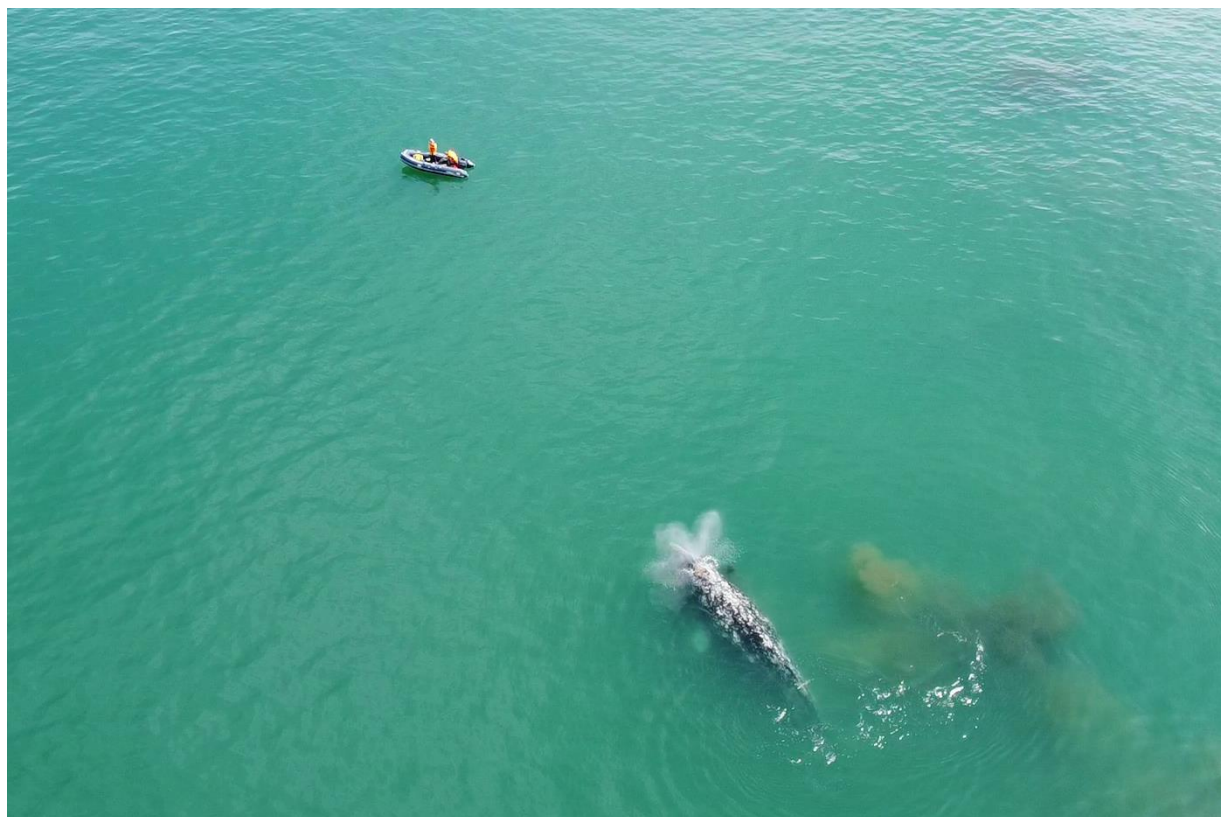
НАБЛЮДЕНИЕ

- При наблюдении за китами используйте бинокли, а для фотографирования – длиннофокусные объективы. Не применяйте фотовспышку.
- Все передвижения лодки рядом с китами (в радиусе 500 метров) должны быть медленными (не более 5 км/час) и плавными.

На такой скорости лодка находится в водоизмещающем режиме, кильватерный след короткий и широкий, без брызг.

- Лучший способ наблюдения – медленно приблизиться и остановиться на разрешённой дистанции, заглушить мотор и ждать.

Занятый своими делами кит может сам приблизиться к лодке. Иногда животные проявляют любопытство – выставляют голову, подплывают поближе, подныривают под лодку, но только когда она стоит на месте с неработающим мотором.



III

НАБЛЮДЕНИЕ

- Постоянно наблюдайте за поведением животных вокруг. Следите за проявлением признаков беспокойства. При их появлении медленно и плавно увеличьте дистанцию.

Признаки беспокойства у серых китов:

- изменение активности: кит перестал кормиться или отдыхать и начал перемещаться;
 - кит изменил направление и/или скорость движения при приближении лодки;
 - кит резко занырнул и вынырнул далеко от места погружения.
- Продолжительность наблюдения зависит от многих факторов:

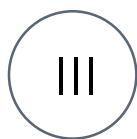
Если в акватории присутствуют самки с детёнышами, киты много передвигаются по акватории, а не кормятся, проявляют беспокойство, или погода не позволяет наблюдать с заглушённым мотором, сократите время наблюдения за одним китом или группой китов до 15 минут.

Если киты спокойно кормятся, вы стоите с заглушённым мотором, наблюдать можно дольше, но лучше не более 30 минут.

- Закончив наблюдение, заводите мотор и возобновляйте движение, только когда кит будет на достаточном расстоянии от лодки (не менее 100 метров). Убедитесь, что рядом нет других китов. Отходить от животных нужно медленно и плавно, без резких манёвров.

ЗАПРЕЩЕНО

- Преследовать китов.
- Окружать, прижимать к берегу.
- Заходить в группы.
- Заходить между самкой и детёнышем.
- Трогать.
- Нырять, плавать в акваториях ООПТ.



НАБЛЮДЕНИЕ

ИСПОЛЬЗОВАНИЕ КВАДРОКОПТЕРОВ

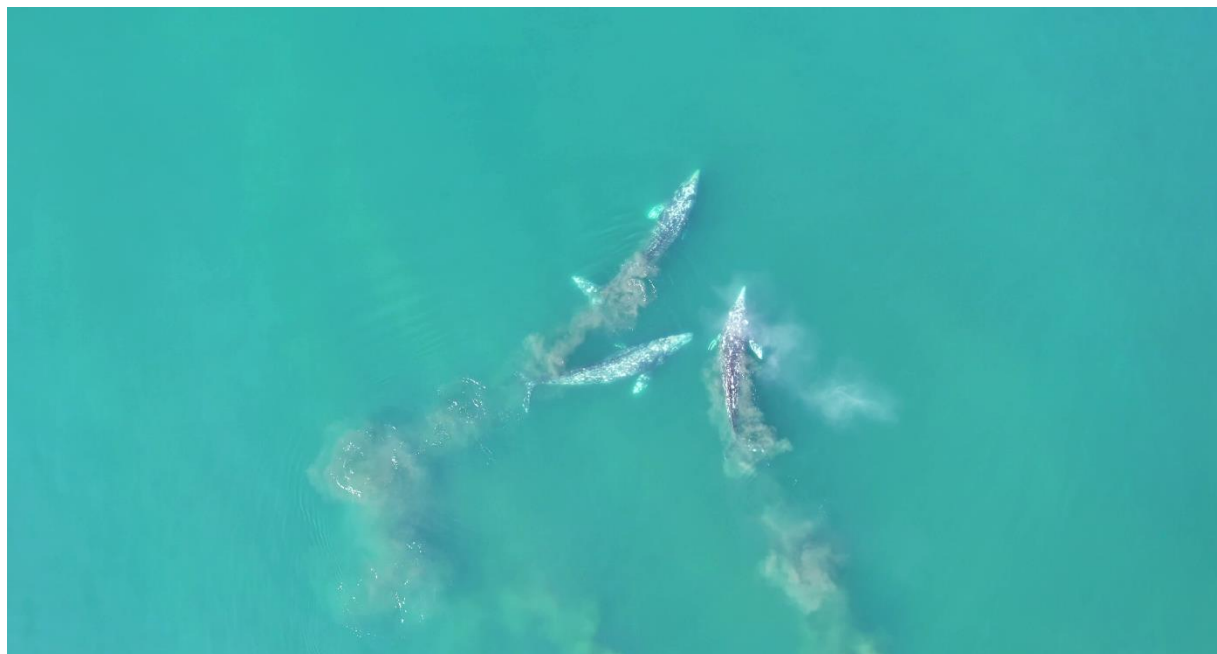
Для использования квадрокоптера на ООПТ необходимо специальное разрешение.

Для получения разрешения отправьте на электронную почту zapoved@kronoki.ru заявление в свободной форме с указанием цели, места и даты планируемой съёмки, наименования БПЛА. Рассмотрение заявки может занимать до 15 дней.

Разрешение выдаётся при условии, что полученные фото- и видеоматериалы будут использованы для научных и эколого-просветительских целей.

Использование БПЛА осуществляется исключительно под контролем и общим руководством сотрудника службы охраны заповедных территорий, прикреплённого к оператору БПЛА.

Подробнее с правилами использования БПЛА можно ознакомиться [по ссылке](#), пункт 4.8.



НЕ ТОЛЬКО СЕРЫЕ КИТЫ

В охраняемых акваториях Кроноцкого и Корякского заповедников, Южно-Камчатского заказника обитают разнообразные морские млекопитающие: ластоногие (морж, настоящие и ушастые тюлени), китообразные (усатые и зубатые киты), калан.

Многие виды морских млекопитающих занесены в Красные книги России и Камчатского края и требуют особого внимания и охраны.

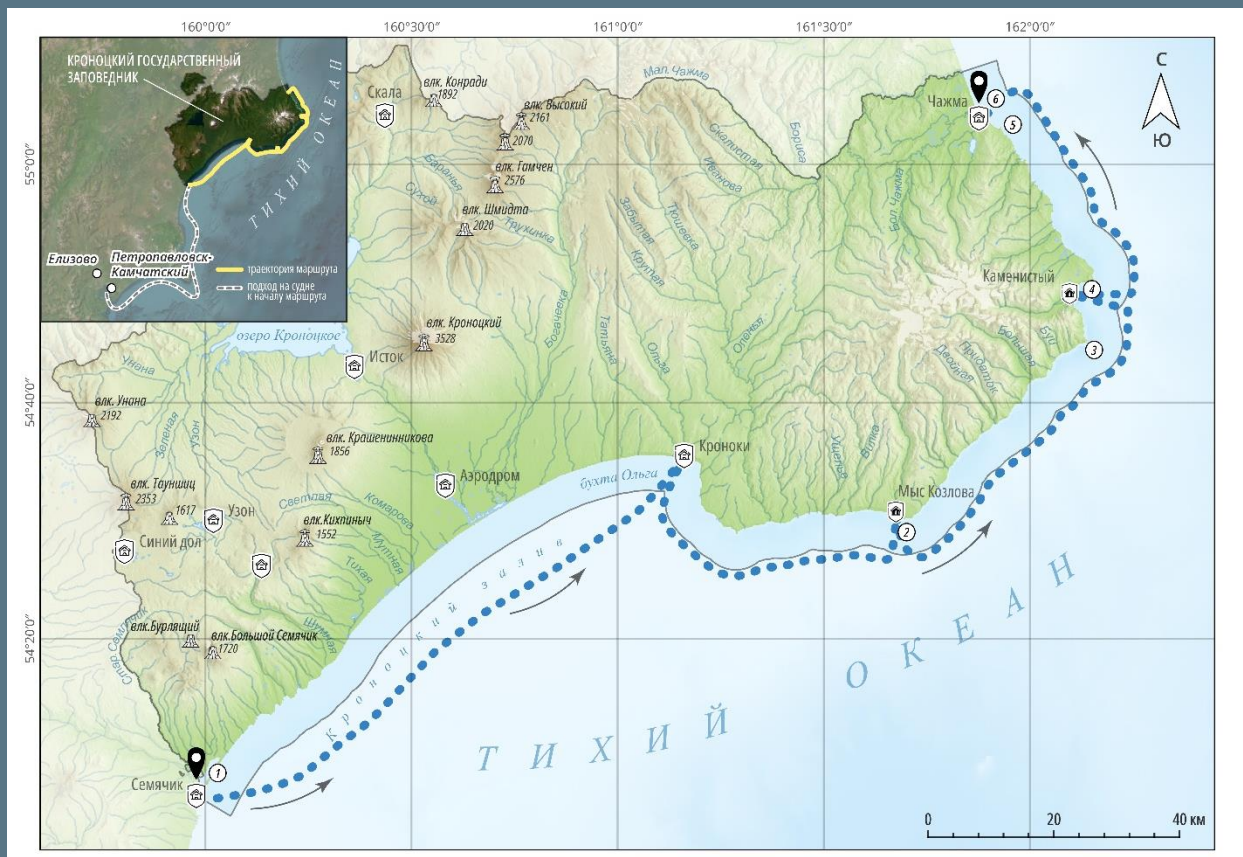
Правила необходимо соблюдать при наблюдении за всеми морскими млекопитающими. Это важно, чтобы минимизировать беспокойство животных со стороны человека.

Ознакомиться с правилами наблюдения за морскими млекопитающими в акваториях ООПТ можно [по ссылке](#) (раздел 4.7.3).



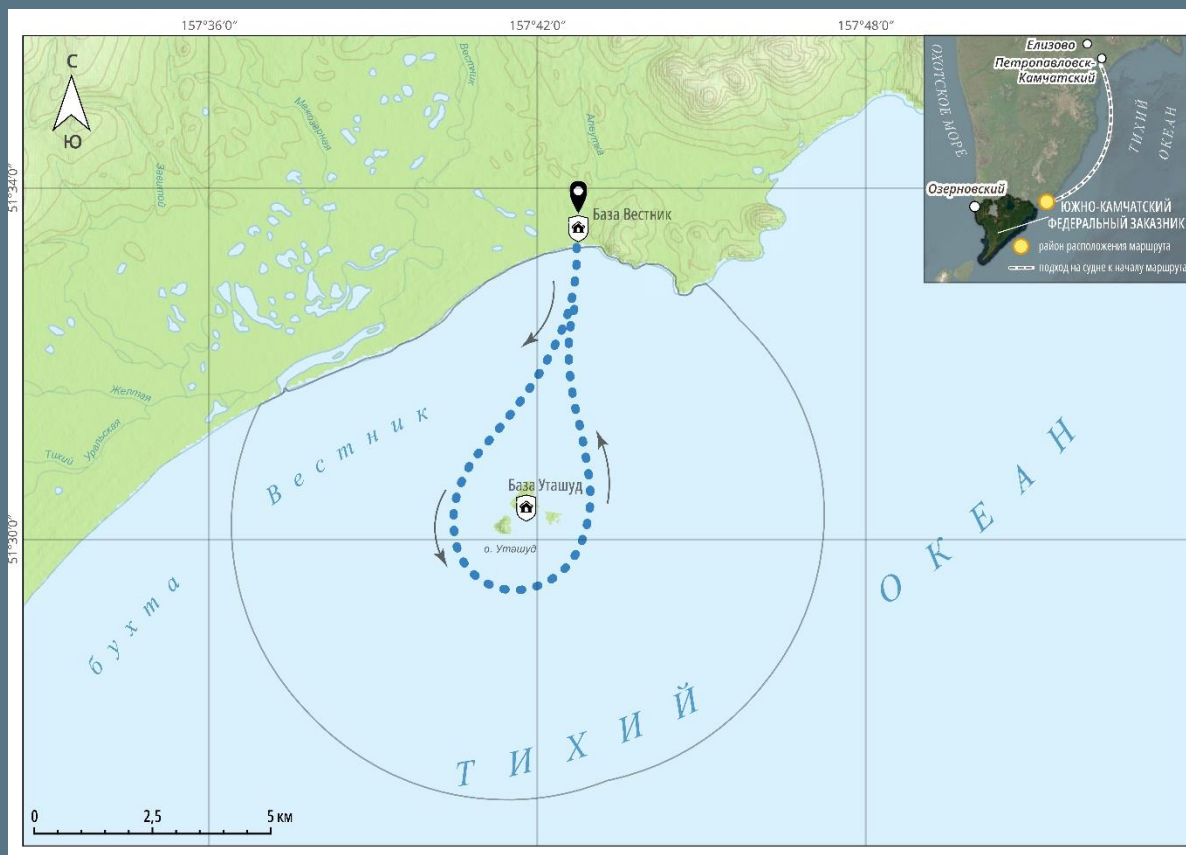
МАРШРУТ «К ОБИТАТЕЛЯМ МОРСКОЙ СТИХИИ. КРОНОЦКИЙ ЗАПОВЕДНИК»

- Маршрут проходит по морской акватории Кроноцкого государственного заповедника от Семячического лимана до мыса Чажма.
- Маршрут действует с 15 июля до окончания морской навигации.
- Рекреационная нагрузка в заповеднике контролируется и ограничена.
- Паспорт маршрута можно скачать по [ССЫЛКЕ](#).



МАРШРУТ «К ОБИТАТЕЛЯМ МОРСКОЙ СТИХИИ. ЮЖНО-КАМЧАТСКИЙ ЗАКАЗНИК»

- Маршрут расположен в акватории бухты Вестник (Южно-Камчатский федеральный заказник).
- Высадка на о. Уташуд запрещена.
- Маршрут действует с 15 июля до окончания морской навигации.
- Рекреационная нагрузка в заказнике контролируется и ограничена.
- Паспорт маршрута можно скачать по ссылке.



Правила наблюдения за серыми китами в акваториях Кроноцкого государственного заповедника и Южно-Камчатского федерального заказника

Утверждены научно-техническим советом ФГБУ «Кроноцкий
государственный заповедник», протокол № 3 от 7 мая 2026 года.

Федеральное государственное бюджетное учреждение
«Кроноцкий государственный природный биосферный заповедник»
Камчатский край, г. Елизово, ул. Рябикова, 48.
Тел./факс: 8(415 31)7-16-52; 8(415 31)7-39-05
zapoved@kronoki.ru
www.kronoki.ru