



Министерство природных ресурсов и экологии Российской Федерации
Федеральное государственное бюджетное учреждение
«Кроноцкий государственный природный биосферный заповедник»

ОПРЕДЕЛИТЕЛЬ МОРСКИХ МЛЕКОПИТАЮЩИХ

Кроноцкого заповедника и Южно-Камчатского заказника

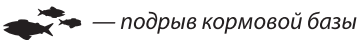
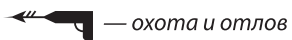
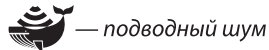
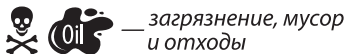
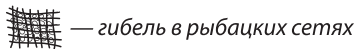


ВАЖНАЯ ИНФОРМАЦИЯ!

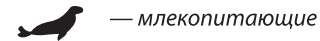
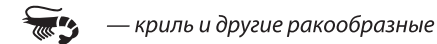
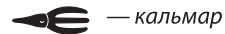
При встрече с китом в первую очередь обращать внимание на:

1. Наличие или отсутствие спинного плавника.
2. Размеры и форму спинного плавника.
3. Силуэт.
4. Примерные размеры тела.
5. Окрас тела.
6. Форму и окрас хвостовых лопастей.
7. Форму фонтана.
8. Поведение.

Угрозы морским млекопитающим



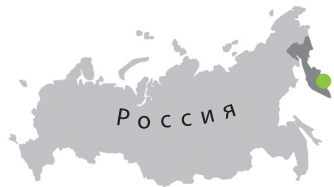
Условные обозначения



КРОНОЦКИЙ ГОСУДАРСТВЕННЫЙ ЗАПОВЕДНИК

Кроноцкий государственный природный биосферный заповедник основан 1 ноября 1934 года. Расположен на восточном побережье и в центральной части полуострова Камчатка. В 1982 году в состав заповедника была включена морская акватория общей площадью 135 000 га. В настоящее время общая площадь заповедника составляет 1147619 га. Протяженность морской границы — 243 км. Деятельность ФГБУ «Кроноцкий государственный заповедник» нацелена на сохранение и изучение естественного хода природных процессов и явлений, генетического фонда растительного и животного мира, отдельных видов и сообществ растений и животных, типичных и уникальных экологических систем Камчатки. Кроноцкий заповедник омывается Кроноцким и частично Камчатским заливами Тихого океана. Береговая линия северной и южной частей извилистая,

с многочисленными бухтами и полуостровами. Берег в основном возвышенный, нередко обрывистый, скалистый, в таких местах встречаются кекуры и рифы. Охраняемая морская акватория служит домом, местом нагула и выращивания потомства для 22 видов морских млекопитающих, большая часть которых внесена в Красную книгу РФ и Камчатского края. В 1972 году у берегов заповедника появились почти полностью уничтоженные в прошлом веке каланы и теперь за участь кроноцкой группировки можно не опасаться. С 1995 года в бухте Ольга летом на миграции ежегодно нагуливаются серые киты. Эти факты особенно важны, так как подчеркивают роль заповедника в восстановлении исчезающих популяций.



Кроноцкий заповедник



ЮЖНО-КАМЧАТСКИЙ ФЕДЕРАЛЬНЫЙ ЗАКАЗНИК

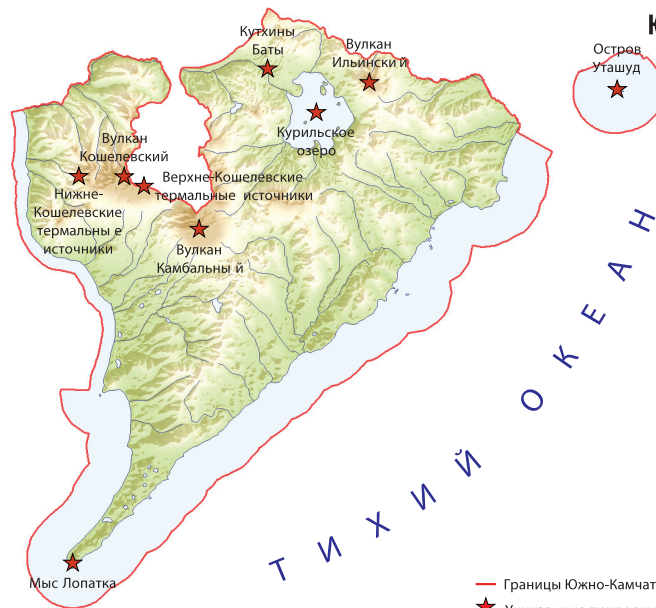
Государственный природный заказник федерального значения «Южно-Камчатский» с момента своего основания — 8 апреля 1983 года — находится под управлением ФГБУ «Кроноцкий государственный заповедник». Заказник расположен на юге Камчатки и включает острова Гаврюшкин Камень и Уташуд. Общая площадь заказника — 322 000 га. Ширина морской акватории — 1 морская миля (1 862 м) на протяжении 28,5 миль и 3 морских мили (5 586 м) на протяжении 88,5 миль. Площадь морской акватории — 92 868,63 га.

Южно-Камчатский федеральный заказник располагается на территории ранее существовавших (с 1882 года) Асачинских запретных земель и Лопаткинских бобровых лежбищах. В его современных границах находится район мыса Лопатка, лежбища каланов у которого охранялись специальными мероприятиями с 1892 по 1932 годы. Ре-

жим заказника строг ввиду сложности стоящих перед ним задач: сохранение природных комплексов юга Камчатки, включая уникальную экосистему бассейна Курильского озера, обеспечение охраны путей массовых миграций перелетных птиц; сохранение популяций калана, снежного барана и бурого медведя. На острове Уташуд обитает крупная группировка каланов, образуют залежки антуры, здесь же находится репродуктивное лежбище ларг, в акватории сезонно держится небольшая группа серых китов. Важнейший объект охраны, ради которого создавался Южно-Камчатский федеральный заказник — калан. В границах заказника обитают около 1,5—2 тысяч особей. Южно-Камчатская группировка каланов составляет единое целое с Северо-Курильской.



ОХОТСКОЕ МОРЕ



Южно-Камчатский заказник

— Границы Южно-Камчатского заказника

★ Уникальные природные объекты

СИБИРСКИЙ БЕЛЫЙ МЕДВЕДЬ SIBERIAN POLAR BEAR

URSUS MARITIMUS MARITIMUS (PALLAS, 1776)

Отряд Хищные / Carnivora

Семейство Медвежьи / Ursidae

♂ 2—2,5 м

♀ 1,8—2 м



■ Ареал

Рацион



Угрозы



СИБИРСКИЙ БЕЛЫЙ МЕДВЕДЬ

URSUS MARITIMUS MARITIMUS (PALLAS, 1776)

8

Крупнейший представитель отряда хищных. Максимальные размеры взрослых самцов: длина тела до 2,5 м, вес — до 750 кг, размеры самок намного меньше. Вес новорождённых медвежат не превышает 1 кг, в выводке от 1 до 3 детёнышей. Тело массивное. Плоская голова на длинной шее с коротким мехом, черные губы и нос, маленькие уши, полностью покрытые шерстью, хвост короткий. На передних лапах острые когти. Между пальцами имеются плавательные перепонки. Строение ног и ступней позволяет преодолевать любые снежные преграды. Окрас меха — белый, летом грязновато-жёлтый. Кожа чёрная.

Поведение. Половая зрелость у белых медведей наступает к 4—6 годам. Продолжительность жизни в дикой природе составляет в среднем 20 лет, но некоторые особи доживают до 30-летнего возраста. Из органов чувств

наиболее развито обоняние. Зрение и слух развиты чуть хуже. Белые медведи — отличные пловцы, в ледяной воде они могут проплывать до 80 км. Гребут передними лапами, а задними управляют движением.

Распространение. Белые медведи ведут кочевой образ жизни, обитают на побережье Арктики и на дрейфующих льдах, которые переносят их на огромные расстояния. Появление белых медведей у побережья Кроноцкого заповедника — следствие нагона тяжелых паковых льдов из северных широт. На территории биосферного резервата отмечены трижды: в июне 1919 года, 20 марта 1977 года и 14 марта 1980 года.

Внесен в Красные книги РФ и Камчатского края.

СИВУЧ

NORTHERN (STELLER) SEA LION

EUMETOPIAS JUBATUS (SCHREBER, 1776)

Отряд Хищные / Carnivora

Семейство Сивучевые / Otariidae

♂ 2,4—3 м

♀ 2,4—2,6 м



Ареал

Рацион



Угрозы



СИВУЧ (МОРСКОЙ ЛЕВ)

EUMETOPIAS JUBATUS (SCHREBER, 1776)

10

Размеры самцов и самок сильно отличаются. Вес самцов достигает 1 тонны, длина тела — 3 м, самок — 350 кг и 2,6 м. Новорожденные щенки весят 20 кг, длина тела составляет около 1 м. Тело массивное, шея длинная и подвижная. У самцов на загривке и передней части туловища остевые волосы образуют подобие гривы. Морда тупая с несколько вздёрнутым носом. Окраска тела меняется в зависимости от возраста. У новорожденных окрас тёмно-бурый, по мере взросления меняется от светло-коричневого до соломенно-го. После осенней линьки окрас меха темнее, чем летом.

Поведение. Полигам. В период размножения животные залегают на береговых гаремных лежбищах, которые образуют в труднодоступных местах. Формирование гаремов сопровождается жестокими турнирными боями между самцами. Рев животных на лежбище слышен с большого расстояния. Вне репродуктивных лежбищ образуются хо-

лостяковые залёжки, где звери ведут себя спокойнее. На поверхности воды сивуч спит кратковременно, опустив голову под воду, периодически осматривая акваторию. Предпочитает спать на твёрдом субстрате. Во время игр в море или при опасности может полностью выпрыгивать из воды.

Распространение. Обитатель прибрежных вод северной части Тихого океана. Отмечается в акватории от Корейского полуострова до Берингова пролива. В Кроноцком заповеднике и Южно-Камчатском федеральном заказнике отмечается круглогодично: во время миграции, на береговых лежбищах и залёжках. Численность на ООПТ составляет порядка 800 особей. Камень Козлова, расположенный в акватории Кроноцкого заповедника, — единственное репродуктивное лежбище на Камчатке.

Внесен в Красный список МСОП, Красные книги РФ и Камчатского края

СЕВЕРНЫЙ МОРСКОЙ КОТИК
NORTHERN FUR SEAL
CALLORHINUS URSINUS (LINNAEUS, 1758)

Отряд Хищные / Carnivora

Семейство Сивучевые / Otariidae

♂ 2—2,1 м,

♀ 1—1,5 м



■ Ареал

• Лежбища

Рацион



Угрозы



СЕВЕРНЫЙ МОРСКОЙ КОТИК

CALLORHINUS URSINUS (LINNAEUS, 1758)

12 Самцы значительно крупнее самок. Средняя длина тела самца — 2 м, масса — более 250 кг, самки — 1,5 м и 50—60 кг соответственно. Длина туловища новорожденных — 0,6 м при массе 4—6 кг. У котиков длинные передние лапы активно используются при передвижении по суше и являются основным локомоторным движителем в воде. Голова округлая с коротким коническим носом и большими глазами. Тело покрыто густым мехом, у взрослых самцов на шее вырастает подобие гривы. Новорожденные щенки имеют чёрный окрас, который к уходу на зимовку становится серебристо-серым, а чёрные усы к 5—6 годам светлеют. Взрослые секачи имеют однотонную тёмно-бурую окраску, мех самок более светлых тонов, но с возрастом приобретает стальные оттенки.

Поведение. В море держатся поодиночке или случайно образующимися мелкими группами в местах кормеж-

ки. Котики любопытны, иногда подплывают к плывущим судам, играя, на большой скорости полностью выпрыгивают из воды. Ныряют на глубину до 200 м с задержкой дыхания до 7—8 мин. Спят на поверхности воды, выставив голову и складывая на животе задние и один из передних лап, второй лап играет роль кия для удержания равновесия. Благодаря однополушарному сну в воде, на берегу сон обычный.

Распространение. Пелагический вид, первые 3 года жизни вообще может не выходить на береговые лежбища, далее ежегодно появляется на лежбище на различные сроки, в зависимости от возраста и пола. Обитает в Охотском море и северной части Тихого океана. В Кроноцком заповеднике и Южно-Камчатском федеральном заказнике котиков можно встретить в период миграции или нагула.

Внесен в Красный список МСОП.

МОРЖ ТИХООКЕАНСКИЙ WALRUS

ODOBENUS ROSMARUS DIVERGENS (ILLIGER, 1815)

Отряд Хищные / Carnivora

Семейство Моржиные / Odobenidae

♂ 3,7—4,2 м

♀ 2,5—3 м



■ Ареал

Рацион



Угрозы



МОРЖ ТИХООКЕАНСКИЙ

ODOBENUS ROSMARUS DIVERGENS (ILLIGER, 1815)

14 Длина тела самцов достигает 4,0 м, самки — 3,0 м, масса самцов — порядка 1,3 т, самки вдвое легче. Размер новорожденных — 1,2 м при массе 65 кг. Тело массивное, плотное, крепкое, покрытое кожными складками с редкими волосами. Голова небольшая, округлая, шея слабо выражена, глаза маленькие. На передней части морды большое количество толстых вибриссов. Самцы и самки имеют по два больших бивня, направленных отвесно вниз. Грудь и шея взрослых самцов покрыта кожными наростами-шишками. Окраска тела грязно-коричневая, при нахождении в холодной воде — почти белая, после пребывания на лежбище в солнечные дни кожа приобретает розовый цвет.

Поведение. Полигам. Моржи — стадные животные. На льдах и на берегу образуют плотные залёжки, иногда до нескольких тысяч особей. По суше передвигают-

ся, опираясь на все ласты. Для выхода на берег или лёд используют бивни. Основная роль бивней — добывание корма со дна моря.

Распространение. Обитатель Арктики и отдельных районов Берингова моря. В Кроноцком заповеднике и Южно-Камчатском федеральном заказнике может встречаться единично в летне-осенний период в бухтах, на мысах, на скальных рифах. В охраняемой акватории одиночные моржи неоднократно отмечались начиная с 1984 года. В августе 2013-го зафиксировано появление самки с детёнышем.

ДАЛЬНЕВОСТОЧНЫЙ ЛАХТАК (ДАЛЬНЕВОСТОЧНЫЙ МОРСКОЙ ЗАЯЦ) BEARDED SEAL

ERIGNATHUS BARBATUS NAUTICUS (PALLAS, 1811)

Отряд Хищные / Carnivora

Семейство Тюленьи / Phocidae

♂ и ♀ 2,4—2,7 м

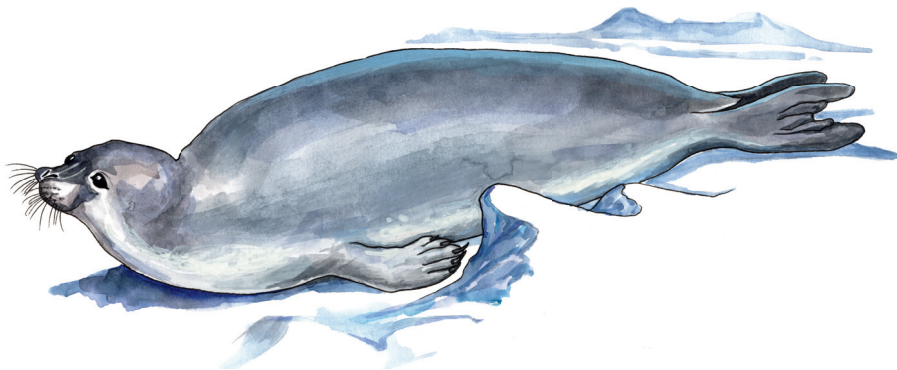


Ареал

Рацион



Угрозы



ДАЛЬНЕВОСТОЧНЫЙ ЛАХТАК (ДАЛЬНЕВОСТОЧНЫЙ МОРСКОЙ ЗАЯЦ)

ERIGNATHUS BARBATUS NAUTICUS (PALLAS, 1811)

16 Один из крупнейших представителей настоящих тюленей северной части Тихого океана. Средняя длина тела самцов — 2,2 м, самок — 2,1 м, новорожденных — до 1,2 м. Туловище массивное, голова относительно туловища небольшая, с длинными пышными вибриссами. Передние лапы небольшие, с мощными когтями. Окраска тела однотонная, светло-серого или тёмно-серого цвета. На спине могут располагаться слабовыраженные белёлые пятна. У новорожденных бельковый наряд отсутствует.

Поведение. На дрейфующих льдах залегают одиночно, за исключением пар мать — детёныш. Передвигается по льду или по суше скачкообразными движениями, за что тюлень и получил второе название — морской заяц. На берегу образуют небольшие группы до 10—15 особей. По поверхности воды плывёт, выставляя голову и спи-

ну одновременно. Продолжительность ныряния — до 20 мин.

Распространение. В Охотском море и северной части Тихого океана. В Кроноцком заповеднике лахтаки регистрировались неоднократно в северной части, заходили в устье р. Кроноцкой, отмечались выходы этих тюленей на берег Семячикского лимана, единичные особи могут быть встречены в летне-осенний период.

АНТУР (ОСТРОВНОЙ ТЮЛЕНЬ, ТЮЛЕНЬ СТЕЙНЕГЕРА)

HARBOR (COMMON) SEAL

PHOCA VITULINA STEJNEGERI (J. ALLEN, 1902)

Отряд Хищные / Carnivora

Семейство Тюленьи / Phocidae

♂ 1,6—2 м

♀ 1,5—1,8 м



■ Ареал

Рацион



Угрозы



АНТУР (ОСТРОВНОЙ ТЮЛЕНЬ, ТЮЛЕНЬ СТЕЙНЕГЕРА)

PHOCA VITULINA STEJNEGERI (J. ALLEN, 1902)

18 Тюлень крупных размеров, длина тела взрослого животного — около 160—200 см при массе 100—150 кг. Самцы крупнее самок. Новорожденные достигают в длину 90 см и массы 8—15 кг. Тело стройное, каплевидное, шея длинная, морда тюленя в сравнении с ларгой более массивная. Окраска пёстрая, с контрастными светлыми пятнами и кольцами на тёмном, почти чёрном фоне. Встречаются светлоокрашенные особи. Брюшная сторона туловища обычно светлее и имеет меньшее количество пятен. Тюлени малозаметны на рифах отливной полосы моря. Щенки появляются на свет во взрослом наряде, поскольку линька белькового волоса происходит внутриутробно.

Поведение. Относительно осёдлые животные. Образуют береговые лежбища в труднодоступных местах обсыхающих рифов, всегда лежат близко к воде. Любопыт-

ны, но осторожны, в воде держатся обычно одиночно, но иногда собираются в небольшие группы. При опасности могут полностью выпрыгивать из воды.

Распространение. От Японии до Камчатки по восточному побережью. Прибрежный вид, распространение ограничено одномильной прибрежной полосой. Для выхода на сушу использует участки скального побережья, отливную полосу с рифами, скалами и кекурами-останцами. Иногда занимает песчано-галечные участки берега. Обитает в Охотском море и северной части Тихого океана. В Кроноцком заповеднике и Южно-Камчатском федеральном заказнике антур может быть встречен в весенне-летний и в осенний периоды на поливидовых лежбищах тюленей. Численность на Дальнем Востоке низкая. На ООПТ обитает около 150 особей.

Внесен в Красные книги РФ и Камчатского края.

ЛАРГА (ПЯТНИСТЫЙ ТЮЛЕНЬ)
SPOTTED OR LARGHA SEAL
PHOCA LARGHA (PALLAS, 1811)

Отряд Хищные / Carnivora

Семейство Тюленьи / Phocidae

♂ 1,4—1,8 м

♀ 1,4—1,6 м



Ареал

Рацион



Угрозы



ЛАРГА (ПЯТНИСТЫЙ ТЮЛЕНЬ)

PHOCA LARGA (PALLAS, 1811)

20

Тюлень средних размеров, длина тела взрослого животного — около 140—180 см при весе 140 кг. Самцы крупнее самок. Новорожденные достигают в длину 80 см и массы 7—11 кг. Тело стройное, сигарообразное, за редким исключением, животное на залёжке лежит прямо, не изгибаясь, шея умеренно длинная, морда удлиненная, по форме похожа на собачью. Окраска пёстрая, с тёмными пятнами различной величины и формы. Общий фон окраса меха ларги — от желтоватого до тёмно-серого. Брюхо окрашено обычно светлее и имеет меньшее количество пятен.

Поведение. Пугливый и осторожный тюлень, но зачастую молодые животные проявляют любопытство. Вне ледового периода тюлени образуют большие скопления в устьях нерестовых рек. В ледовый период больших концентраций не образует. По суше ларга передвигается прямо, не изгибаясь, без участия ластов.

Распространение. Ларга распространена очень широко в зоне континентального шельфа и в зоне прибрежных акваторий. Она встречается повсеместно в северной части Тихого океана, в том числе и на Камчатке вдоль всего восточного и западного побережий. В Кроноцком заповеднике и Южно-Камчатском федеральном заказнике ларг можно наблюдать круглогодично в период нагула и во время миграции. Летом концентрируются вблизи крупных и средних нерестовых рек всего побережья, осенью образуют крупные залёжки на прибрежных отмелях и камнях. На ООПТ отмечается порядка 2 000 особей.

АКИБА (КОЛЬЧАТАЯ НЕРПА)

RINGED SEAL

PHOCA HISPIDA KRASCHENINNIKOWI (NAUMOV ET SMIRNOV, 1936)

Отряд Хищные / Carnivora

Семейство Тюленьи / Phocidae

♂ 1,1—1,2 м

♀ 1—1,2 м

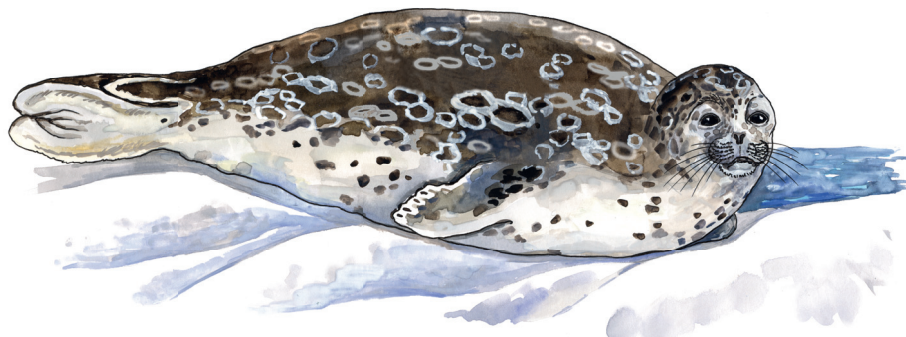


■ Ареал

Рацион



Угрозы



АКИБА (КОЛЬЧАТАЯ НЕРПА)

PHOCA HISPIDA KRASCHENINNIKOWI (NAUMOV ET SMIRNOV, 1936)

22

Один из самых мелких тюленей. Средняя длина тела взрослых животных — 1,2 м при массе 40 кг, новорожденные достигают в длину 0,6 м при массе тела 4 кг. Туловище относительно короткое и округлое. Шея короткая, голова небольшая с короткой мордой. Для окраски взрослых животных характерно большое количество светлых колец на спине и на боках, спина тёмная, почти чёрная, брюхо светлое, отмечается рядность рисунка на спине. У самцов и самок окрас одинаковый. Новорожденный детёныш имеет густой белый мех, который после линьки сходит через месяц.

Поведение. Размножение происходит в ледовых пещерах или в снежных логовах на припайных и дрейфующих льдах, где нерпы делают продухи или лунки, через которые дышат. На льду лежат беспорядочно, изогнув тело в форме запятой. По льду передвигаются, извива-

ясь, поочерёдно передвигая передние ласты. На плаву держатся вертикально, высоко выставляя голову из воды. На берегу зачастую залегают с другими видами тюленей. Встречаются поодиночке или небольшими группами.

Распространение. Обитатель прибрежных и мелководных акваторий субарктических вод Камчатского региона. Зимой живет осёдло. В глубоководных зонах акибы нет. В Кроноцком заповеднике и Южно-Камчатском федеральном заказнике может быть встречена в период незначительных миграций и на совместных залёжках с ларгой и антуром. Численность невысокая из-за нечастых подходов с севера.

КРЫЛАТКА (ПОЛОСАТЫЙ ТЮЛЕНЬ)

RIBBON SEAL

PHOCA FASCIATA (ZIMMERMANN, 1783)

Отряд Хищные / Carnivora

Семейство Тюлени / Phocidae

♂ и ♀ 1,5—1,6 м



Ареал

В летний период

Рацион



Угрозы



КРЫЛАТКА (ПОЛОСАТЫЙ ТЮЛЕНЬ)

PHOCA FASCIATA (ZIMMERMANN, 1783)

24

Тюлень средних размеров, длина тела взрослого животного — около 160 см при средней массе около 55 кг. Самцы крупнее самок. Новорожденные достигают в длину 80 см. Тело стройное, удлинённое, шея достаточно длинная. У самцов имеется хорошо выраженный шейный мешок, соединённый с трахеей. У взрослых особей мужского пола на общем, почти чёрном фоне окраса тела, выделяются четыре широкие (6—15 см) лентовидные белые полосы вокруг шеи, поясницы и основания передних лап. У самок окраска менее контрастна. Новорожденные покрыты густым, белым мехом, а перелинявшие сеголетки становятся тёмно-серыми.

Поведение. Залегание происходит на кромке льда с морской стороны. На лёд животные выпрыгивают из воды, не задевая края льдины. Лежат поодиночке, мордой к воде, ныряют головой вниз без всплеска. На берег

выходят крайне редко и передвигается быстро, змеиными движениями, попеременно перебирая передними лапами.

Распространение. В основном пелагический вид. Распространение тесно связано со льдами, щенение происходит в торосистых льдах. Обитает в Охотском и Беринговом морях. В Кроноцком заповеднике и Южно-Камчатском федеральном заказнике крылатка может быть встречена в летне-осенний период на миграции. В акватории ООПТ численность очень низкая, но тюлень не относится к редким видам.

СЕВЕРНЫЙ КАЛАН NORTHERN SEA OTTER

ENHYDRA LUTRIS LUTRIS (LINNAEUS, 1758)

Отряд Хищные / Carnivora

Семейство Куны / Mustelidae

♂ 1,4—1,5 м

♀ 1,2—1,4 м



Ареал

Рацион



Угрозы



СЕВЕРНЫЙ КАЛАН

ENHYDRA LUTRIS LUTRIS (LINNAEUS, 1758)

26

Средний размер взрослых самцов — 1,5 м, самок — 1,2 м, новорожденных — до 0,5 м. Наиболее крупный представитель семейства куньих, но вместе с тем самое мелкое морское млекопитающее. Имеет длинный уплощенный хвост, задние конечности с перепонками и похожи на ласты, передние лапы короткие, с небольшими коготками. Голова округлая с треугольным носом и маленькими глазами. Мочка носа у взрослых самок имеет множественные шрамы, полученные во время спаривания. Ушные раковины хорошо заметны. Тело от тёмно-коричневого до светло-палевого цвета, голова и шея светлеют с возрастом, усы густые, светлые.

Поведение. Плавает обычно на спине с выставленными на поверхность задними конечностями, в случае опасности плывёт спиной вверх, молодые животные могут полностью выпрыгивать из воды. Отдыхает и кормит

детёнышей только на поверхности воды. Постоянно занимается уходом за мехом и его чисткой. Выходит на рифы. В зимнее время каланы образуют обширные залёжки на берегу, укрываясь от штормовых волн. Ныряют на глубину до 40—50 м, но продолжительность ныряния не превышает 5 минут.

Распространение. Обитает в прибрежных водах Командорских и Курильских островов и в акватории Камчатки, в основном в Кроноцком заповеднике и Южно-Камчатском федеральном заказнике, где встречается круглогодично. Численность в Кроноцком заповеднике держится на уровне 400—500 особей.

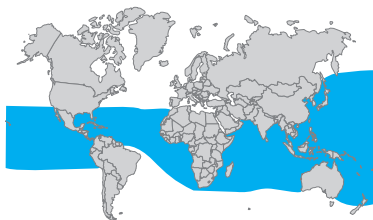
Внесен в Красный список МСОП, Красные книги РФ и Камчатского края

ТИХООКЕАНСКАЯ ГРИНДА BLACK PILOT WHALE *GLOBICEPHALA MELAS* (GRAY, 1846)

Отряд Китообразные / Cetacea
Семейство Дельфиновые / Delphinidae

♂ 3,6—6,5 м

♀ 3,9—6 м



■ Ареал

Рацион



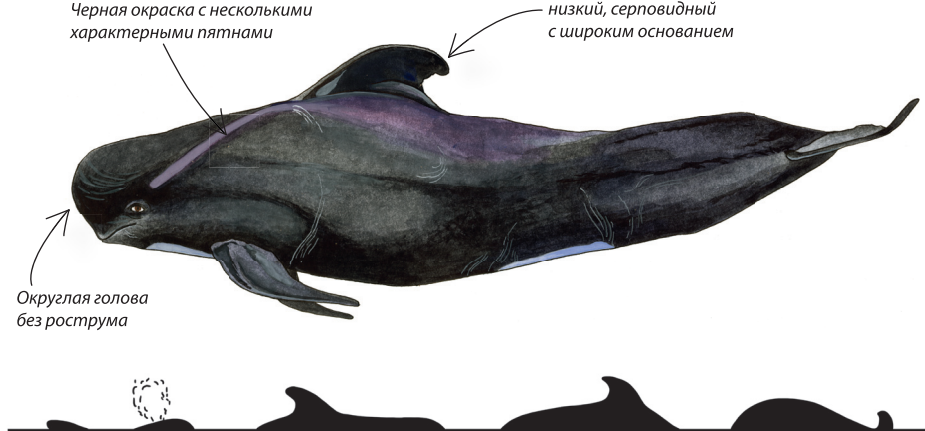
Угрозы



Черная окраска с несколькими характерными пятнами

Спинной плавник смещен вперёд, низкий, серповидный с широким основанием

Округлая голова без рострума



Фонтан низкий, кустистый, обычно малозаметный

ТИХООКЕАНСКАЯ ГРИНДА

GLOBICEPHALA MELAS (GRAY, 1846)

Длина тела — 3,6—6,5 м, при рождении — 1,8 м. Туловище удлинненное, голова небольшая, округлая, с крупной жировой подушкой. Клюв почти не виден, хотя верхняя челюсть длиннее нижней. Окраска тела однотонная, темная до черной. По брюшной стороне тянется узкая серая полоса, резко расширяющаяся между грудными плавниками и на горле. Зубы расположены в передней части обеих челюстей. Спинной плавник характерной формы, низкий, широкий в основании, толстый, смещен в переднюю треть спины. Грудные плавники узкие и длинные. Фонтан низкий, кустовидный, быстрый, как вспышка, малозаметный.

Поведение. Держится стадами от нескольких особей до нескольких десятков голов. При нырянии хвостовой лопасти не показывает. К судам не подходят. Ныряет на сравнительно долгий период (10—15 мин). После выхода

на поверхность воды делает 8—10 промежуточных погружений.

Распространение. Распространена очень широко. Обитает в северо-западной части Тихого океана, в Охотском и Японском морях, у Южной Камчатки.

КОСАТКА KILLER WHALE

ORCINUS ORCA (LINNAEUS, 1758)

Отряд Китообразные / Cetacea

Семейство Дельфиновые / Delphinidae

♂ 6—10 м

♀ 5,6—8 м

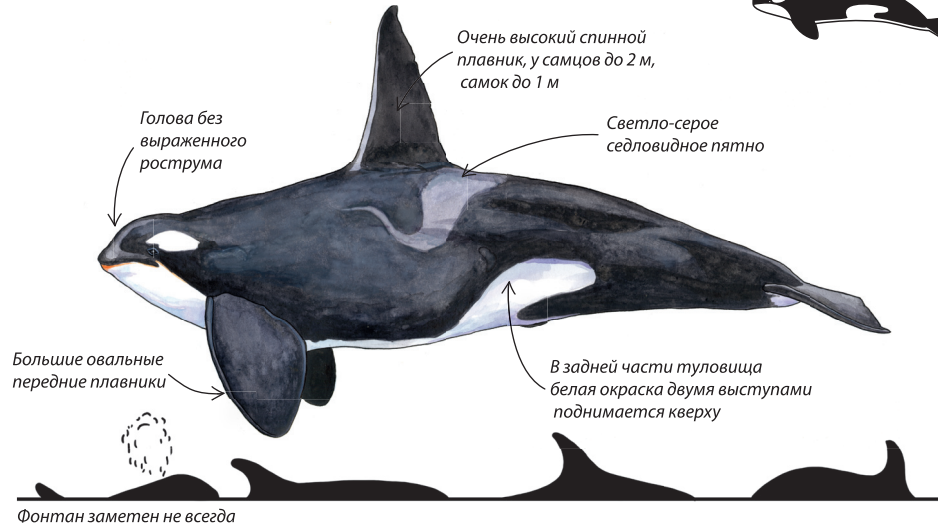


Ареал

Рацион



Угрозы



КОСАТКА

ORCINUS ORCA (LINNAEUS, 1758)

30

Длина тела составляет 5,5—9,8 м, при рождении — 2,4 м. Телосложение крепкое. Голова округлая с незначительным клювом. Зубы крупные, конические, имеются на обеих челюстях. Спинной плавник расположен посередине спины. У самцов он необычайно высокий и прямой, до 2 м высотой, у самок серповидный и заметно ниже — до 1 м. Грудные плавники широкие, короткие, округлой формы. Фонтан кустовидный, малозаметный, высотой до 3 м. Окрас тела контрастный: туловище черное с ярко-белыми подбородком, животом и пятнами позади глаз. За спинным плавником имеется седловидное пятно серого цвета. Учёные используют его для идентификации семей и отдельных особей.

Поведение. Держатся чаще в группах, объединяющих разновозрастных животных. Разделяются на два подвида: хищные и рыбадные. Рыбадные собираются

в группы численностью от 8 до 20 особей. Хищные (транзитные) косатки, которые кормятся только морскими млекопитающими, образуют группы из 3—6 животных. Иногда охотятся на сивучей, котиков и крупных китов. Скорость плавания — 6—7 миль в час, максимальная до 17 узлов. Длительность погружения достигает 6 мин.

Распространение. Вид обычен, у Южной Камчатки и Командорских островов на миграциях иногда многочислен. В Кроноцком заповеднике и Южно-Камчатском федеральном заказнике может регулярно встречаться с мая по ноябрь на миграции в бухтах и акваториях у мысов. Косатки постоянно патрулируют места скопления рыбы и ластоногих.

ОБЫКНОВЕННАЯ МОРСКАЯ СВИНЬЯ HARBOR PORPOISE

PHOCOENA PHOCOENA VOMERINA (GILL, 1865)

Отряд Китообразные / Cetacea

Семейство Морские свиньи / Phocoenidae

♂ 1,4—1,9 м

♀ 1,4—1,6 м

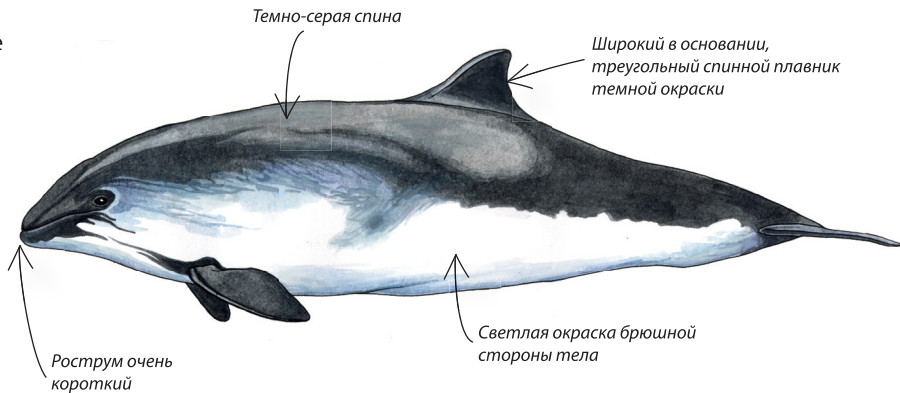


■ Ареал

Рацион



Угрозы



ОБЫКНОВЕННАЯ МОРСКАЯ СВИНЬЯ

PHOCOENA PHOCOENA VOMERINA (GILL, 1865)

32

Длина тела — 1,4—1,9 м, при рождении — до 80 см. Тело небольшое, стройное. Голова без выраженного клюва. Зубы многочисленные, крупнее, чем у белокрылой морской свиньи. Спинной плавник треугольный, высотой 8—10 см. Грудные плавники маленькие, остроконечные. Фонтан незаметен, при заныревании образует небольшой бурунчик. Спина животного темно-серая или черная, бока серые, брюхо белое. Границы окраски разных частей тела размыты.

Поведение. Тихоходны. Держатся поодиночке, парами или в группах до 10 особей. Боязливы, избегают идущих судов, но могут приближаться к неподвижным. Длительность погружения — 3—4 минуты. Не показывает хвостовые лопасти из воды, не совершает прыжков.

Распространение. Обитает в Охотском, Японском, Беринговом морях и северной части Тихого океана. В Кро-

ночком заповеднике и Южно-Камчатском федеральном заказнике может встречаться в летне-осенний период на миграции в акватории бухт и заливов. Ошибочно может быть принята за белокрылую морскую свинью, но отличается от нее окрасом и высотой спинного плавника.

Внесена в Красные книги РФ и Камчатского края

БЕЛОКРЫЛАЯ МОРСКАЯ СВИНЬЯ DALL'S PORPOISE

PHOCOENOIDES DALLI (TRUE, 1885)

Отряд Китообразные / Cetacea

Семейство Морские свиньи / Phocoenidae

♂ 1,7—2,2 м

♀ 1,7—2 м



Ареал

Рацион



Угрозы



Широкий в основании,
треугольный спинной
плавник черно-белой
окраски

Черная окраска спины
и передней части тела

У самцов горб на
стебле хвоста

Короткий
роstrум

Хорошо заметные яркие
белые области на боках

БЕЛОКРЫЛАЯ МОРСКАЯ СВИНЬЯ

PHOCOENOIDES DALLI (TRUE, 1885)

34

Длина тела составляет 1,7—2,2 м, при рождении — до 1 м. Тело укороченное. Голова небольшая без отчетливо выраженного клюва. Хвостовой стебель толстый с выступающим гребнем. Зубы многочисленные, мелкие, в обеих челюстях. Спинной плавник треугольный, высотой 14—17 см. Грудные плавники небольшие. Фонтан низкий малозаметный. Окрас тела контрастен — черный с белыми боками и животом. Обвисающий край спинного плавника и кайма хвостовых лопастей белые.

Поведение. Держатся поодиночке, парами или в группах до 20 особей. Не боязливы, часто приближаются к идущим кораблям и сопровождают их до 20 минут. Белокрылая морская свинья — быстрый, сильный пловец. При движении поднимает бурун из брызг. Редко выпрыгивает из воды. Длительность погружения — до 4 мин.

Распространение. Обитает в Охотском, Японском, Беринговом морях и северной части Тихого океана. В Кроноцком заповеднике и Южно-Камчатском федеральном заказнике может встречаться в летне-осенний период на миграции у внешних границ охраняемой акватории. К берегам не подходит, предпочитают открытые пространства. Ошибочно может быть принята за тихоокеанского белобочного дельфина, но отличается от него формой спинного плавника, контрастным окрасом, наличием белой каймы на хвостовых лопастях и крайне редкими прыжками из воды.

СЕВЕРНЫЙ КАШАЛОТ

SPERM WHALE

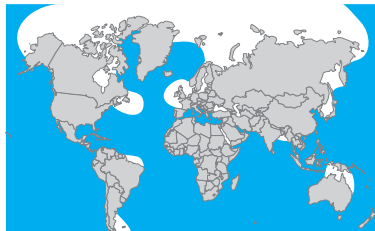
PHISETER CATODON CATODON (LINNAEUS, 1758)

Отряд Китообразные / Cetacea

Семейство Кашалотовые / Phocoenidae

♂ 11—18 м

♀ 7,9—10 м

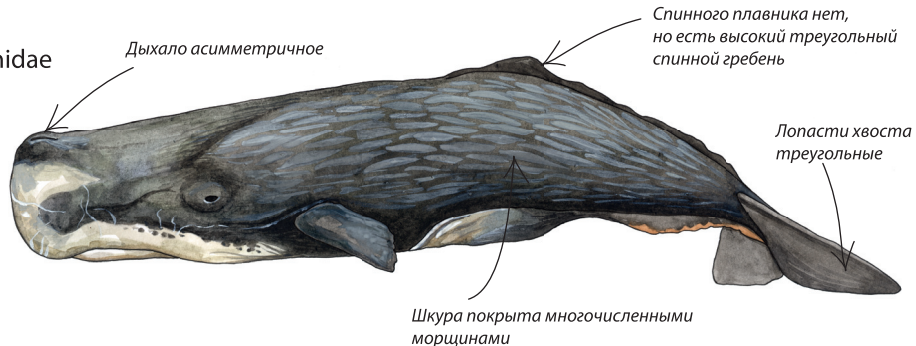


Ареал

Рацион



Угрозы



Фонтан кустистый,
аправлен вперед и влево

СЕВЕРНЫЙ КАШАЛОТ

PHISETER CATODON CATODON (LINNAEUS, 1758)

36 Длина тела составляет 11—18 м. При рождении — 4 м. Тело у самцов утолщенное в переднем отделе, голова громадная, спереди тупо срезанная. У самок тело вытянутое и менее утолщенное, голова сравнительно небольшая, спереди округлая. Самцы гораздо крупнее самок. Однотипные, конусообразные зубы в количестве до 50 штук имеются только на узкой нижней челюсти и входят в углубления беззубой широкой верхней челюсти. Спинной плавник в виде горба достигает в высоту порядка 55 см, позади него располагается еще несколько небольших бугров. Грудные плавники широкие и короткие. Фонтан направлен вперед под углом 45 градусов и смещен в левую сторону, что связано с наличием единственного дыхала, расположенного с левой стороны рострума. Окрас темно-серый, на брюхе есть светлое пятно, оно может быть различной формы

и размера. Тело выглядит складчатым, морщинистым.

Поведение. Кашалоты держатся преимущественно стадами по 10—20 голов. Старые самцы живут одиночно. Скорость плавания невысока, при питании 2—3 узла, на миграции 6—7 узлов, при испуге не более 10 узлов (кратковременно). Может лежать на поверхности по 15—60 мин, периодически фонтанируя. Длительность погружения рекордная среди китов — до 90 мин. Перед заныриванием усиленно вентилирует лёгкие, при этом пускает 40 и более фонтанов. При нырянии обычно показывает хвостовые лопасти.

Распространение. Обитает повсеместно. В Кроноцком заповеднике и Южно-Камчатском федеральном заказнике может встречаться в летне-осенний период на миграции у внешних границ акватории и в районе мысов.

СЕВЕРНЫЙ ПЛАВУН BAIRD'S BEAKED WHALE

BERARDIUS BAIRDII (STEJNEGER, 1883)

Отряд Китообразные / Cetacea

Семейство Клюворыловые / Ziphiidae

♂ 10,7—12,8 м

♀ 9,8—11,1 м

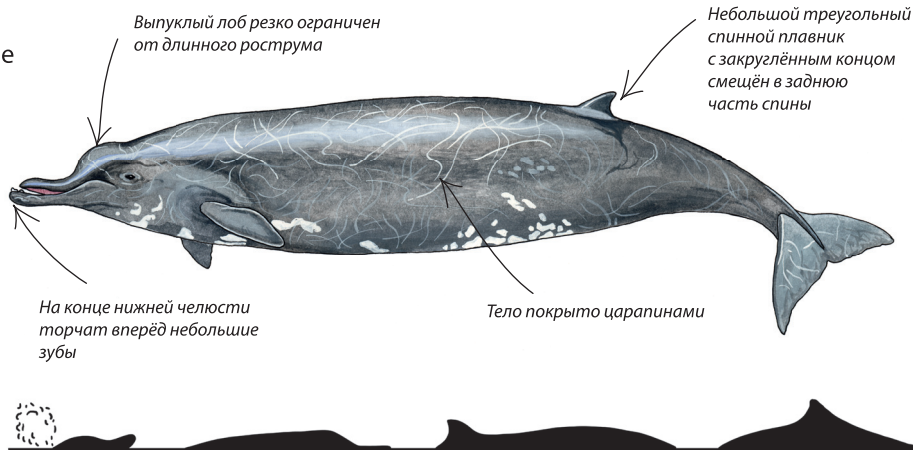


■ Ареал

Рацион



Угрозы



СЕВЕРНЫЙ ПЛАВУН

BERARDIUS BAIRDII (STEJNEGER, 1883)

38

Длина тела составляет 10,7—12,8 м, при рождении — 4,5 м. Тело крепкое, цилиндрическое. Голова небольшая с длинным и уплощенным клювом и хорошо развитой высокой жировой подушкой над носовой частью. Полулунное дыхательное отверстие расположено рожками назад. Две пары зубов расположены в передней части нижней челюсти. Спинной плавник треугольный, низкий, широкий в основании, смещен к хвостовой части. Грудные плавники короткие и широкие. Фонтан низкий и широкий. Окрас спины и боков бурый, часто темно-бурый, брюха — несколько светлее. Вблизи хорошо заметны царапины, рубцы и шрамы по всему телу.

Поведение. Держится в группах до 10—20 особей. Скорость плавания невысока. Пуглив, обычно избегает судов. Длительность погружения до 20—30 мин. Иногда поднимает хвостовые лопасти перед заныряванием.

Клюв заметен, когда кит выныривает на поверхность.

Распространение. Обитает в Охотском, Японском, Беринговом морях и северной части Тихого океана. Предпочитает придерживаться глубоководных мест, в Кроноцком заповеднике и Южно-Камчатском федеральном заказнике может встречаться в летне-осенний период на миграции в акватории у мысов. Ошибочно кит может быть принят за малого полосатика или кашалота. Иногда из-за окраски путают с серым китом. От малого полосатика отличается формой спинного плавника, наличием клюва и жировой подушки, выставлением хвостовых лопастей перед нырянием. От кашалота отличается наличием спинного плавника, клюва и направлением фонтана.

НАСТОЯЩИЙ КЛЮВОРЫЛ

CUVIER'S BEAKED WHALE

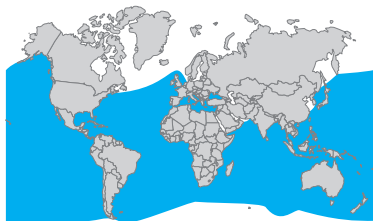
ZIPHIUS CAVIROSTRIS (G. CUVIER, 1823)

Отряд Китообразные / Cetacea

Семейство Клюворыловые / Ziphiidae

♂ 5,3—6,9 м

♀ 5,5—6,6 м



Ареал

Рацион



Угрозы



Небольшой треугольный
или серповидный спинной плавник
смещён в заднюю часть спины

Отсутствует
выемка между
лопастями хвоста



Рострум средней длины,
лоб плоский

Тело покрыто царапинами



НАСТОЯЩИЙ КЛЮВОРЫЛ

ZIPHIUS CAVIROSTRIS (G. CUVIER, 1823)

Длина тела — 5,5—7 м. Телосложение крепкое. Голова небольшая, с низкой жировой подушкой, коротким клювом. Нижняя челюсть длиннее верхней. Дыхательное отверстие полулунное, расположено рожками вперед. Одна пара невысоких и конических зубов расположена на переднем конце нижней челюсти. У самцов при закрытой пасти они заметны и выступают вверх, у самок не прорезываются из десен. Спинной плавник небольшой, изогнутый, смещен к хвостовой части. Грудные плавники небольшие и слегка заостряющиеся. Фонтан низкий и незаметный. Окрас тела от темно-серого до розово-коричневого. Голова и шея у взрослых особей белые.

Поведение. Держатся поодиночке или в группах до 15 голов. Скорость плавания невысока, но при опасности может ускоряться. Длительность погружения до 30 мин. Иногда клюворыл показывает хвостовые лопасти перед

нырянием. Может выпрыгивать из воды. Боязлив, избегает судов.

Распространение. Обитает в Охотском, Японском, Беринговом морях и северной части Тихого океана. В Кроноцком заповеднике и Южно-Камчатском федеральном заказнике может встречаться в летне-осенний период на миграции в акватории у мысов. Ошибочно кит может быть принят за малого полосатика или командорского ремнезуба. Отличить на большом расстоянии крайне сложно.

Внесен в Красные книги РФ и Камчатского края.

СЕРЫЙ КИТ GRAY WHALE

ESCHRICHTIUS GIBBOSUS (ERXLEBEN, 1777)

Отряд Китообразные / Cetacea
Семейство Серые киты / Eschrichtiidae

♂ 11,1—14 м,
♀ 11,7—14,5 м

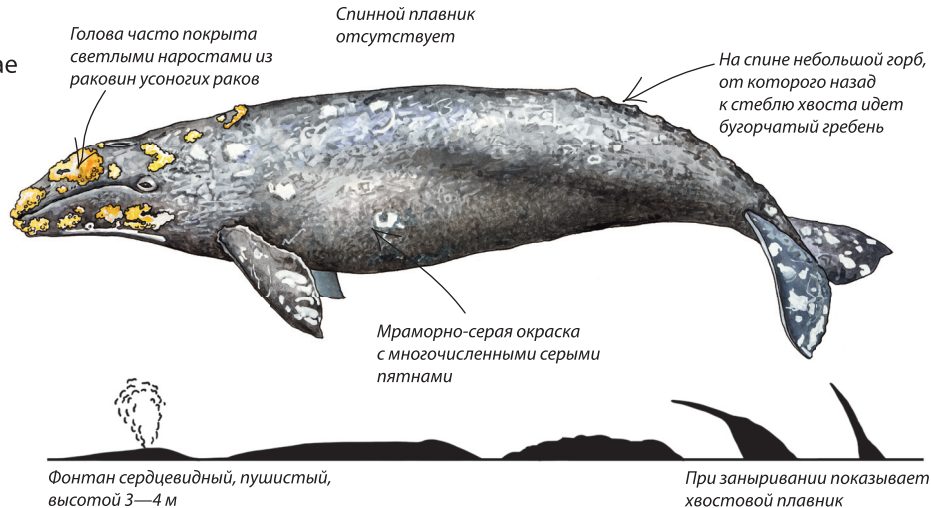


■ Ареал

Рацион



Угрозы



СЕРЫЙ КИТ

ESCHRICHTIUS GIBBOSUS (ERXLEBEN, 1777)

42

Длина тела составляет 12—15 м, при рождении — около 4,5 м. Тело короткое, стройное. Голова небольшая. Верхняя челюсть узкая, изогнута дугой. Нижняя челюсть широкая и массивная, имеется несколько продольных складок. Пластины уса светло-желтого цвета, утолщенные, короткие, высотой 30—40 см. Бахрома пластин толстая и жесткая. Спинного плавника нет, но имеется низкий горб и нескольких небольших бугров на спинном гребне и хвостовом стебле. Грудные плавники короткие, широкие, концы заострённые. Фонтан кустовидный, пушистый, немного раздвоенный. Высота фонтана достигает 3—4 м. Окрас тела тёмно-серый или серо-бурый с многочисленными светлыми пятнами неправильной формы и различных размеров, иногда преобладающими над общим фоном, используются для фотоидентификации. На голове имеются наросты из скопления усоногих рачков.

Поведение. Держатся поодиночке или мелкими группами по 2—5 особей. Скорость плавания — до 6 узлов, при беспокойстве и бегстве может плыть до 10 узлов. Длительность погружения составляет до 8—10 мин, во время кормёжки — 3—5 мин. При заныривании на глубину обычно показывает хвостовую лопасть, молодые киты часто выпрыгивают из воды на 2/3 своего тела.

Распространение. Обитает в северной части Тихого океана, Охотском и Беринговом морях. В Кроноцком заповеднике и Южно-Камчатском федеральном заказнике отмечается с начала мая до конца декабря на миграции из Калифорнийских вод к основным местам нагула (зимовки) у северной части о. Сахалин. Придерживается мелководий (бухта Ольга, бухта Вестник), где усиленно кормится бентосом.

Внесен в Красные книги РФ и Камчатского края.

ЮЖНЫЙ ЯПОНСКИЙ КИТ NORTH PACIFIC RIGHT WHALE

EUBALAENA GLACIALIS JAPONICA (LACEPEDE, 1818)

Отряд Китообразные / Cetacea

Семейство Гладкие киты / Balaenidae

♂ 11—18 м

♀ 11—15 м



■ Ареал

Рацион



Угрозы



Плавник или горб на спине отсутствует

Вогнутый задний край хвоста

Крупная голова с хорошо заметными светлыми роговыми наростами

Массивное толстое туловище

Тело черного цвета, иногда с белыми пятнами на брюхе

Фонтан пушистый, раздвоенный, высотой до 5 м.

При занывании показывает хвостовой плавник

ЯПОНСКИЙ КИТ

EUBALAENA GLACIALIS JAPONICA (LACEPEDE, 1818)

44

Длина тела составляет 11—18 м, при рождении — 4,6—6 м. Тело короткое, толстое. Голова большая (до 1/4 длины тела). Нижняя губа сложно изогнутая, имеет ряд фестончатых вырезков. На передней части верхней челюсти имеется большой роговой нарост белого цвета, называемый «шляпкой». На переднем конце нижней челюсти расположена роговая «бородавка». Вокруг глаз, по бокам головы и нижней челюсти есть некрупные наросты. Пластины уса темные, почти черные, узкие и длинные, высотой до 280 см. Бахрома пластин тонкая, шелковистая. Спинной плавник отсутствует. Грудные плавники широкие, имеют на закругленной вершине заостренные кончики. Фонтан характерный двухструйный, пушистый, высотой до 5 м. Окрас тела черный, но некоторые киты имеют белые пятна на брюхе.

Поведение. Держатся поодиночке, редко парами

или группами до 3 особей. Скорость плавания невысока. Длительность погружения — до 15 мин. Перед заныриванием кит выставляет из воды хвостовые лопасти. Часто выпрыгивает из воды, шлепает по поверхности грудными плавниками.

Распространение. Обитает в Охотском, Японском и Беринговом морях, северной части Тихого океана. В акватории Кроноцкого заповедника и Южно-Камчатского заказника встречается редко, в 2—3 км от берега во время миграции и кратковременного нагула. Ошибочно может быть принят за гренландского кита. Отличается от него характерным силуэтом тела, наличием роговых наростов на голове.

Внесен в Красный список МСОП, Красные книги РФ и Камчатского края.

ГОРБАТЫЙ КИТ (СЕВЕРНЫЙ ГОРБАЧ)

NORTHERN HUMPBACK WHALE

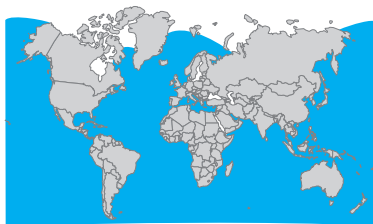
MEGAPTERA NOVAEANGLIAE NOVAEANGLIAE (BOROWSKI, 1781)

Отряд Китообразные / Cetacea

Семейство Полосатиковые / Balaenopteridae

♂ 12—15 м

♀ 11—16 м



■ Ареал

Рацион



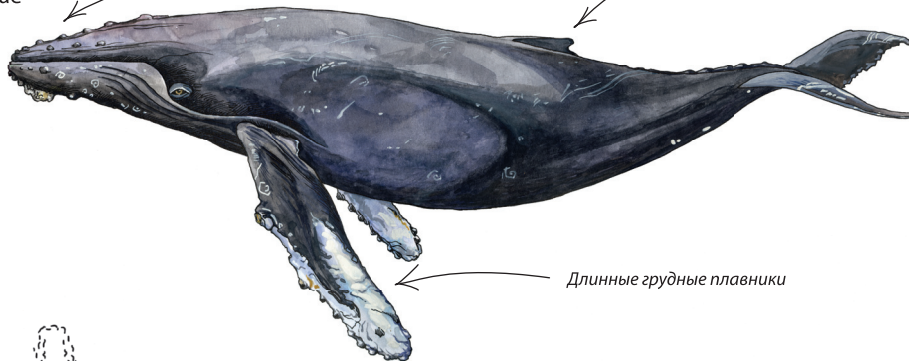
Угрозы



На голове несколько рядов округлых шишек.

На каждой шишке находится вибрисс — чувствительный волосок

Есть спинной плавник



Длинные грудные плавники



Фонтан кустистый, высокий до 3 м

При занывании показывает хвостовой плавник

ГОРБАТЫЙ КИТ (СЕВЕРНЫЙ ГОРБАЧ)

MEGAPTERA NOVAEANGLIAE NOVAEANGLIAE (BOROWSKI, 1781)

46

Длина тела составляет 12—15 м, при рождении — около 4,5 м. Тело сравнительно короткое, толстое, коренастое. Голова большая, плоская. Нижняя челюсть намного шире и немного выступает за верхнюю. На голове и нижней челюсти имеются похожие на бородавки мясистые шишки с вибриссами. В области горла расположены многочисленные складки кожи для увеличения объема захватываемой с водой пищи. Пластины уса широкие и короткие, длиной до 85 см, с грубой бахромой. Спинной плавник широкий, высотой до 30 см, ступенчатой формы. Показывается из воды одновременно с фонтаном. Грудные плавники необычные, длинные, до 4 м. На каждом плавнике имеется до 10 бородавок-шишек. Передний край плавников извилистый. Фонтан одноструйный широкий, кустистый, высотой до 3—4 м. Окрас тела черный с белыми включениями на горле и брюхе. Нижняя сторона хвостовых лопастей

и внутренняя поверхность грудных плавников имеют разные по формы узоры различной интенсивности окраса — от почти чёрной до сплошной белой.

Поведение. Держатся в основном парами или группами до 12 голов, реже — поодиночке. Скорость плавания — до 15 узлов. При заныревании круто изгибает спину и хвостовой стебель, показывает хвостовые лопасти. Часто полностью выпрыгивает из воды, при этом хлопает по поверхности грудными плавниками и хвостом. Длительность погружения — до 20 мин.

Распространение. Обитает повсеместно. В Кроноцком заповеднике и Южно-Камчатском федеральном заказнике может встречаться во время кормежки или на миграции в акватории у мысов, иногда заходит в глубоководные бухты.

Внесен в Красный список МСОП, Красные книги РФ и Камчатского края.

БЛЮВАЛ (СЕВЕРНЫЙ СИНИЙ КИТ)

NORTHERN BLUE WHALE

BALAENOPTERA MUSCULUS MUSCULUS (LINNAEUS, 1758)

Отряд Китообразные / Cetacea

Семейство Полосатиковые / Balaenopteridae

♂ 23—27 м

♀ 21—25 м

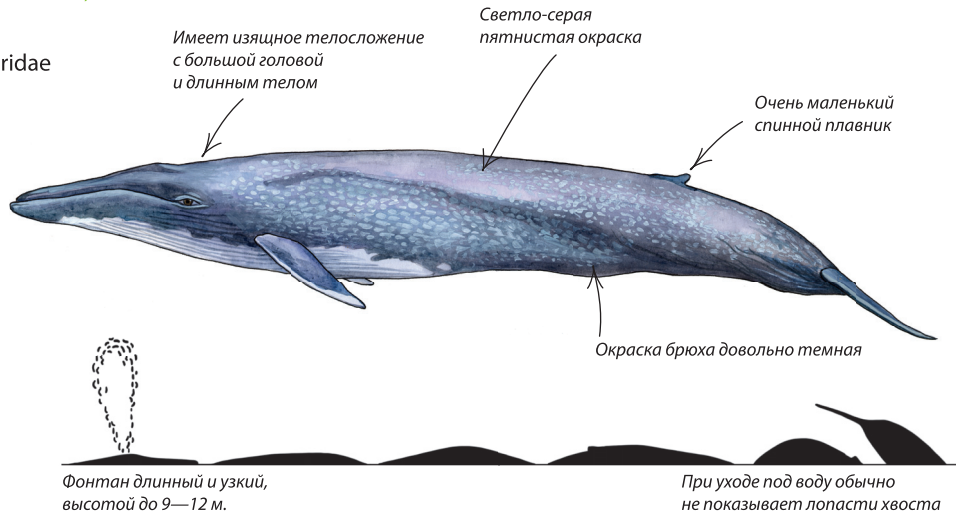


■ Ареал

Рацион



Угрозы



БЛЮВАЛ (СЕВЕРНЫЙ СИНИЙ КИТ)

BALAENOPTERA MUSCULUS MUSCULUS (LINNAEUS, 1758)

48

Длина тела составляет 23—27 м, при рождении — 7 м. Тело очень длинное, стройное. Голова небольшая, с сильно выгнутой в стороны нижней челюстью. На горле имеются многочисленные складки кожи. Пластины уса черные, широкие, высотой до 130 см, почти треугольной формы. Бахрома пластин толстая и жёсткая. Спинной плавник очень маленький, высотой около 30 см, смещен далеко назад к хвостовой части. Грудные плавники узкие и длинные, с заостренными концами. Фонтан одноструйный, плотный, столбообразный, рекордный по высоте среди китов — до 10—12 м. Окрас тела синевато-серый с многочисленными светлыми мелкими пятнами. Голова и нижняя челюсть имеют наиболее темную окраску, спина немного светлее, бока и брюхо еще светлее.

Поведение. Держатся поодиночке или мелкими группами по 2—3 особи. Скорость плавания до 20 уз-

лов (кратковременно). Длительность погружения — до 20 мин. При заныревании уходит под воду, круто изгибая и выставляя тело, показывая спинной плавник. Может слегка поднимать хвостовую лопасть над поверхностью воды.

Распространение. Обитает в Охотском море и северной части Тихого океана. В Кроноцком заповеднике и Южно-Камчатском федеральном заказнике может быть встречен в летне-осенний период на миграции. Численность очень низкая. Ошибочно может быть принят за финвала. Отличается от него меньшим размером спинного плавника и более светлым окрасом.

Внесен в Красный список МСОП, Красные книги РФ и Камчатского края.

СЕВЕРНЫЙ ФИНВАЛ (СЕЛЬДЯНОЙ КИТ)

NORTHERN FIN WHALE

BALAENOPTERA PHISALUS PHISALUS (LINNAEUS, 1758)

Отряд Китообразные / Cetacea

Семейство Полосатиковые / Balaeopteridae

♂ 18—22 м

♀ 19—24 м

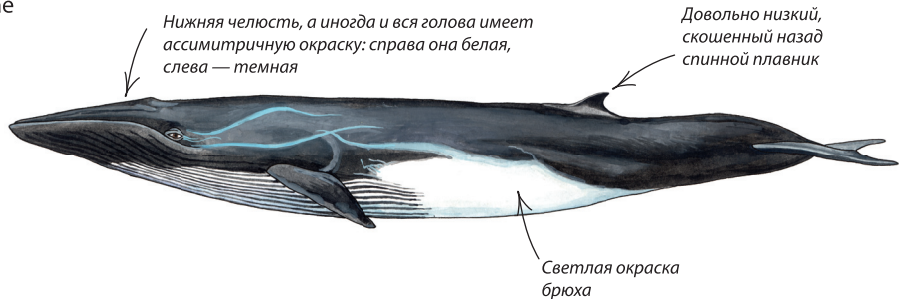


■ Ареал

Рацион



Угрозы



49



СЕВЕРНЫЙ ФИНВАЛ (СЕЛЬДЯНОЙ КИТ)

BALAENOPTERA PHISALUS PHISALUS (LINNAEUS, 1758)

50

Длина тела составляет 18—22 м, при рождении — 6,5 м. Тело длинное, стройное. Голова небольшая, в области горла имеются многочисленные складки кожи для увеличения объёма захватываемой с водой пищи. Пластины уса широкие и короткие, длиной не более 90 см. Бахрома грубая, жёсткая. Цвет пластин однотонный серо-голубой, имеется небольшая полосатость. Спинной плавник относительно высокий, до 50—60 см, с притуплённым кончиком, направлен назад под крутым углом и расположен в 2/3 расстояния между головой и хвостом. Грудные плавники удлинённые и узкие. Фонтан струйный, конусовидный или эллиптический, высотой до 9 м, виден с большого расстояния. Окрас тела при различной освещённости тёмно-коричневый или тёмно-серый с белыми горлом и брюхом. На спинной поверхности шеи имеется светлоокрашенный участок и наблюдается ассиметричная окраска

нижних челюстей: правая челюсть — белая, левая — темная. Внутренняя сторона грудных плавников и нижняя поверхность хвостовых лопастей белого цвета.

Поведение. Держится одиночно, парами или группами до 6 особей. Скорость плавания — до 20 узлов (кратковременно), при длительных переходах на миграции скорость составляет 12—13 узлов. Длительность погружения — до 20 мин. При нырянии редко показывает хвостовые лопасти. Уходя под воду, приподнимает тело над поверхностью и круто изгибает его.

Распространение. Обитает повсеместно. В Кроноцком заповеднике и Южно-Камчатском федеральном заказнике может встречаться в летне-осенний период на миграции. Численность невысока.

Внесен в Красный список МСОП, Красные книги РФ и Камчатского края.

СЕЙВАЛ SEI WHALE

BALAENOPTERA BOREALIS (LESSON, 1828)

Отряд Китообразные / Cetacea

Семейство Полосатиковые / Balaenopteridae

♂ 12—16 м

♀ 13—18 м



■ Ареал

Рацион



Угрозы



Обе стороны
рта одинакового
цвета

Окраска тела преимущественно
сине-серая, темно-серая
или черная

Спинной плавник
расположен немного
ближе к центру тела
кита, чем у других
видов

Грудные плавники темного
цвета с заостренными концами

Фонтан эллиптический,
высотой до 5 м

Спинной плавник часто виден при выходе одно-
временно с фонтаном

СЕЙВАЛ (САЙДЯНОЙ, ИВАСЕВЫЙ КИТ)

BALAENOPTERA BOREALIS (LESSON, 1828)

52

Длина тела составляет 12—16 м, при рождении — 4,5 м. Тело удлинённое, изящное, стройное. Голова небольшая с остrokонечным рострумом (рылом). Нижняя челюсть длиннее верхней. Окрас спины однообразный темно-серый, почти чёрный. Бока и брюхо серые с голубоватым оттенком. Часто отмечается светло-серая крапчатость и пятнистость на боках и брюхе. Нижние челюсти имеют светлую окраску. Пластины уса темно-серые разных оттенков, жесткие, короткие, высотой не более 80 см. Бахрома длинная, тонкая, очень мягкая, по цвету всегда светлее пластин. Спинной плавник высокий, серповидный, до 85 см высотой, расположен в 2/3 расстояния от головы до хвоста, часто виден при выходе из воды одновременно с фонтаном. Грудные плавники узкие, удлинённые, заостренные на концах. Фонтан эллиптический, высотой до 5 м.

Поведение. Держатся одиночно, парами или группами до 5 особей. Длительность погружения — до 30 мин. При нырянии редко показывает хвостовые лопасти. Характерно наличие на поверхности «блинов», образованных движением хвоста под водой. Скорость плавания — до 20 узлов, это самый быстрый пловец среди полосатиков.

Распространение. Обитает в Охотском море и северной части Тихого океана. В Южно-Камчатском федеральном заказнике может быть встречен в летне-осенний период во время миграции и на кормёжке вблизи берегов у мыса Лопатка. Ошибочно может быть принят за финвала. Отличается от него окрасом спины, формой спинного плавника, созданием «блинов» на поверхности и типом ныряния — не изгибает круто спину, уходя под воду.

Внесен в Красные книги РФ и Камчатского края.

ТИХООКЕАНСКИЙ МАЛЫЙ ПОЛОСАТИК MINKE WHALE

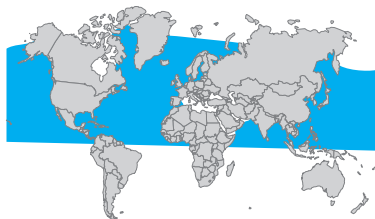
BALAENOPTERA ACUTOROSTRATA DAVIDSONI (SCAMMON, 1872)

Отряд Китообразные / Cetacea

Семейство Полосатиковые / Balaenopteridae

♂ 7—10 м

♀ 7,2—8,5 м

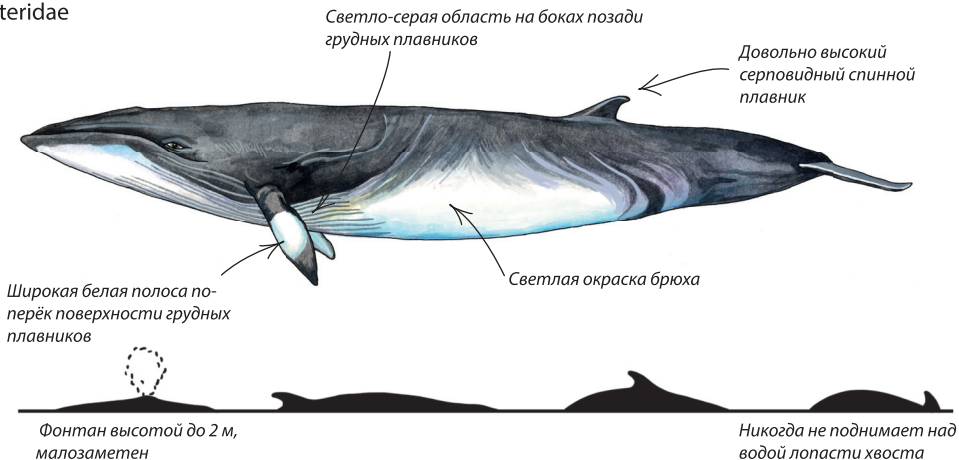


■ Ареал

Рацион



Угрозы



ТИХООКЕАНСКИЙ МАЛЫЙ ПОЛОСАТИК

BALAENOPTERA ACUTOROSTRATA DAVIDSONI (SCAMMON, 1872)

54

Длина тела составляет 7—10 м, при рождении — 3 м. Туловище коротковатое, но стройное. Голова небольшая, острорылая, плоская. Нижняя челюсть с сильно заостренным концом и длиннее верхней челюсти. Пластины уса желтовато-белого цвета. Высота пластин — до 30 см. Бахрома короткая, жесткая. Спинной плавник серповидный, высокий, до 35 см, с сильно загнутой назад вершиной, он появляется из воды одновременно с фонтаном. Фонтан кустовидный, малозаметный, низкий, высотой не более 1 м. Окрас спины темно-серый, бока светлее спины, брюхо белое. Переходы в окрасе плавные. Характерно наличие белой поперечной полосы на темно-серых грудных плавниках.

Поведение. Держатся парами или в группах до 4 голов, редко поодиночке. Скорость плавания высокая. Под водой может резко менять направление движения. Дли-

тельность погружения — до 10 мин. При нырянии никогда не показывает хвостовую лопасть. Выпрыгивает из воды до половины тела только во время опасности.

Распространение. Обитает повсеместно. В Кроноцком заповеднике и Южно-Камчатском федеральном заказнике встречается в летне-осенний период во время миграции и на кормёжке вблизи берега.

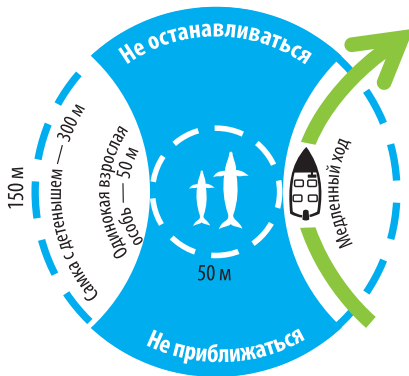
Ошибочно может быть принят за клюворыла. Отличается от него окраской спины, наличием белых поперечных полос на грудных плавниках, формами головы и спинного плавника. Определить вид на расстоянии сложно.

ПРАВИЛА НАБЛЮДЕНИЯ ЗА КИТАМИ И ДЕЛЬФИНАМИ

Безопасная дистанция для китов

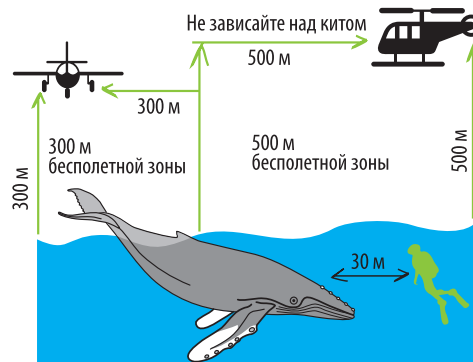


Безопасная дистанция для дельфинов



Приближаться к китам и дельфинам под углом не менее 30 градусов

Если кит приближается к Вашему судну, то необходимо максимально снизить скорость и пропустить кита. Приготовьте шлюпки для спуска на воду. Не делайте резких движений. Соблюдайте тишину.



СОДЕРЖАНИЕ

Отряд Carnivora / Хищные

СЕМЕЙСТВО URSIDAE / МЕДВЕЖЬИ

Сибирский белый медведь (<i>Ursus maritimus maritimus</i>)	7
--	---

СЕМЕЙСТВО OTARIIDAE / СИВУЧЕВЫЕ

Сивуч (морской лев) (<i>Eumetopias jubatus</i>)	9
---	---

Северный морской котик (<i>Callorhinus ursinus</i>)	11
---	----

СЕМЕЙСТВО ODOBENIDAE / МОРЖИНЫЕ

Морж тихоокеанский (<i>Odobenus rosmarus divergens</i>)	13
---	----

СЕМЕЙСТВО PHOCIDAE / ТЮЛЕНЬИ

Дальневосточный лахтак (дальневосточный морской заяц) (<i>Erignathus barbatus nauticus</i>)	15
---	----

Антур (островной тюлень, тюлень Стейнегера) (<i>Phoca vitulina stejnegeri</i>)	17
--	----

Ларга (пестрая нерпа) (<i>Phoca larga</i>)	19
--	----

Акиба (кольчатая нерпа) (<i>Phoca hispida krascheninnikovi</i>)	21
---	----

Крылатка (полосатый тюлень) (<i>Phoca fasciata</i>)	23
---	----

СЕМЕЙСТВО MUSTELIDAE / КУНЬИ

Северный калан (<i>Enhydra lutris lutris</i>)	25
---	----

Отряд Cetacea / Китообразные

СЕМЕЙСТВО DELPHINIDAE / ДЕЛЬФИНОВЫЕ

Тихокеанская гринда (<i>Globicephala macrorhynchus</i>)	27
Косатка (<i>Orcinus orca</i>)	29
СЕМЕЙСТВО PHOCOENIDAE / МОРСКИЕ СВИНЬИ	
Обыкновенная морская свинья (<i>Phocoena phocoena vomerina</i>).....	31
Белокрылая морская свинья (<i>Phocoenoides dalli</i>)	33
СЕМЕЙСТВО PHYSETERIDAE / КАШАЛОТОВЫЕ	
Северный кашалот (<i>Phiseter catodon catodon</i>)	35
СЕМЕЙСТВО ZIPHIDAE / КЛЮВОРЫЛОВЫЕ	
Северный плавун (<i>Berardius bairdii</i>).....	37
Настоящий клюворыл (<i>Ziphius cavirostris</i>)	39
Серый кит (<i>Eschrichtius gibbosus</i>)	41
СЕМЕЙСТВО BALAENIDAE / ГЛАДКИЕ КИТЫ	
Японский кит (<i>Eubalaena glacialis japonica</i>)	43
СЕМЕЙСТВО BALAENOPTERIDAE / ПОЛОСАТИКОВЫЕ	
Горбатый кит (северный горбач) (<i>Megaptera novaeangliae novaeangliae</i>)	45
Блювал (северный синий кит) (<i>Balaenoptera musculus musculus</i>)	47
Северный финвал (сельдяной кит) (<i>Balaenoptera phisalus phisalus</i>)	49
Сейвал (<i>Balaenoptera borealis</i>)	51
Тихоокеанский малый полосатик (<i>Balaenoptera acutorostrata davidsoni</i>)	53
ПРАВИЛА НАБЛЮДЕНИЯ ЗА КИТАМИ И ДЕЛЬФИНАМИ.....	55



Публикация осуществлена
при финансовой поддержке
Всероссийской общественной организации
«Русское географическое общество»

УДК 59.018
ББК 2.28.66.28.66

ISBN 978-5-904463-56-4



Текст: В. Вертянкин, В. Никулин
Дизайн: Н. Скидан
Рисунки К. Саушкина
Фото на обложке: М. Коростелев

Рисунки, выполненные не в масштабе, дают
представление об основных
внешних отличительных особенностях вида.

Министерство природных ресурсов и экологии Российской Федерации
Федеральное государственное бюджетное учреждение
«Кроноцкий государственный природный биосферный заповедник»
Камчатский край, г. Елизово, ул. Рябикова, 48.
Тел./факс: 8 (415 31) 7-16-52; 8 (415 31) 7-39-05
zapoved@kronoki.ru
www.kronoki.ru

0 1 2 3 4 5 6 7 8 9 10 11 12 13 14 15 16 17 см

