

Природный парк “Налычево”

Владимир Зыков

СЛЕДЫ ЖИВОТНЫХ



Полевой определитель

**Елизово
2009**



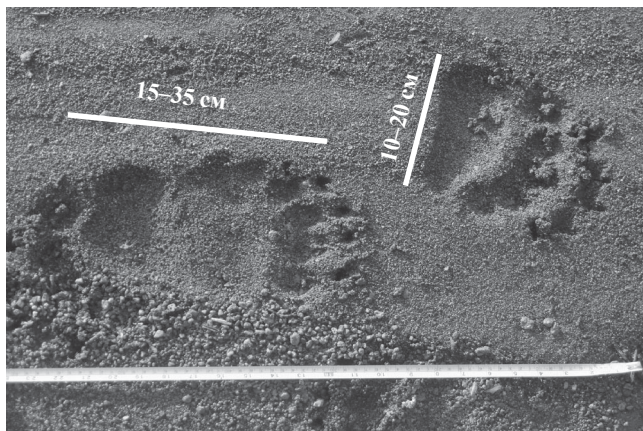
КАМЧАТСКИЙ БУРЫЙ МЕДВЕДЬ

Ursus arctos piscator Pucheran, 1855
(Kamchatka brown bear)



Легко узнаваемые следы. В зависимости от скорости движения животного рисунок цепочки следов может быть “крытым” (задние лапы отпечатываются поверх передних), если зверь двигался медленно, или “перекрытым” (задние лапы отпечатываются впереди передних) при быстром движении.

На стр. 2 слева — след медведя на песке, справа — на глубоком снегу.

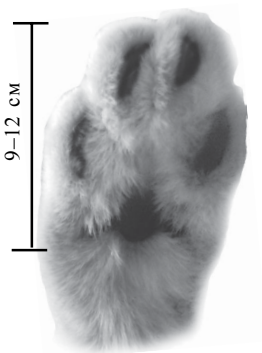




ВОСТОЧНОСИБИРСКАЯ РЫСЬ

Lynx lynx wrangeli Ognev, 1928
(East Siberian lynx)

След передней лапы округлый, до 9–12 см в длину и ширину, задней — чуть уже. В отличие от лисицы или волка, следовая цепочка располагается ломаной линией. На плотном снегу задняя лапа ставится точно в след передней. Длина шага на спокойном ходу 20–30 см. Отпечатков когтей нет, т.к. они втяжные. При передвижении галопом следы четырех ног сближаются. На фото — задняя лапа рыси.



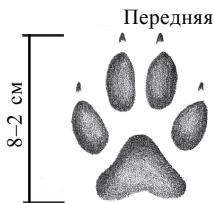
ПОЛЯРНЫЙ ВОЛК

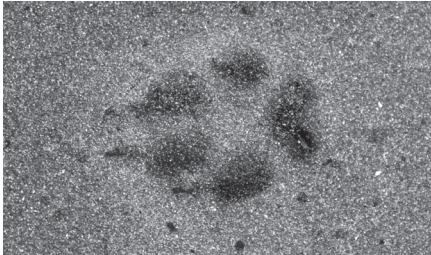
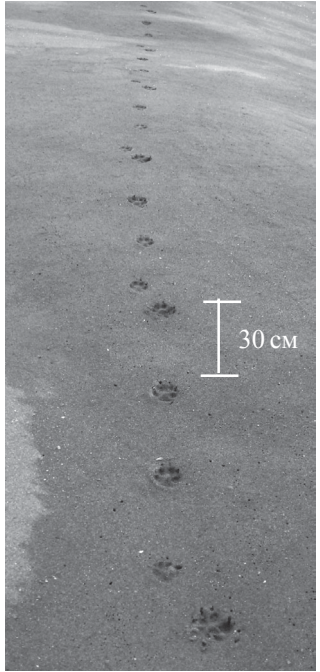
Canis lupus albus Kerr, 1792

(Polar wolf)



След волка внешне похож на собачий. Основное отличие — два средних пальца у него выдвинуты вперед так, что задний край их отпечатков располагается на уровне переднего края отпечатков крайних пальцев. Следы задних лап меньше и уже передних. При спокойном ходе следовая цепочка образует прямую линию, при этом задние лапы точно попадают в след передних. Это же характерно и при движении стаи, так что определить количество зверей можно только на поворотах или у какого-либо заинтересовавшего стаю объекта. На фото — отпечатки передней (вверху) и задней лап на плотном снегу.





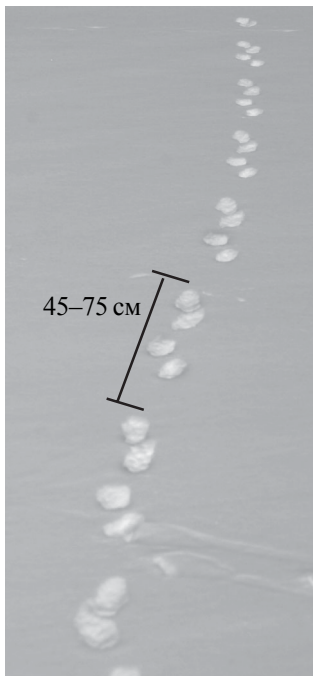
АНАДЫРСКАЯ ЛИСИЦА

Vulpes vulpes beringiana (Middendorf, 1875)
(Anadyr red fox)



След лисицы похож на след небольшой собаки, но более узкий, изящный. Как и у волка, отпечатки средних пальцев сильно выдвинуты вперед. Следовая цепочка при спокойном шаге прямая, отпечатки задних лап накладываются на передние (крытый след). Длина шага до 30 см. При мелкой рыси отпечаток задней лапы частично перекрывает передний, при более широкой отпечатки располагаются отдельно, но недалеко друг от друга. На стр. 6 — фото следов лисицы на глубоком снегу и на песке при движении спокойным шагом. На стр. 7 — рисунок следа передней (слева) и задней лап.





КАМЧАТСКИЙ СОБОЛЬ

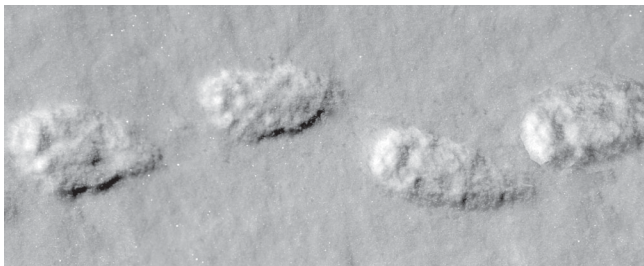
Martes zibellina camtschadalica

(Birula, 1919)

(Kamchatka sable)

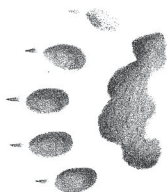


Из-за сильной опушенности лап соболя снизу его следы, как правило, нечеткие, размытые. Обычно следовая дорожка на рыхлом снегу состоит из цепочки парных следов, так называемая двухчетка (стр. 8, фото слева). По неглубокому снегу зверек передвигается трехчеткой или четырехчеткой (стр. 8, фото справа). При быстром беге по глубокому рыхлому снегу следы сливаются в цепочку продолговатых ямок. Размер следа 7–10 см длины и 5–6 см ширины. Внизу — фото следа соболя на плотном снегу (четырёхчетка).





Передняя



Задняя

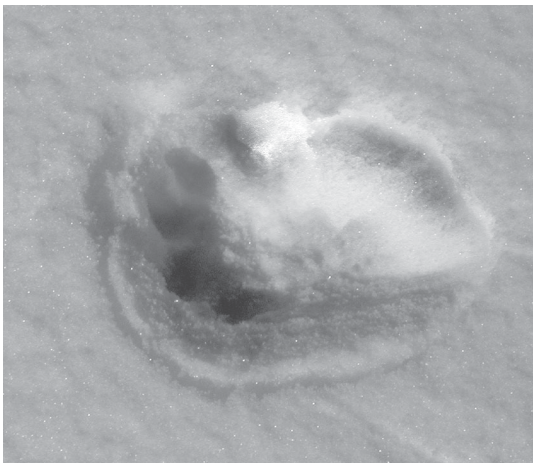
КАМЧАТСКАЯ РОСОМАХА

Gulo gulo albus (Kerr, 1792)

(Kamchatka wolverine)



След крупный, может быть спутан со следом рыси или молодого медвежонка, от которых отличается четкими отпечатками пяти пальцев и когтей. Росомаха имеет очень большие ступни, что позволяет ей передвигаться по глубокому снегу не проваливаясь. Следовая дорожка обычно прямая. Как и большинство куньих, предпочитает передвигаться двухчеткой, трех- или четырехчеткой (стр. 10). Размер следа до 18 см в длину и до 13 см в ширину.





Передняя



Задняя



СЕВЕРНАЯ РЕЧНАЯ ВЫДРА

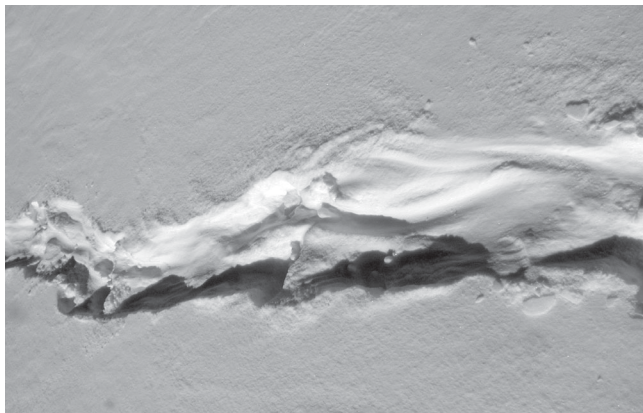
Lutra lutra lutra Linnaeus, 1758

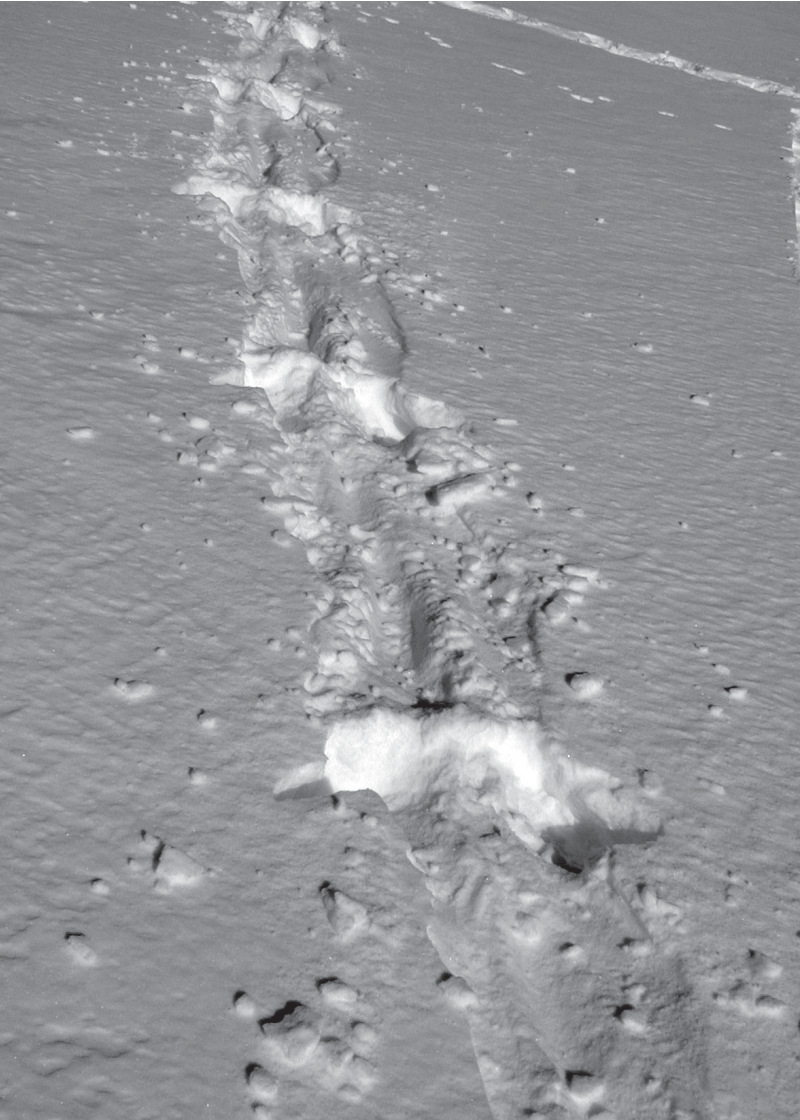
(Northern river otter)



При перемещении выдры по снегу остается характерная для ведущих водный образ жизни куньих борозда, на дне которой отпечатываются крытые следы. Иногда наблюдается полоса, прочерченная тяжелым хвостом зверя. Следовая дорожка зигзагообразная. На наледи, песке выдра использует четырехчетку. Размер отпечатка передней лапы 4–5 см в длину и ширину, задней 4–8 см в длину и 4–6 см (изредка до 13 см) в ширину.

На стр. 12 слева фото следа выдры на глубоком снегу, справа — тропа из двух следов.



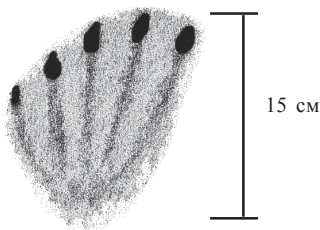


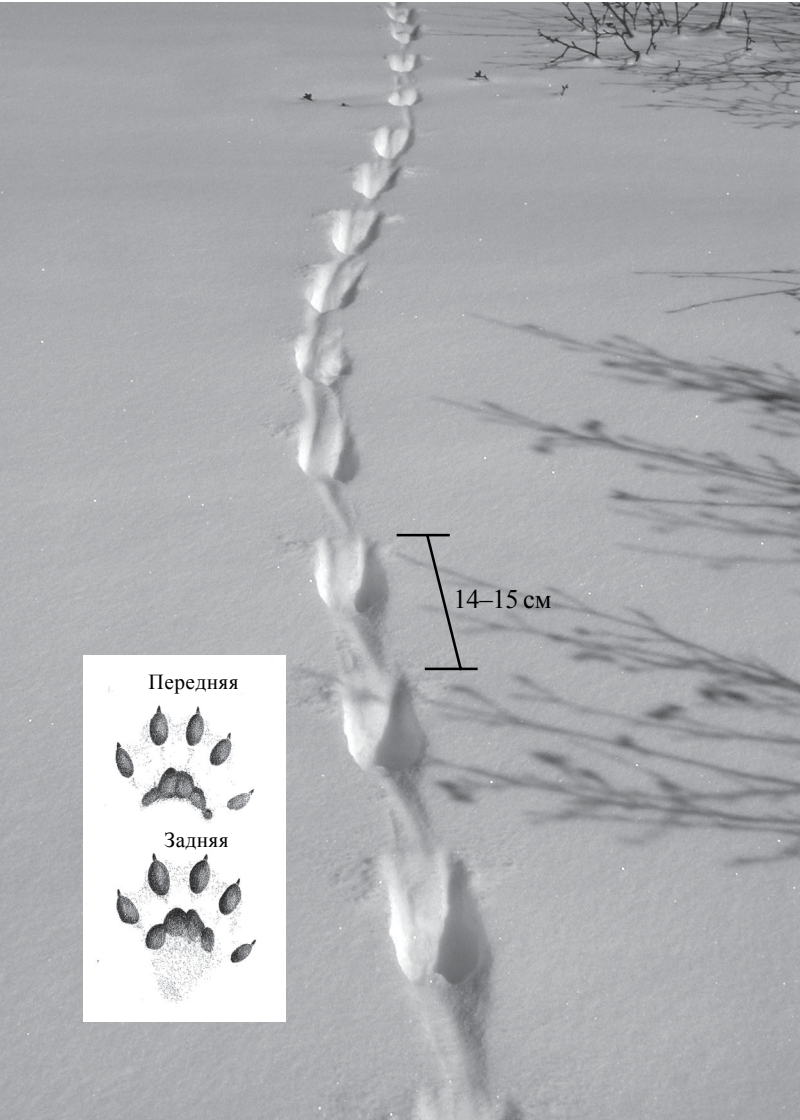
СЕВЕРНЫЙ КАЛАН

Enhydra lutris lutris (Linnaeus, 1758)
(Northern sea otter)

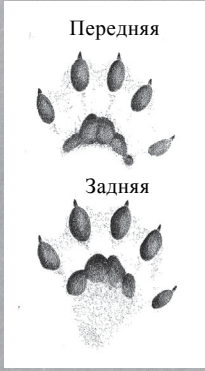


Как правило, калан большую часть времени проводит в воде, а если выбирается на берег, то предпочитает каменистые берега. Однако бывают случаи, когда зимой мощные льды просто загоняют зверей в реки, и тогда их следы можно встретить не только на прибойной полосе, но и в ближайших насаждениях. След калана очень похож на след выдры (такая же борозда, двухчетка), но отличается гораздо более крупными размерами. Дорожка следов зигзагообразная. Характерным признаком являются отпечатки задних ластообразных лап (на рисунке внизу).





14-15 см



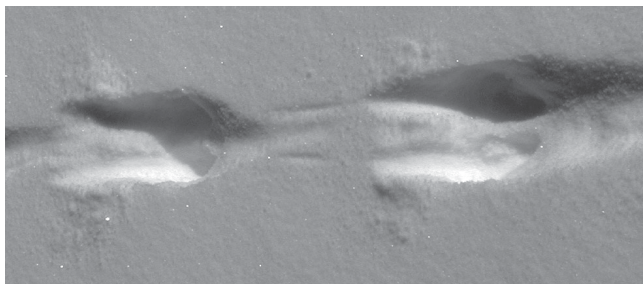
АМЕРИКАНСКАЯ НОРКА

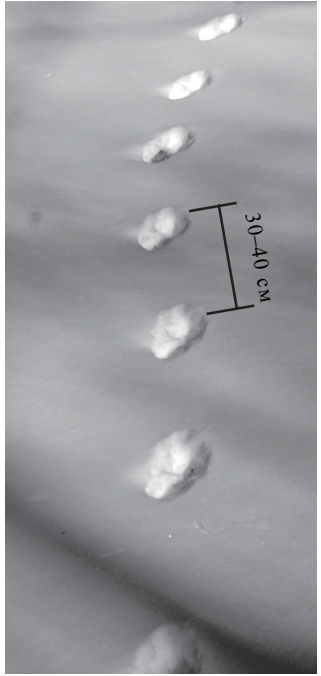
Mustela vison Schreber, 1777

(American mink)



Следовая цепочка норки на рыхлом снегу характеризуется обычной для куньих двухчеткой. На песке или насте трех- или четырехчеткой. На глубоком снегу часто остаются “протяжки” от задних ног, из-за чего цепочка следов выглядит как непрерывная бороздка шириной 8–10 см. Длина следа примерно 3 см, торопливого шага 14–15 см, прыжка — от 25 до 40 см.



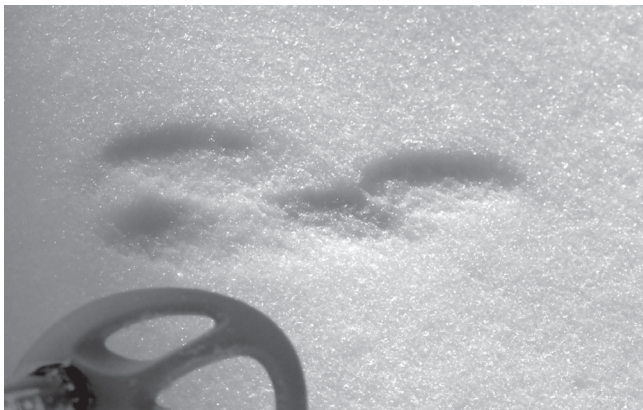


ВОСТОЧНОСИБИРСКИЙ ГОРНОСТАЙ

Mustela erminea kaneii (Baird, 1857)
(East Siberian ermine)



Следы горностая — уменьшенная копия следов соболя, продолговатые, шириной 1,5–2 см. При передвижении использует двухчетку (стр. 18, справа), длина прыжка при неторопливом поисковом ходе 30–40 см. На скорости переходит на трех- или четырехчетку, при этом прыжок достигает 41–46 см (стр. 18, слева).

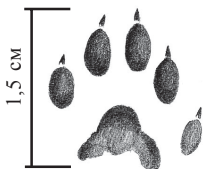




СИБИРСКАЯ ЛАСКА

Mustela nivalis pygmaea J. Allen, 1903
(Siberian least weasel)

Ласка имеет самые мелкие из всех представителей куньих следы и самую небольшую, длину прыжка — до 25 см (в отличие от горностая, ласка коротконога). Из-за малого веса ласка даже на рыхлом снегу почти не проваливается. Размер следа 1,5 см в длину, 1–1,2 см в ширину. При передвижении чаще всего использует двухчетку, на скорости переходит на четырехчетку. След крупной ласки похож на след горностая. Отличить их можно по характеру следовой цепочки: ласка перемещается короткими волнообразными зигзагами, горностай же делает характерные для него повороты под прямым углом.

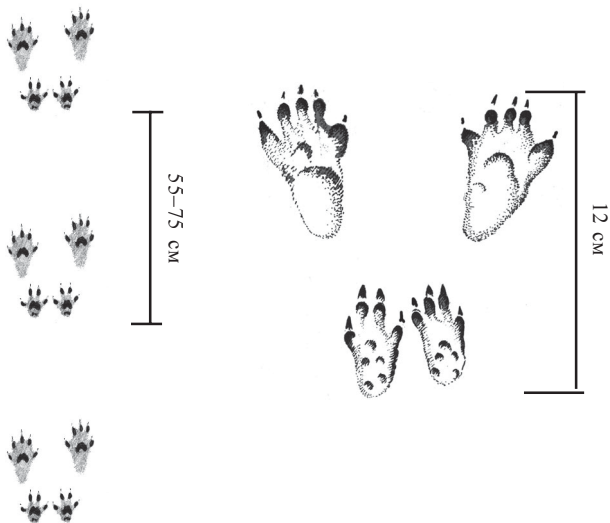


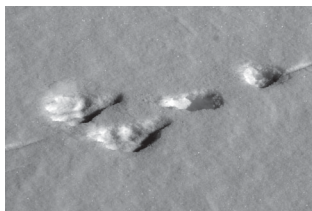
ЯКУТСКАЯ БЕЛКА

Sciurus vulgaris jacutensis Ognev, 1929
(Yakutian red squirrel)



Белка в основном передвигается по снегу прыжками. Следы располагаются попарно, при этом задние, более длинные лапы отпечатываются впереди коротких передних. Рисунок группы следов напоминает трапецию. Размер отпечатка передней лапы 4х2 см, задней — 6х3,5 см. Длина группы отпечатков — 12 см.





Задняя



Передняя

ГИЖИГИНСКИЙ ЗАЯЦ-БЕЛЯК

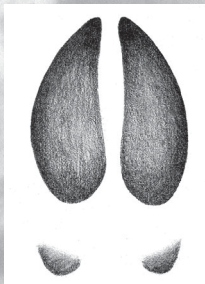
Lepus timidus gichiganus J. Allen, 1903

(Gizhiga blue hare)



Самый легко отличимый след: пара более крупных отпечатков задних лап впереди и два, более мелких передних, сзади, друг за другом. Средний размер отпечатка передней лапы 8,5х5 см, задней — 12х8 см. Длина прыжка 120–170 см, однако, когда зверь уходит от преследования или при испуге, она может достигать 220 см. На стр. 22 справа вверху — наброды зайца, внизу — нора. Слева — след задней пары ног на плотном снегу.





ЛОСЬ БУТУРЛИНА

Alces americana buturlini

Chernyavsky et Zheleznov, 1982

(Buturlin's moos)



Самое крупное млекопитающее из копытных Камчатки. При передвижении по глубокому снегу оставляет после себя широкую “траншею”. След взрослого быка в среднем 15,8x12 см, копыта узкие, заостренные, способны широко раздвигаться при ходьбе по мягкому грунту. Отпечатки боковых пальцев хорошо различимы даже на твердых участках почвы. Длина шага от 72–75 см (простой шаг) до 70–78 см (рысь) и 187 см (галоп). Помет бурый, крупный, округлый у самцов и вытянутый, желудеобразный у самок.

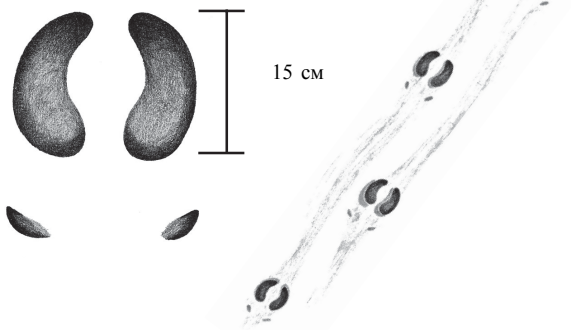


КАМЧАТСКИЙ СЕВЕРНЫЙ ОЛЕНЬ



Rangifer tarandus phylarchus Hollister, 1912
(Kamchatka reindeer)

От следов лося на глубоком снегу отличается меньшими размерами “траншеи”. Как правило, олени предпочитают открытые болота, тундры, пустоши, пищу копытят из-под снега, держатся стадами или большими группами, в то время как лось уходит в чащу, мелколесье, поймы, объедает ветки, кору, всегда держится небольшими группами или в одиночку. Отпечатки больших копыт оленя имеют характерную почковидную форму, сильно закруглены, сзади заметны отпечатки низко сидящих и широко расставленных боковых пальцев. Длина шага на медленном ходу 50–82 см. Помет — мелкие темные “орешки”, заостренные с одной стороны.



КАМЧАТСКИЙ СНЕЖНЫЙ БАРАН

Ovis nivicola nivicola Eschscholtz, 1829

(Kamchatka snow sheep)



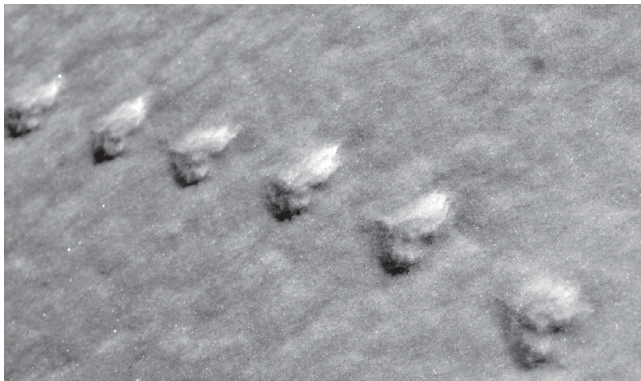
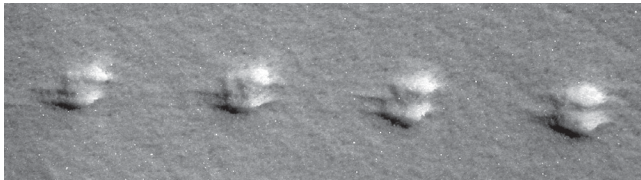
Следы снежного барана можно встретить в основном в горных районах (нижняя граница его обитания колеблется от 1000 до 1200 м) и на приморских террасах. В прибрежных районах (Кроноцкий полуостров, мыс Шипунский, мыс Налычева и др.) звери часто спускаются на прибойную полосу. След самца до 6–9 см в длину, шаг до 35–40 см. След состоит из отпечатков копыт, отпечатки задних копытец обычно отсутствуют.





ПОЛЕВКИ
Clethrionomys
(Vole)

Передвигаясь прыжками, оставляют на снегу ямки, на дне которых видны следы лапок, сзади — черточка от хвоста (фото внизу). При беге следовая дорожка состоит из двух сплошных рядов отпечатков, напоминает след ласки в миниатюре (фото вверху).



КАМЧАТСКИЙ КАМЕННЫЙ ГЛУХАРЬ

Tetrao parvirostris kamtschaticus

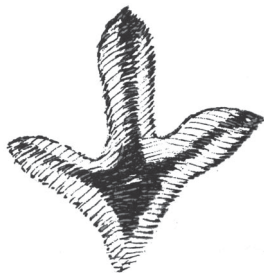
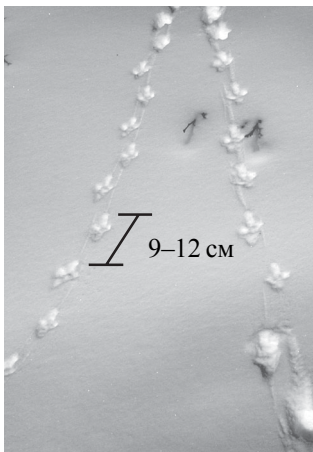
Kittlitz, 1858

(Kamchatka black-billed capercaillie)



У глухаря, как и у куропатки, куриный тип следов. Длина отпечатков лап 10–11 см, у глухарки — до 8 см. Боковые передние пальцы немного короче среднего. Задний палец оставляет оттиск длиной до 3 см от пятки. Следовая дорожка — прямая линия. Питается почками и веточками берез, ягодами, хвоей, поэтому чаще встречаются в лесных насаждениях.





КУРОПАТКИ

Lagopus
(Ptarmigan)



Следы куропаток можно встретить в зарослях ивы, ольхи, по поймам, где они кормятся почками. Отпечатки боковых передних пальцев относительно друг друга располагаются практически под прямым углом (куриный тип следов). Шаг короткий, 9–12 см. Размер следа 4,5x5–6 см. На рыхлом глубоком снегу следовая дорожка имеет вид ажурной цепочки (стр. 30, слева). Справа вверху — место ночлега куропатки, внизу — две следовые цепочки на плотном снегу. На стр. 31 — след взлета (хорошо видны отпечатки крыльев птицы).



ЛИТЕРАТУРА:

1. **Гудков В.М.** Следы зверей и птиц. Энциклопедический справочник-определитель. М., Вече, 2008
2. **Долейш К.** Следы зверей и птиц. М., Агропромиздат, 1987
3. Каталог позвоночных Камчатки и сопредельных морских акваторий. Петропавловск-Камчатский, 2000
4. **Ласуков Р.** Звери и их следы. М., Лесная страна, 2009
5. **Ошмарин П.Г., Пикунов Д.Г.** Следы в природе. М., Наука, 1990
6. **Пикунов Д.Г., Микулл Д.Г. и др.** Следы диких животных Дальнего востока. Владивосток, Дальнаука, 2004
7. **Формозов А.Н.** Спутник следопыта. М., Московский университет, 1989
8. **Ian Sheldon, Tamara Hartson.** Animal Tracks of Alaska. Lone Pine, 1999