

В. Зыков, Л. Лобкова

Бабочки Камчатки



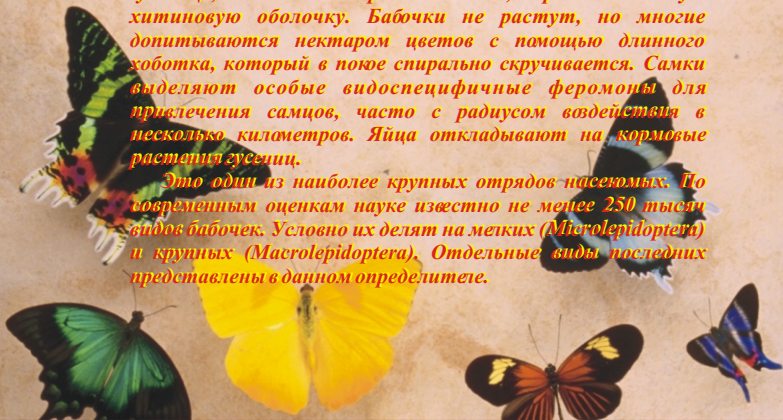
Мини-фотоопределитель

Елизово, 2004

Отряд LEPIDOPTERA - Чешуекрылые или бабочки

Бабочки - наиболее заметные и яркие представители беспозвоночных, своеобразные символы величия природы, порхающие цветы жизни. Плотный чешуйчатый покров, хорошо развитый на 4-х перепончатых крыльях и других частях тела - основной отличительный признак. Разнообразное сочетание цвета, формы, размеров, расположения чешуек создает удивительное многоцветие и многообразие видов. Цикл развития имеет несколько стадий: яйцо-гусеница(4-5 возрастов)-куколка-бабочка. Переход в каждую стадию осуществляется в результате сложнейшего метаморфоза. Питается и растет только гусеница, в каждом возрасте линяет, сбрасывая тесную хитиновую оболочку. Бабочки не растут, но многие допитываются нектаром цветов с помощью длинного хоботка, который в покое спирально скручивается. Самки выделяют особые видоспецифичные феромоны для привлечения самцов, часто с радиусом действия в несколько километров. Яйца откладывают на кормовые растения гусениц.

Это один из наиболее крупных отрядов насекомых. По современным оценкам науке известно не менее 250 тысяч видов бабочек. Условно их делят на мелких (*Microlepidoptera*) и крупных (*Macrolepidoptera*). Отдельные виды последних представлены в данном определителе.



Серия DIURNA ДНЕВНЫЕ БАБОЧКИ (58 видов)

Имеют булавовидные усики, крылья складывают кверху, летают днем.



Семейство HESPERIIDAE ТОСТОГОЛОВКИ (3 вида)

Коренястые небольшие бабочки, имеют широкий лоб с пучком лохматых волосков.

1. *Carterocephalus silvicolus* (Meig.) - Толстоголовка лесная желтая
12-14; VII-VIII; сырые луга; часто; злаки.

2. *Carterocephalus palaemon* (Pal.) - Толстоголовка палемон
12-14; VII-VIII; сырые луга; часто; злаки.





Семейство PAPILIONIDAE ПАРУСНИКИ (2 вида)

Крупные сильные бабочки, нижние крылья с дугообразной вырезкой, часто с хвостиками; при полете могут подолгу планировать.

1. *Papilio machaon kamtschadalis* Alph. - Махаон камчатский 35-42; V-VII; каменноберезники, поймы, луга с участием зонтичных; обычен в природных биотопах; на зонтичных; подлежит охране.

КРАСНАЯ КНИГА КАМЧАТКИ

2. Гусеница махаона камчатского II-III возраста.

3. Гусеница махаона камчатского IV-V возраста.

4. *Parnassius phoebus kamschaticus* Men. - Феб камчатский 31-35; VI-VIII; высокогорья, скалистые побережья; локальное распространение; на очитках; подлежит охране.

КРАСНАЯ КНИГА КАМЧАТКИ





**Семейство PIERIDAE
БЕЛЯНКИ (6 видов)**

Бабочки с белыми или желтыми крыльями и с разнообразным не ярким рисунком.

1. *Euchloe naina* (V. Kozh.) - Наина
а - вид крыла сверху.
б - вид крыла снизу.

20-26; VI-VIII; тундры; редко; на крестоцветных.

2. *Colias palaeno* (L.) - Желтушка торфяниковая
24-26; VI-VIII; тундры; редко; на вересковых.

3. *Pieris napi* (L.) - Брюквенница и (или)

4. *P. bryonia* *kamtschadalis* Reber, 1907 - Белянка горная камчатская (отличаются только генетически)
20-24; V-VIII; разнообразные луга; часто; на крестоцветных.





Семейство NIMPHALIDAE НИМФАЛИДЫ (19 видов)

Бабочки средней величины с рыжими крыльями с мелкими угловатыми пятнами (снизу часто есть и перламутровые) или с сочетанием крупных рыжих, красных, черных и белых пятен. Снизу крылья имеют покровительственную окраску.



1. *Aglais urticae* (L.) - Крапивница

а - гусеницы крапивницы.

б - куколка крапивницы.

23-30; IV-VI и VIII-IX; биотопы с участием крапивы; часто; на крапиве.

2. *Nymphalis xanthomelas* (Esp.) - Многоцветница восточная (Ванесса черно-желтое)

25-32; VI-VIII; пойменные луга; редко; на ивовых.

3. *Mellicta menetriesi* (Caradja) - Шашечница Менетрие

16-18; VI-VIII; луга, опушки; местами обычна; не установлено.

4. *Clossiana euphrosyne kamschadalis* Seitz, 1908 - Эфросина или - Перламутровка фиалковая

18-23; VI-VIII; луга; редко; фиалки, княженика.

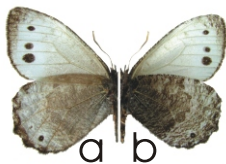




**Семейство SATYRIDAE
БАРХАТНИЦЫ (САТИРЫ)
(18 видов)**

Средних размеров, не яркой, чаще бурой или бордовой окраски с черными глазками по краю крыла; передние ноги значительно короче средних и задних; слабые летуны; характерен оседлый образ жизни; распространение часто локальное.

a - вид крыла сверху.
b - вид крыла снизу.



1. *Erebia ligea kamtschadalus* Goltz, 1933
- Чернушка лигеея
20-26; VI-VIII; луга; часто; на злаках.

2. *Oeneis kamtschatica* Kurentzov,
1970 - Энеида камчатская
26-30; VI-VIII; луга; часто; на злаках,
осоках.



Семейство LYCAENIDAE ГОЛУБЯНКИ (10 видов)

Небольшие бабочки; крылья красноватые, синие, голубые, часто с металлическим блеском

1. *Vacciniina optilete* (Кnoch) - Голубянка торфяниковая - *V. o. sibirica* Staudinger, 1892

12-16; VI-VIII; осушенные болота, луга; часто; на брусничных.

2. *Polyommatus kamschadalus* - (Sheljuzhko, 1933) - Голубянка северная 14-15; VI-VIII; горы, альпийские луга, галечник; локально; остролодочник.

3. *Lycaena phlaeas* (L.) - Червонец пятнистый

14-16; VI-VIII; луга; редко; на гречишных, губоцветных.



Серия МЕТАНЕТЕРОСЕРА ВЫСШИЕ НОЧНЫЕ БАБОЧКИ (Мотыльки)

Бабочки очень разнообразны по внешности и размерам. Усики разнообразные, но только не булавовидные. Чаще летают ночью или вечером.



Семейство SPHINGIDAE БРАЖНИКИ (1 вид)

Крупные сильные бабочки с обтекаемой формой тела, лучшие летуны среди бабочек. Летают вечером, питаются нектаром, выпуская длинный хоботок и зависая над цветком, как колибри.

Hyles galii (Rott.) - Бражник подмаренниковый.

32-38; VI-VIII; луга; редко; на иван-чае; гусеница до 78 мм; подлежит охране.

КРАСНАЯ КНИГА КАМЧАТКИ



**Семейство ENDROMIIDAE БЕРЕЗОВЫЕ
ШЕЛКОПРЯДЫ (1 вид)**

Крупная бабочка с гребенчатыми усиками и недоразвитым хоботком (не питаются нектаром).

Endromis versicolora (L.) - Березовый шелкопряд
36-38; V-VI; березовые леса; очень редю; на березе; подлежит охране.

КРАСНАЯ КНИГА КАМЧАТКИ



Семейство ARCTIIDAE - МЕДВЕДИЦЫ (8 видов)

Бабочки с яркой пестрой окраской, с гребенчатыми усиками у самцов; гусеницы мохнатые с волосками различной длины.

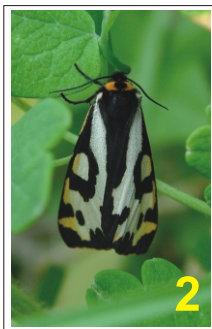
1. *Arctia caja* (L.) - Медведица Кайя 27-30; VI-VIII; луга, редко; на луговых травах; гусеница зимует; подлежит охране.

На фото справа - медведица в позе угрозы.

КРАСНАЯ КНИГА КАМЧАТКИ

2. *Parasemia plantaginis* (L.) - Подорожница обыкновенная

18-24; VI-VIII; дороги, луга, поляны; обычна; на подорожниках.



3. Яйца Подорожницы обыкновенной. .

4. Гусеница *Phragmatobia fuliginosa* (L.) - Толстянки бурой - питается на ивах, березе в VIII-IX и V; до 25 мм.

Бабочка: 17-19; VI-VII; лиственные леса; редко.

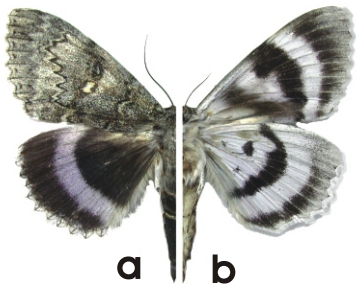




Типичная гусеница
подгрызающей совки, 35-40 мм.

Семейство NOCTUIDAE СОВКИ (135 видов)

Средние, реже крупные или мелкие бабочки, обычно с рисунком “совки” на крыльях, состоящем из характерных пятен и полос. Активны преимущественно ночью, летят на свет. Самое многочисленное семейство бабочек. Для серии Подгрызающих совок характерны голые гусеницы, которые питаются с августа-сентября, зимуют и ранней весной повреждают всходы трав, в том числе и культурных.

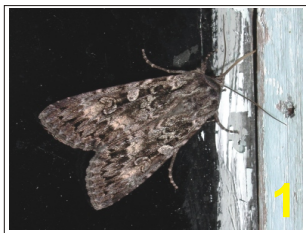


Catocala fraxini L.-
Голубая орденская лента
48; единственная встреча
бабочки 21.09.01;
гусеницы весной на
тополях; подлежит охране.

**КРАСНАЯ КНИГА
КАМЧАТКИ**

a - вид крыла сверху.

b - вид крыла снизу.



1. *Eurois occulta* L. - Земляная серая совка
28-34; VII-IX; разнообразные луга; обычна; многоядна, на луговых травах.

2. *Amphipoea fucosa* Фгг. - Совка яровая

16-18; VI-VIII; луга; обычна; на злаках осенью и с весны

3. Гусеница *Amphipyra pyramidea* L. до 60 мм; редко; многоядна, на древесных.



4. *Autographa macrogamma* Ev. - Металловидка большая

22-24; VII-VIII; разнообразные луга; обычно; на травах с осени и весной.





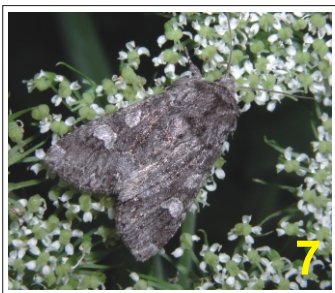
5. *Diarsia mendica* F. - Первоцветная земляная совка
16-18; VI-VIII; разнообразные луга; обычна; многоядны, на луговых травах с осени и весной; гусеница 32-38 мм.

6. *Hypena proboscidalis* L. - Носатка обыкновенная.
18-20; VII-IX; поймы; обычна; на крапиве и других травах.

7. *Papestra biren* Goeze. = *P. glauca* Hbn. Сизая садовая совка.
16-20; VII-VIII; разнообразные лесные луга; обычна; многоядны, на березе, иве, рябине, голубике и др.

8. *Scoliopteryx libatrix* L. - Зубчатая совка.
24-26; VII-IX; поймы, луга; обычна; на ивах, тополях, смородине.

9. *Mythimna pallens* L. - Бледная полосатая совка
16-18; VII-VIII; разнообразные луга; обычна; многоядны, на злаках с осени и весной.



10. *Protolampra sobrina* Voisd. - Земляная красноголовая совка
16-20; VII-VIII; разнотравные луга, лесные поляны, опушки; часто;
многоядны, на березах, розоцветных, вересковых и травянистых.



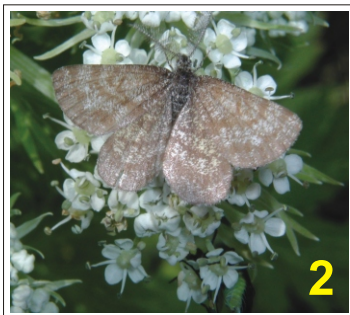


Семейство
ГЕОМЕТРИДАЕ
ПЯДЕНИЦЫ (79 видов)

Бабочки нежного сложения, разнообразной, чаще мимикрической окраски; гусеницы голые, длинные; ползают, как бы “пядят” свой путь.

1. Типичная гусеница пяденицы. Длина до 75 мм.

2. *Ematurga atomaria* (L.)
14-16; VI-VII и IX; луга; обычно; на травах.





3. *Lomaspilis marginata* (L.) - Пестрая каемчатая пяденица
8-12; VI-VII; поймы; редко; на тополях, ивах.

4. *Hipparchus papilionaria* (L.) - Пяденица большая
24-28; VII-VIII; березовые леса; редко; на березах.

5. *Oporinia autumnata* (Bkh.) - Осенняя пяденица
24-26; IX-X; березовые леса; часто; на березах.

6. *Brephos parthenias* L. - Весенница березовая
10-12; V; лиственные леса; редко; на березах.





**Семейство NOTODONTIDAE
ХОХЛАТКИ (5 видов)**

Бабочки средней величины с толстым мохнатым туловищем, узкими передними крыльями, часто с волосистым зубцом посередине заднего крыла. Гусеницы часто причудливы, с горбами или выростами, могут принимать позу “угрозы” или “сучка”.





1. *Notodonta tritophus* (Esp.) -
Хохлатка светло-бурая.
22-28; VII-VIII; березовые леса;
редко; на березе, ольхе.

2. Гусеница хохлатки светло-
бурой; до 50 мм; ива.

3. Гусеница хохлатки ольховой
Notodonta dembowskii Obth.; до 55
мм; редко; на березах, ольхе.

5. *Ptilodon capucina* L. -
Верблюдка.

34-40; VI-VII; лиственные
леса; обычна; на березе, ольхе, ивах.

6. Гусеница верблюдки; до 45 мм.



Бабочки Камчатки

В определителе даны описания семейств и видов по следующей схеме:

Название Семейства ЛАТИНСКОЕ РУССКОЕ
(Количество видов, известных на Камчатке)

Краткое описание семейства

Латинское - Русское название вида

15-18 - Длина переднего крыла; VI-VIII - время лета;

биотоп; встречаемость;
кормовое растение гусеницы;
примечания.

На обложке определителя:
Семейство **LYCAENIDAE**
ГОЛУБЯНКИ (10 видов)

Aricia eumedon (Esp.) -
Голубянки эвмедон, самка и самец

15-18; VI-VIII; луга; редко;
на герани.



Текст: Людмила Лобюва

E-mail: Lobkov@mail.kamchatka.ru

Фото, макет: Владимир Зыков

E-mail: WZykov@mail.kamchatka.ru

Использованы фотографии М. Жукова, В. Кириченко, Е. Лобкова

Рисунки из книги К. Ламперта и Н. Холодовско

“Атлас бабочек и гусениц”, С-Петербург, 1913

Отпечатано в ОАО “Камчатский печатный двор”